



## **ANALIZA EFEKTÓW SCALENIA GRUNTÓW W OCENIE SPOŁECZNOŚCI LOKALNEJ**

*Wioleta Krupowicz*  
*Politechnika Warszawska*

### ***ANALYSIS OF THE EFFECTS OF LAND CONSOLIDATION AS PERCEIVED BY THE LOCAL COMMUNITY***

#### ***Streszczenie***

Duża część polskiego rolnictwa wymaga głębokich zmian strukturalnych, o czym świadczy: rozdrobnienie gospodarstw, zły stan lub brak infrastruktury technicznej i instytucjonalnej, duże bezrobocie, migracja ludności wiejskiej do miast, starzenie się lokalnej społeczności. Aby zaradzić takiej niepokojącej sytuacji na terenach wiejskich, niezbędna jest realizacja programów rozwoju obszarów wiejskich, przy wykorzystaniu efektywnych narzędzi, jakimi są m. in. scalenia gruntów. W wyniku prowadzonych postępowań scaleniowych, możliwości rozwojowe polskiej wsi z roku na rok ulegają poprawie. Jednakże, aby proces ten przebiegał pomyślnie, niezbędna jest inicjatywa i przychylność właścicieli gruntów.

W artykule dokonano analizy efektów scalenia gruntów w jednej ze wsi województwa podkarpackiego w ocenie zamieszkującej jej społeczności. W celu poznania opinii, potrzeb, dążeń, nastrojów, interesów uczestników scalenia przeprowadzono wywiad grupowy. Rozmowa grupowa wykazała zarówno satysfakcję, jak i rozczarowanie mieszkańców, czy brak zaufania i nie zrozumienia idei postępowania scaleniowego, przyczyn czego doszukiwać się można m. in. w mało efektywnie prowadzonych działaniach informacyjnych i edukacyjnych propagujących możliwości rozwoju wsi, gospodarstw rolnych oraz korzyści dla każdego z właścicieli gruntów płynących ze scalenia gruntów. Na podstawie badań własnych stwierdzono, że samo scalenie gruntów, rozumiane jako zabieg geodezyjny poprawiający strukturę przestrzenną gospodarstw rolnych, nie spełnia potrzeb rolników.

Oczekują oni dodatkowo realizacji prac w zakresie utwardzania dróg, melioracji wodnych i innych przedsięwzięć służących dla ogółu mieszkańców.

**Słowa kluczowe:** obszary wiejskie, scalenie gruntów, uczestnicy scalenia, wywiad grupowy

### *Summary*

*A large part of Polish agriculture requires deep structural changes. This is evidenced by the disintegration of farms, bad condition or lack of technical and institutional infrastructure, high unemployment, migration of the rural population to cities, and aging of local communities. In order to counteract this disturbing situation in rural areas, implementation of rural development programmes is necessary, involving the application of effective tools, namely land consolidation. As a result of land consolidation procedures, the development possibilities of Polish village improves every year. For the process to be successful, however, the initiative and positive attitude of land owners is necessary.*

*The article presents an analysis of the effects of land consolidation in one of the villages of the Podkarpackie Province as perceived by the local community. The identification of the opinions, needs, aspirations, attitudes, and interests of the consolidation participants involved the application of a group interview. The group interview revealed both the satisfaction and disappointment of the inhabitants, as well as lack of trust and understanding of the idea of the consolidation procedure. This may result from among others ineffective informational and educational activities propagating the possibilities of development of the village, agricultural farms, and land consolidation benefits for each of the land owners. The own study suggests that land consolidation, known as geodesic procedure that improves spatial structure of agricultural farms, does not meet the needs of farmers. They additionally expect the execution of works in the scope of paving roads, melioration, and other investments beneficial for the inhabitants in general.*

**Key words:** rural areas, land consolidation, consolidation participants, collective survey

### WSTĘP

Z analizy wyników ostatniego Powszechnego Spisu Rolnego (GUS 2011) i opublikowanych wyników badań z zakresu rolnictwa i obszarów wiejskich (Wiklin J. (red.) i Nurzyńska I. (red.) 2012) wyłania się obraz wsi charakteryzującej się wysokim bezrobociem, złym stanem lub brakiem infrastruktury technicznej

i instytucjonalnej, wzrostem gruntów odłogowanych i ugorowanych, przeludnieniem agrarnym, czy rozdrobnieniem struktury obszarowej gospodarstw rolnych. Z drugiej strony, polska wieś może poszczycić się wyjątkowymi w skali europejskiej walorami przyrodniczymi i krajobrazowymi. Dysponuje ona bardzo dużymi zasobami ziemi nieskażonej nawozami i środkami ochrony roślin, położonymi w czystych ekologicznie regionach, a więc nastawionymi na produkcję zdrowej, o wysokich walorach jakościowych żywności (GEMAS 2014). Stanowi to niewątpliwie duży potencjał dla wielofunkcyjnego i zrównoważonego rozwoju polskich obszarów wiejskich.

Wielofunkcyjny i zrównoważony rozwój obszarów wiejskich wymaga na wielu obszarach przeprowadzenia kompleksowego procesu scalenia, który pozwoli nie tylko na lepszy rozwój rolnictwa, ale również innych funkcji na danym terenie (Bielska A. 2012). Tym bardziej, że głównie lub wyłącznie z rolnictwa utrzymuje się już tylko około jedna trzecia mieszkańców wsi, a więcej niż połowa nie ma związku z rolniczym użytkowaniem ziemi (Frenkel I. 2012).

Potrzeby przeprowadzenia prac scaleniovych są bardzo duże, a największe w południowej, południowo-wschodniej i częściowo centralnej Polsce. Niestety nie przekłada się to na intensywność realizacji tych prac, które obecnie wykonuje się w Polsce tylko na około kilku tysiącach hektarów rocznie. Przyczyn należy doszukiwać się m.in. w malejącym zainteresowaniu rolników scaleniem gruntów. Jest to prawdopodobnie efektem mało skutecznej samorządowej polityki informacyjnej i edukacyjnej, propagującej korzyści wynikające z przeprowadzenia scaleń gruntów, oraz błędnego przeświadczenia wśród społeczności lokalnej, że współcześnie realizowane prace scaleniovowe są odpowiednikiem powszechnej w czasie systemu komunistycznego komasacji gruntów, która spotykała się z niezadowolaniem mieszkańców scalanych wsi (Janus J. 2011).

Upływ czasu przyniósł zmiany w szerszym postrzeganiu prac scaleniovych, nie tylko w aspekcie ściśle technicznym, ekonomicznym, ale również społecznym i przyrodniczym (Sobolewska-Mikulska K. 2009, Woch F. 2006a). Prace tego typu realizowane są przy znaczącym udziale zainteresowanych stron w tworzeniu projektu scalenia, a zagospodarowanie poscaleniowe (tj.: budowa lub przebudowa dróg dojazdowych, korekta przebiegu oraz poprawa parametrów technicznych urządzeń melioracji wodnych, likwidacja zbędnych miedz i dróg, wykonywanie niezbędnych zabiegów rekultywacyjnych, wykonywanie różnego typu zadrzewień i zakrzewień) stanowi integralną część całego procesu. Mimo to, bez dobrej woli społeczności lokalnej i zaangażowania władz samorządowych, scalenia gruntów nie będą miały wystarczającego poparcia.

Jak wskazuje analiza dotychczasowych doświadczeń z zakresu wdrażania procesu scalenia gruntów, przekonanie społeczności lokalnej i wzbudzenie ich świadomości społecznej co do celowości prowadzenia prac scaleniovych jest bardzo trudnym zadaniem, mimo iż uczestnicy scalenia nie są z tego tytułu obciążani żadnymi kosztami. W tej sytuacji niezastąpioną rolę pełni władza

miejscowa, która poprzez zidentyfikowanie istotnych problemów lokalnych oraz poznanie preferencji społeczności co do sposobów ich rozwiązania, aktywizuje mieszkańców do działania na rzecz poprawy swoich warunków życia. Tak naprawdę od sprawności i skuteczności ich działań w dużej mierze zależy poziom poparcia wspólnoty lokalnej dla zasadniczych kierunków przemian – w tym procesu scalenia gruntów.

## **CEL BADAŃ**

Celem artykułu jest analiza efektów scalenia gruntów w jednej ze wsi województwa podkarpackiego w ocenie zamieszkującej jej społeczności. Należy mieć na uwadze fakt, że scalenie gruntów realizowane jest z myślą o mieszkańcach przebudowywanej wsi. To od ich zaangażowania i przychylności zależy, jakie efekty prac scaleniowych zostaną osiągnięte. Oni są podmiotem przemian zachodzących w wyniku tego postępowania, co uwidacznia szeroki wachlarz kompetencji przypisanych im w ustawie z dnia 26 marca 1982 roku o scalaniu i wymianie gruntów (tekst jedn. Dz. U. z 2003 r. Nr 178, poz. 1749 z późn. zm.). Dlatego też niezbędne jest poznanie postaw i opinii głównych aktorów biorących udział w postępowaniu scaleniowym, tj. rolników. W tym celu przeprowadzono wywiad grupowy wśród uczestników scalenia, w wyniku którego zaobserwowano poza satysfakcją z efektów prac scaleniowych również rozczarowanie, brak zaufania oraz nie zrozumienie idei postępowania scaleniowego. W artykule podjęto dyskusję na temat najistotniejszych zdaniem autora przyczyn powstania takiej sytuacji oraz możliwości ich zapobiegania.

## **METODA BADAWCZA**

Powszechną i obiektywną formą oceny scalania gruntów jest ocena uwzględniająca (Woch F. 2006b): średnią liczbę działek przypadających na gospodarstwo przed i po scaleniu, średnią powierzchnię działek przed i po scaleniu, łączną liczbę działek przed i po scaleniu, średnią powierzchnię gospodarstw przed i po scaleniu, średnią odległość pomiędzy siedliskami gospodarstw a wszystkimi działkami wchodzącymi w ich skład przed i po scaleniu. Przedstawione parametry pozwalają ocenić scalanie gruntów pod kątem techniczno-przestrzennym, a wobec tego także pod kątem ekonomiczno-gospodarczym, tj.: koszt pracy, koszt transportu, efektywność gospodarowania na użytkach rolnych itd. Poznanie postaw i opinii głównych aktorów biorących udział w postępowaniu scaleniowym, tj. rolników, jest również ważnym aspektem oceny scalania gruntów.

Aby poznać opinię społeczności lokalnej na temat efektów scalenia gruntów przeprowadzono badania w jednej ze wsi województwa podkarpackiego, która temu procesowi podlegała. Spośród dostępnych metod badawczych zde-

cydowano się na wybranie wywiadu grupowego, zwanego również grupą foku-sową, który dostarcza jakościowego opisu rzeczywistości, dając trafne i rzetelne rezultaty. Metoda ta powszechnie jest wykorzystywana w badaniach jakości-owych w socjologii, psychologii, badaniach społecznych i marketingowych (Ma-ison D. 2001). Szczególnym novum było wykorzystanie tej metody w obszarze aktywizacji społeczności lokalnej w proces kształtowania przestrzeni ze szcze-gólnym uwzględnieniem wartości estetycznych i kulturowych krajobrazu wiej-skiego. Badania te, zainicjowane przez Kupidurę, Łuczewskiego oraz Kupidurę (2011), stanowiły przyczynek do zastosowania wywiadu grupowego dla zamie-rzonego celu pracy.

Jak każda metoda badawcza, ta również ma zarówno silne, jak i słabe stro-ny (tabela 1).

**Tabela 1.** Zalety i ograniczenia zogniskowanych wywiadów grupowych  
**Table 1.** Advantages and restrictions of focus group interviews

Zalety	Ograniczenia
Dynamika grupy (pozytywny wzajemny wpływ uczestników na siebie – m.in. stymulowanie własną wypowiedzią innych do brania udziału w dyskusji)	Możliwość wystąpienia negatywnego, wza-jemnego oddziaływania uczestników na siebie (m.in. zjawisko konformizmu grupowego, sugerowanie, dominowanie)
Pozytywny wpływ moderatora: – skuteczne stymulowanie dyskusji (stymulowanie aktywności uczestników i kreatywności grupy), – uzyskiwanie obiektywnych informacji (poprzez minimalizowanie czynników zaburza-jących obiektywizm uzyskiwanych informacji).	Negatywny wpływ moderatora: – hamowanie dyskusji (np. poprzez nieadekwatne sygnały werbalne i niewerbalne), – uzyskiwanie nieobiektywnych informacji (np. zgodne z własnymi hipotezami).
Informacje od większej liczby osób w danym czasie.	Informacje bardziej powierzchowne niż w wywiadzie indywidualnym.
Wiele możliwości interpretacji (bogactwo wniosków).	Ryzyko nadinterpretacji lub mylnej interpretacji – analiza często trudniejsza niż w badaniach ilościowych.

Źródło: (Maison D. 2001).

Source: (Maison D. 2001).

Istotą wywiadu grupowego jest dyskusja prowadzona przez tzw. modera-tora, w której uczestniczy jednocześnie kilka osób. Zadaniem moderatora jest odpowiednie ukierunkowanie (zogniskowanie) wywiadu, tak aby dowiedzieć się jak najwięcej na badany temat. Zgodnie z regułami sztuki, osoby biorące udział w badaniu nie powinny się znać, nie powinny też znać prowadzącego wywiad, ze względu na możliwość zaburzenia dynamiki grupy. Ta zasada wynika z ob-serwacji, że osoby, które się znają, mogą nawzajem oddziaływać na swoje wy-

powiedzi i wzmocnić swój ogólny przekaz. Podobnie rzecz się ma, gdy podczas rozmowy wyłania się lider narzucający swoje zdanie, co powoduje wycofanie się części uczestników z dyskusji, poprzez co uzyskujemy nieprawdziwy obraz wyników. W tej sytuacji niezastąpioną rolę pełni moderator, który poprzez zadawanie odpowiednich pytań kieruje dyskusję na „właściwe tory”, stymulując jednocześnie aktywność i minimalizując czynniki zaburzające obiektywizm informacji. Jednak w kontekście realizowanego tematu pracy, nie sposób było nie odejść od zasady braku wszelkich relacji pomiędzy uczestnikami wywiadu. Należy mieć na uwadze fakt, że wywiad grupowy przeprowadzony na potrzeby celu pracy miał za zadanie wskazać konkretne problemy związane z konkretnym procesem w konkretnej wsi. Nikt poza mieszkańcami scalonej wsi – jej codziennymi użytkownikami, nie mógłby w sposób kompetentny wypowiedzieć się na temat scalań gruntów.

Wywiad przeprowadzono wśród społeczności lokalnej jednej ze wsi województwa

## **CHARAKTERYSTYKA OBSZARU BADAŃ**

podkarpackiego, która to w okresie 2010-2013 podlegała procesowi scalenia gruntów. Scalenie to realizowane było na wyjątkowo trudnym z punktu widzenia tego typu prac obszarze podgórskim, o nadmiernym rozdrobnieniu gruntów rolnych, o powierzchni 2158 ha.

Z materiałów źródłowych udostępnionych przez Podkarpackie Biuro Geodezji i Terenów Rolnych wynika, że za główne cele realizowanych prac scaleniowych przyjęto:

- likwidację szachownicy działek i zaprojektowanie działek o regularnych kształtach odpowiadającym wymaganiom ich racjonalnego użytkowania,
- zwiększenie w znacznym stopniu średniej powierzchni działek,
- dostosowanie układu działek i dróg odpowiednio do warunków ukształtowania terenu,
- modernizację i budowę rolniczych dróg dojazdowych do pól i siedlisk,
- modernizację urządzeń melioracji szczegółowej,
- wydzielenie niezbędnych gruntów na cele infrastruktury społecznej,
- wydzielenie obszarów o charakterze naturalnym,
- zalesienie gruntów nieefektywnych dla produkcji rolniczej oraz zagrożonych erozją,
- opracowanie dla scalanego obszaru dokumentacji katastralnej.

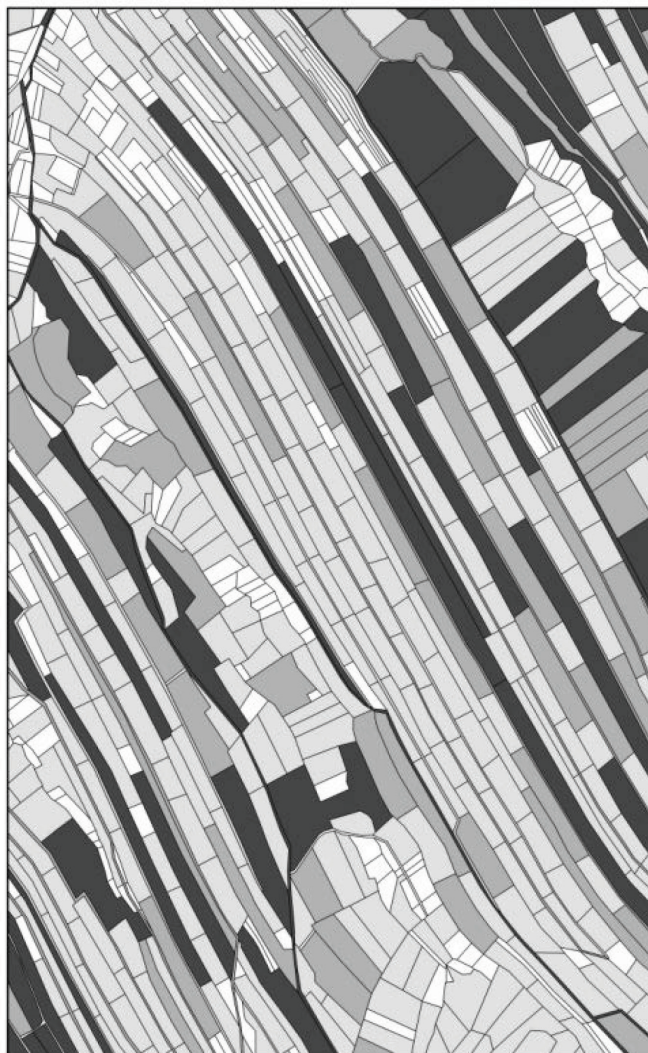
W wyniku realizacji scalenia:

- zmniejszono liczbę działek w obrębie o 31,2% (z 7723 na 5316),
- zwiększono średnią powierzchnię działki w obrębie (z 0,33 ha na 0,48 ha),
- zaprojektowano nowe i przeznaczono do modernizacji istniejące drogi dojazdowe do pól i siedlisk (w ramach zagospodarowania poscaleniowego zaplanowano utwardzenie 67,255 km dróg (stan dróg utwardzonych przed scaleniem gruntów – 11,14 km), do przetarcia 7,030 km dróg),
- objęto pracami rekultywacyjnymi 18,1670 ha gruntów,
- zaprojektowano nowe i przeznaczono do konserwacji przydrożne rowy odwadniające o długości 1,1 km,
- zaprojektowano nowe działki budowlane, lokalizując je w plombach istniejącej zabudowy,
- utrzymano istniejące obszary o charakterze naturalnym,
- w celu zmniejszenia erozji wodnej, działki na stokach o dużym nachyleniu zaprojektowano równoległe do warstwic, co umożliwi orkę na tych działkach poprzecznie-stokowo,
- przeznaczono do zalesienia tereny zagrożone osuwiskami,
- uporządkowano stan prawny nieruchomości.

Prace nad geodezyjnym projektem scalenia zostały formalnie zakończone w marcu 2013 roku, kiedy została wydana przez Starostę Rzeszowskiego decyzja zatwierdzająca projekt scalenia. Z ogólnej liczby 1550 uczestników scalenia, okazany projekt przyjęło bez zastrzeżeń 1237 uczestników, natomiast 313 właścicieli złożyło zastrzeżenia, z czego tylko 59 w całości i 63 w części nie zostały uwzględnione. Osoby niezadowolone z treści decyzji złożyły od niej odwołanie do Samorządowego Kolegium Odwoławczego. Przy tak problemowym obszarze scalenia, jakim jest analizowana wieś, ilość uczestników, którzy złożyli skargi czy odwołania, stanowi znikomy procent wszystkich uczestników i dotyczy niewielkiej części ich gruntów. Obecnie na analizowanym obiekcie trwają prace w ramach zagospodarowania poscaleniowego.

Efekty przeprowadzonego scalenia są doskonale widoczne, kiedy porówna się ze sobą przestrzenne rozmieszczenie działek należących do różnych grup obszarowych przed i po scaleniu. Z

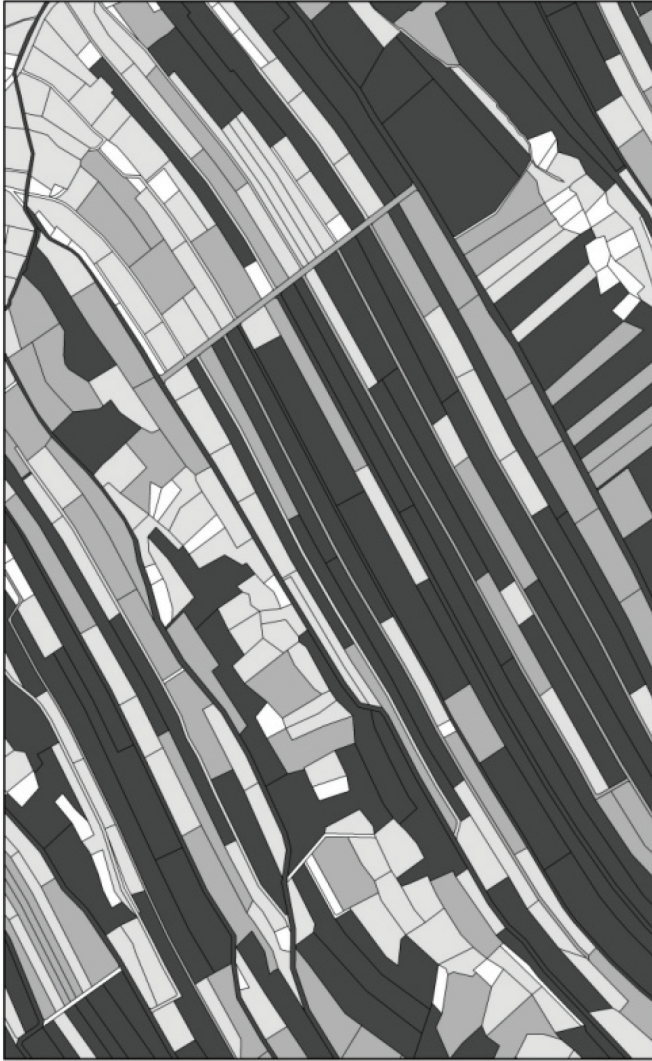
uwagi na duże rozmiary obiektu (2158 ha) trudno jest przedstawić te informacje w sposób czytelny dla całego obszaru wsi, dlatego też w tym celu wybrany został fragment znajdujący się w północno-zachodniej części wsi (rysunek 2).



Grupy obszarowe działek przed scaleniem







Grupy obszarowe działek po scaleniu



Źródło: opracowanie własne na podstawie danych wektorowych pozyskanych z Podkarpackiego Biura Geodezji i Terenów Rolnych.  
Source: own elaboration based on the Carpathian Bureau of Surveying and Agricultural Areas.

**Rysunek 2.** Wybrane grupy obszarowe działek przed i po scaleniu (fragment wsi)  
**Figure 2.** Selected area groups of plots before and after the land consolidation (fragment of the village)

## WYNIKI BADAŃ

Do uczestnictwa w wywiadzie grupowym zaproszono za pośrednictwem sołtysa wsi uczestników scalenia różniących się pod względem: wielkości posiadanego gruntu, prowadzenia działalności pozarolniczej, wykształcenia, wieku. Dobór takiej grupy rozmówców miał na celu pozyskanie możliwie różnych opinii na temat efektów przeprowadzonego we wsi scalenia gruntów. W związku z bardzo dużym zainteresowaniem, wywiad przeprowadzono w trzech kilkusobowych grupach.

Wywiad grupowy ma na celu jak najbardziej przypominać naturalną rozmowę, dlatego też zadbano o przyjazną atmosferę, sprzyjającą szczerym, spontanicznym wypowiedziom. W tym celu wywiad rozpoczęto od przywitania się, podziękowania za uczestnictwo w badaniu, a następnie rozpoczęto luźną dyskusję na temat stanu polskiego rolnictwa. Po części wprowadzającej przystąpiono do części właściwej poświęconej wrażeniom, opiniom, interesom mieszkańców scalonej wsi. Niezwykle ważne było uzyskanie odpowiedzi na pytania:

- jakie rolnicy dostrzegają efekty scalenia gruntów?
- czy swoją uwagę skupiają tylko na aspekcie ekonomicznym, czy również przyrodniczym, społecznym scaleń?
- jakie kierunki rozwoju przewidują dla swojej wsi, a jakie dla rozwoju swojej działalności?
- czy podczas realizacji postępowania spotkali się z jakimikolwiek problemami?
- czy zaobserwowali zaangażowanie władzy miejscowej w proces scalenia gruntów?

Głównym wnioskiem płynącym z przeprowadzonego wywiadu jest stwierdzenie, że scalenie gruntów stanowi tylko pierwszy etap w dalszym rozwoju wsi. Wszyscy uczestnicy wywiadu zgodzili się, że proces był bardzo trudny ze względu na zaistniałe waśnie międzyludzkie o przysłowiową miedzę, ale podsumowując są usatysfakcjonowani z podjętego trudu, upatrując nadziei w młodych, ambitnych ludziach. Jako przykład poniżej przytoczono wypowiedź jednego z uczestników badania:

*„Tu jest duże skupisko ludzi. Gdybyśmy mieli środowisko typowo rolnicze, że przykładowo jest 50 gospodarzy to z takimi ludźmi wtedy można rozmawiać. A teraz widzi Pani pole może być ugiorem, ale miedza najważniejsza i nienawiść do drugiego człowieka”.*

Najważniejszym efektem prac scaleniowych w ocenie większości rozmówców jest poprawa układu komunikacyjnego wsi, w szczególności utwardzenie głównych dróg:

*„Ciąg dalszy tego scalenia będzie w jakimś sensie cichy, są drogi to najważniejsze, ale jeżeli ktoś z młodszych będzie chciał, będzie kupował od tych*

*starszych ludzi czy młodszych, nie zainteresowanych gospodarką, sąsiednie działki i z tego tworzył jakieś zwarte kompleksy, ale trzeba to podkreślić mając drogę dojazdową”.*

Obecnie na analizowanym obiekcie dopiero co rozpoczęły się prace w ramach zagospodarowania poscaleniowego, dlatego też w związku z brakiem jeszcze widocznych efektów, głosy niektórych rozmówców nie kryły niedowierzania, czy brak zaufania co do sukcesywnego zakończenia tych prac.

Wskazano także inne, równie ważne efekty prac scaleniowych, tj. likwidacja szachownicy gruntów, ukształtowanie granicy rolno-leśnej, uregulowanie stanu prawnego nieruchomości, czy wykonanie prac rekultywacyjnych, czego potwierdzeniem są przedstawione wypowiedzi:

*„Był pewien czas jak się bawiłem w dopłaty no to wie Pani jak było kilka działek takich rolnych zrobionych z jednej działki ewidencyjnej to jaki kłopot to policzyć wszystko do Agencji, ile to metrów, ile arów”.*

*„Ważne są prace rekultywacyjne poscaleniowe. Są granice, są graniczniki powsadzane, ale jest metr stoku, którego sam nie będzie opanować, żeby to zrobić, do tej między doprowadzić, stoki trzeba polikwidować. Różnica poziomu, ciągnikiem nie pojedzie”.*

*„A tu dużo ludzi zamiejscowych sprzedało, pozbyli się tych gruntów, które tu mieli, własności, współwłasności po rodzicach, zlikwidowali współwłasności, także to dużo dało. W lasach granice są również ustalone”.*

Wartym uwagi faktem jest to, iż zaangażowanie jednego z rozmówców przyniosło dodatkowy efekt prac scaleniowych w postaci wygospodarowania jednej działki na cele rekreacyjno-sportowe:

*„Jestem pracownikiem szkoły i udało mi się wywalczyć, aby tutaj w centrum górnej części wioski było, jak najwięcej ziemi, której właścicielem byłaby Rada, Gmina Sołecka, nie wiem kto, ale organ społeczny. Udało się 0,5 ha wygospodarować i już na zimę jest przygotowane pod lodowisko dla dzieci. Chciałem jak najwięcej, ale protesty niektórych ludzi no były na nie”.*

W trakcie rozmowy mieszkańcy wsi zwrócili uwagę na istotny aspekt odnowy i modernizacji systemu melioracyjnego, który jest istotnie ważny ze względu na zróżnicowaną rzeźbę terenu charakterystyczną dla tych terenów:

*„Jak już wchodzimy w szczegóły, scalenie jest przeprowadzone, drogi są porysowane, wszystko jest pięknie, ale jak Pani jeździła po terenie widziała Pani wąwozy, nie wąwozy, stosunki wodne są nie rozwiązane. Bo jeśli jest dział i idzie droga, która idzie do wsi to ona od razu jest wodnikiem, to chodzi żeby utwardzić. To przecież powinno być rozwiązane, że idzie wodnica obok drogi, idzie odprowadzona do jakiegoś punktu niższego i ta woda zbierana jest do potoków i do rzeki, a nie drogą i na drogę powiatową. A to nie jest rozwiązane”.*

Konsekwencją takiej sytuacji jest obniżenie efektywności scaleń gruntów, w tym przede wszystkim zagrożenie szybkiego zniszczenia dróg rolniczych

wykonanych po zakończeniu postępowania, a w skrajnych przypadkach zagrożenia powodziowego dla obszarów zabudowanych.

Rozmowa grupowa pokazała, że mieszkańcy wsi są doskonale świadomi jej wad i zalet, wskazując racjonalne kierunki jej rozwoju. Niestety nie widzą nadziei na wdrożenie w życie swoich planów, czują się pozostawieni sami sobie, bez żadnego wsparcia ze strony struktur zewnętrznych:

*„Nie mamy pomocy, wsparcia, co my sami możemy, ciężko...jednak to rolnictwo pasowało gdyby ktoś nas wspierał, rolnicy tacy jak my spisani są na straty”.*

*„Wszystko zależy, w którym kierunku pójdzie polityka województwa czy centralnej Warszawy, czy Natura 2000 i priorytet na ekologię, czy jakaś minimalna uprawa, bo większa nie ma szans ze względu na jakość gleb”.*

*„Może zabrakło przed, aby ludzi ukierunkować pod kątem, co daje ewentualne scalenie, rozpropagować np. hodowlę baranów, pokazać aspekty pozytywne np. spożywania baraniny. U nas nie ma tej tradycji, a mięso jest fantastyczne. Przede wszystkim młodzi ludzie muszą stwierdzić, że spróbują, zamiast jechać za granicę do pracy, rozwinąć produkcję zwierzęcą, np. taką hodowlę owiec czy kóz, bo tu jest potencjał i można to zrobić. A może produkcję ogrodniczą. Jedyne z tego jeszcze można coś wycisnąć, bo żadna poważna produkcja rolnicza to nie na tych ziemiach. Naszą przyszłość widzę również w produkcji ekologicznej, bo fantastyczne ziemie nieskażone oraz w turystyce”.*

Scalenie gruntów, pomimo swoich słusznych założeń, budzi wiele kontrowersji wśród społeczności lokalnej, co można wyczytać z przytoczonych wypowiedzi. Taka prawda, iż podobne zachowania uczestników scalenia obserwuje się podczas postępowań na innych scalanych obiektach. Przywiązanie starszych osób do ziemi, ojcowizny jest na tyle silne, że nie dostrzegają krzywdy, jaką wyrządzają przyszłym gospodarzom tych ziem, poprzez nie wyrażenie zgody na przekształcenie struktury przestrzennej swojego gospodarstwa.

## PODSUMOWANIE

Duże, kształtne działki o dogodnym dojeździe, uporządkowanym stanie prawnym można uzyskać tylko dzięki scaleniom, ale wymaga to nie tylko sprawnego działania od strony technicznej, ale również administracyjnej – właściciele gruntów chcą czuć się bezpiecznie, chcą mieć pewność, że nie poniosą żadnych strat, w końcu podczas realizacji tego procesu ingeruje się w ich własność, w dorobek ich życia. Dlatego też ważne jest podejmowanie przez samorządy terytorialne działań informacyjnych, edukacyjnych, które w sposób czytelny i zrozumiały propagować będą wśród społeczności lokalnej korzyści wynikające z przeprowadzenia scaleń gruntów. Społeczność lokalna, aby mogła

podejmować skuteczne działania na rzecz swojego rozwoju, nie może być pozostawiona sama sobie, bez wsparcia struktur zewnętrznych.

Na podstawie badań własnych stwierdzono, że poprawa struktury przestrzennej gruntów rolnych w ocenie uczestników scalenia przestaje być celem najważniejszym. Prace te stanowią tylko fundament dla dalszego rozwoju obszarów wiejskich. Najbardziej zainteresowani realizacją prac scaleniowych mieszkańcy wsi uznają poprawę warunków funkcjonowania społeczności lokalnej za ich równie istotny aspekt. Dotyczy to w szczególności poprawy jakości sieci drogowej, realizacji prac w zakresie melioracji wodnych, prac rekultywacyjnych polegających na wyrównaniu skarp, czy regulacji stanu prawnego nieruchomości. Pomimo tych zauważalnych zmian w zakresie oczekiwanych efektów prac scaleniowych to utworzenie nowego układu gruntowego, umożliwiającego racjonalne prowadzenie gospodarki rolnej, jest pierwszorzędnym elementem kształtowania przestrzeni.

## LITERATURA

- Bielska A. (2012). *Wpływ procesu scalenia gruntów na wielofunkcyjny, zrównoważony rozwój obszarów wiejskich*. Infrastruktura i Ekologia Terenów Wiejskich, 1/II, 5-14.
- Frenkel I. (2012). *Ludność wiejska*. (w:) Wiklin J. (red.), Nurzyńska I. (red.). *Polska wieś 2012. Raport o stanie wsi*. Fundacja na rzecz Rozwoju Polskiego Rolnictwa (FDPA), Warszawa: Wydawnictwo Naukowe Scholar, 15-64.
- GEMAS – *Geochemical Mapping Of Agricultural And Grazing Land Soil* (online). <http://gemas.geolba.ac.at/> (dostęp 06.02.2014).
- GUS (2011). *Powszechny Spis Rolny 2010. Użytkowanie gruntów*. Warszawa.
- Janus J. (2011). *Zintegrowany system kształtowania układów gruntowych wsi*. Rozprawa habilitacyjna, Kraków: Komisja Technicznej Infrastruktury Wsi PAN.
- Maison D. (2011). *Zogniskowane wywiady grupowe. Jakościowa metoda badań marketingowych*. Warszawa: Wydawnictwo Naukowe PWN.
- Sobolewska-Mikulska K. (2009). *Metodyka rozwoju obszarów wiejskich z uwzględnieniem wybranych procedur geodezyjnych w aspekcie integracji z Unią Europejską*. Prace Naukowe Politechniki Warszawskiej: Geodezja, z. 44., Warszawa: Oficyna Wydawnicza PW.
- Wiklin J. (red.), Nurzyńska I. (red.) (2012). *Polska wieś 2012. Raport o stanie wsi*. Fundacja na rzecz Rozwoju Polskiego Rolnictwa (FDPA), Warszawa: Wydawnictwo Naukowe Scholar.
- Woch F. (2006a). *Kompleksowe scalanie gruntów rolnych i leśnych oraz jego wpływ na środowisko*. Materiały szkoleniowe nr 93, Puławy: IUNG-PIB.
- Woch F. (2006b). *Ocena organizacyjno-gospodarczych skutków scalania gruntów*. Pamiętnik Puławski, 142, 561-574.

mgr inż. Wioleta Krupowicz  
Politechnika Warszawska  
Katedra Gospodarki Przestrzennej i Nauk o Środowisku Przyrodniczym  
Pl. Politechniki 1, 00-661 Warszawa, Polska  
tel.: 22-234-1569, e-mail: [w.krupowicz@gik.pw.edu.pl](mailto:w.krupowicz@gik.pw.edu.pl)