

Jolanta Cichowska

ZNACZENIE WALORÓW PRZYRODNICZYCH W ROZWOJU AGROTURYSTYKI

THE IMPORTANCE OF NATURAL ASSETS IN THE DEVELOPMENT OF AGROTOURISM

Streszczenie

Z przeprowadzonych badań wynika, że gospodarze dobrze radzą sobie w warunkach, gdzie czynnik atrakcyjności środowiska przyrodniczego nie odgrywa decydującej roli. Jest on rekompensowany urozmaiconymi atrakcjami na terenie zagrody i poza nią. Jest to bardzo ważne z punktu widzenia intensyfikacji agroturystyki. Zwłaszcza na terenach o niższych walorach środowiska przyrodniczego, gdzie dostosowanie usługi do oczekiwań turystów - poprzez połączenie wszystkich atutów gospodarstwa z własnymi kwalifikacjami - może stać się kluczem do stworzenia wyjątkowego produktu.

Słowa kluczowe: agroturystyka, produkt agroturystyczny, potencjał walorów przyrodniczych

Summary

The study shows that the hosts do well in conditions where environmental attractiveness factor does not play a decisive role. It is compensated for diverse attractions in and outside the enclosure. It is very important from the point of view of the intensification of rural tourism. Especially in areas with lower values of the natural environment, where service adaptation to the expectations of tourists, by combining all the advantages of holding their own qualifications, can become a key to creating a unique product.

Key words: agrotourism, agrotouristical product, the potential of natural assets

WSTĘP

Dynamiczny rozwój usług agroturystycznych obserwuje się na obszarach o najwyższej atrakcyjności przyrodniczej. Z punktu widzenia funkcji turystycznych warunki naturalne mają istotne znaczenie dla wypoczynku. Gospodarzom zamieszkującym takie tereny ułatwiają start w podejmowaniu działań, a gościom stwarzają dogodne warunki do uprawiania czynnej rekreacji [Cichowska 2008]. Jednakże, jak podkreśla Wasilewski [2001], konieczna jest zmiana postrzegania przez ludność wiejską walorów przyrodniczych jako praktycznie jedyne go czynnika decydującego o powodzeniu przedsięwzięć agroturystycznych. Osobom tym należy uświadomić, że powodzenie agroturystyki w równie wysokim stopniu zależy od ich aktywności, pomysłowości, współpracy oraz chęci podjęcia ryzyka. Zatem agroturystyka daje szansę również rolnikom z terenów o niższych walorach środowiska przyrodniczego. Podjęcie działań wymaga tu jednak odwagi, pomysłowości i inicjatywności.

CEL I METODY BADAŃ

Celem badań było sprawdzenie czy na jakość produktu agroturystycznego mają wpływ uwarunkowania przyrodnicze. Przede wszystkim zwrócono uwagę jak kształtuje się on w sytuacji mniej korzystnych walorów środowiska. Punktem wyjścia do przeprowadzenia takiej oceny było wytypowanie obszaru badań. Analizą objęto wybrane tereny województwa kujawsko-pomorskiego, na których rozwija się agroturystyka. Wzięto pod uwagę te, które posiadają niższe walory przyrodnicze, a mimo to spełniają pewne minima do dalszego rozwoju tej funkcji. Wśród cech niezbędnych, które posiadać powinny takie obszary, znalazły się: czyste środowisko przyrodnicze, niski poziom urbanizacji i przemysłowienia, ograniczona intensywność produkcji rolnej, sprzyjająca struktura agrarna, harmonijny krajobraz kulturowy, niewysokie dochody ludności oraz wolne (niewykorzystane) zasoby mieszkaniowe [Drzewiecki 2002].

Typologię przeprowadzono w oparciu o pracę Iwickiego [1998], który z kolei posłużył się opracowaniem Wernera [1990], dotyczącym oceny zasobów walorów wypoczynkowych środowiska przyrodniczego.

Kolejnym etapem działań było przeprowadzenie badań terenowych, przy użyciu wywiadu standaryzowanego i kwestionariusza wywiadu. Badania zrobiono w gospodarstwach świadczących usługi agroturystyczne (gospodarstwach rolnych i gospodarstwach nieprowadzących działalności rolniczej). Badaniami objęto 78 gospodarstw, rozlokowanych w 14 powiatach województwa kujawsko-pomorskiego. Ankieta zawierała 71 pytań, na których odpowiedzi pozwoliły ocenić jakość prowadzonej usługi. Dotyczyły one: opisu gospodarstwa, charakterystyki bazy noclegowej i rekreacyjnej, oferty agroturystycznej, czynników sprzyjających i ograniczających tę usługę.

WYNIKI BADAŃ I DISKUSJA

Kompleksowa ocena potencjału walorów wypoczynkowych uwzględniała oceny częściowe, na które złożyły się:

- rzeźba terenu,
- wody powierzchniowe i lasy (potencjał walorów wypoczynkowych),
- liczba miejsc noclegowych przypadających na 1000 mieszkańców gminy (zagospodarowanie turystyczne),
- udział powierzchni zalesionej w ogólnej powierzchni gminy,
- gęstość zaludnienia,
- udział użytków zielonych w ogólnej powierzchni gminy,
- udział gospodarstw indywidualnych w powierzchni użytków rolnych (stopień przekształceń antropogenicznych) (tab. 1).

Tabela 1. Typologia turystyczna badanych obszarów wiejskich w wybranych powiatach województwa kujawsko-pomorskiego
Table 1. Tourist typology of rural areas surveyed in selected districts of the kujawsko-pomorskie

Dane wejściowe (Output data):

POT - potencjał walorów wypoczynkowych (w punktach)

- the potential recreational values (in points)

MNM - liczba miejsc noclegowych na 1000 mieszkańców

- number of beds per 1000 inhabitants

SPKT - stopień przekształceń antropogenicznych (w punktach)

- degree of anthropogenic transformation (in points)

Kategorie (Categories):

1 - duża przydatność dla turystyki (high usefulness for tourism)

2 - średnia przydatność dla turystyki (average usefulness for tourism)

3 - mała przydatność dla turystyki (little usefulness for tourism)

Typy gmin (Types of municipalities):

T-a1 – turystyczny adaptacyjny pierwszy (the first type of adaptive tourist)

T-a2 – turystyczny adaptacyjny drugi (the second type of adaptive tourist)

T-r1 – turystyczny rozwojowy pierwszy (the first type of tourist development)

T-r2 – turystyczny rozwojowy drugi (the second type of tourist development)

O-t – ochronno-turystyczny (protective-tourist type)

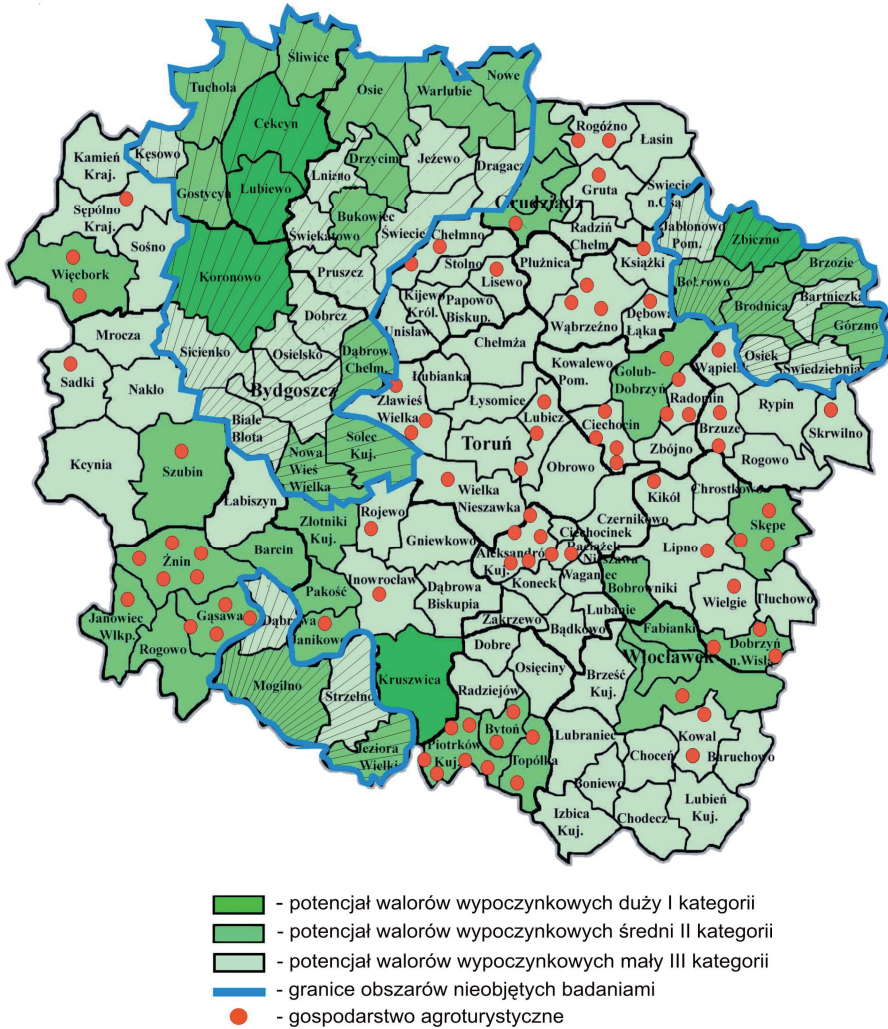
G – ogólnogospodarczy (general economic)

| Powiat | Gmina | Liczba gospodarstw agroturystycznych na terenie gminy | Dane wyjściowe | | | Kategoria | | | Klasa | Typ |
|----------------|----------------------|---|----------------|-------|------|-----------|-----|------|-------|-----|
| | | | POT | MNM | SPKT | POT | MNM | SPKT | | |
| aleksandrowski | Aleksandrów Kujawski | 5 | 0 | 6,41 | 3 | 3 | 3 | 3 | 27 | G |
| | Raciążek | 2 | 0 | 8,68 | 2 | 3 | 3 | 3 | 27 | G |
| chełmiński | Chełmno | 2 | 0 | 47,06 | 6 | 3 | 3 | 2 | 26 | G |
| | Lisewo | 1 | 0 | 0,00 | 2 | 3 | 3 | 3 | 27 | G |

| Powiat | Gmina | Liczba gospodarstw agroturystycznych na terenie gminy | Dane wyjściowe | | | Kategoria | | | Klasa | Typ |
|---------------------|-----------------------|---|----------------|--------|------|-----------|-----|------|-------|------|
| | | | POT | MNM | SPKT | POT | MNM | SPKT | | |
| golubsko-dobrzyński | Ciechocin | 4 | 3 | 100,41 | 5 | 3 | 2 | 2 | 23 | T-a2 |
| | Golub Dobrzyń | 1 | 8 | 0,00 | 5 | 2 | 3 | 2 | 17 | T-r2 |
| | Radomin | 3 | 1 | 0,00 | 2 | 3 | 3 | 3 | 27 | G |
| grudziądzki | Grudziądz | 1 | 7 | 0,00 | 3 | 2 | 3 | 3 | 18 | T-r2 |
| | Gruta | 1 | 0 | 0,00 | 1 | 3 | 3 | 3 | 27 | G |
| | Rogóźno | 2 | 3 | 0,00 | 4 | 3 | 3 | 2 | 26 | G |
| inowrocławski | Inowrocław | 1 | 0 | 0,00 | 1 | 3 | 3 | 3 | 27 | G |
| | Janikowo | 1 | 32 | 0,00 | 1 | 2 | 3 | 3 | 18 | T-r2 |
| | Rojewo | 1 | 1 | 0,00 | 5 | 3 | 3 | 2 | 26 | G |
| lipnowski | Dobrzyń nad Wisłą | 3 | 24 | 0,00 | 2 | 2 | 3 | 3 | 18 | T-r2 |
| | Lipno | 1 | 0 | 0,00 | 3 | 3 | 3 | 3 | 27 | G |
| | Kikół | 1 | 0 | 0,00 | 2 | 3 | 3 | 3 | 27 | G |
| | Skepe | 3 | 8 | 13,69 | 6 | 2 | 3 | 2 | 17 | T-r2 |
| | Wielgie | 1 | 0 | 10,39 | 3 | 3 | 3 | 3 | 27 | G |
| nakielski | Sadki | 1 | 0 | 0,00 | 3 | 3 | 3 | 3 | 27 | G |
| | Szubin | 1 | 12 | 36,07 | 4 | 2 | 3 | 2 | 17 | T-r2 |
| radziejowski | Bytoń | 2 | 18 | 0,00 | 2 | 2 | 3 | 3 | 18 | T-r2 |
| | Piotrków Kujawski | 6 | 24 | 36,32 | 2 | 2 | 3 | 3 | 18 | T-r2 |
| | Topółka | 2 | 24 | 78,18 | 2 | 2 | 2 | 3 | 15 | T-r1 |
| rypiński | Brzuze | 2 | 4 | 0,00 | 2 | 3 | 3 | 3 | 27 | G |
| | Skrwilno | 1 | 0 | 15,78 | 5 | 3 | 3 | 2 | 26 | G |
| | Wapielsk | 1 | 4 | 0,00 | 4 | 3 | 3 | 2 | 26 | G |
| sepoleński | Sępólno Krajeńskie | 1 | 4 | 0,00 | 3 | 3 | 3 | 3 | 27 | G |
| | Więcbork | 2 | 12 | 0,00 | 4 | 2 | 3 | 2 | 17 | T-r2 |
| toruński | Lubicz | 3 | 3 | 0,00 | 3 | 3 | 3 | 3 | 27 | G |
| | Wielka Nieszawka | 1 | 0 | 0,00 | 7 | 3 | 3 | 1 | 25 | O-t |
| | Zławieś Wielka | 3 | 0 | 0,00 | 3 | 3 | 3 | 3 | 27 | G |
| wąbrzeski | Dębowa Łąka | 1 | 0 | 0,00 | 3 | 3 | 3 | 3 | 27 | G |
| | Książki | 1 | 0 | 0,00 | 3 | 3 | 3 | 3 | 27 | G |
| | Wąbrzeźno | 3 | 0 | 53,69 | 5 | 3 | 2 | 2 | 23 | T-a2 |
| włocławski | Kowal | 2 | 1 | 0,00 | 5 | 3 | 3 | 2 | 26 | G |
| | Włocławek | 1 | 24 | 51,55 | 6 | 2 | 2 | 2 | 14 | T-r1 |
| żniński | Gąsawa | 4 | 8 | 139,64 | 3 | 2 | 2 | 3 | 15 | T-r1 |
| | Janowiec Wielkopolski | 1 | 24 | 8,60 | 2 | 2 | 3 | 3 | 18 | T-r2 |
| | Żnin | 5 | 8 | 13,84 | 2 | 2 | 3 | 3 | 18 | T-r2 |

Źródło: opracowanie własne na podstawie Iwickiego [1998].
Source: own study based on Iwicki [1998].

Ocenę walorów wypoczynkowych przeprowadzono metodą bonitacji punktowej, grupując ostatecznie wszystkie gminy w kategoriach: I - o dużym potencjale (powyżej 50 pkt.), II - o średnim potencjale (6-50 pkt.) i III - o małym potencjale (0-6 pkt.) środowiska przyrodniczego (rys. 1).



Źródło: opracowanie własne na podstawie Iwickiego [1998].
 Source: own study based on Iwicki [1998].

Rysunek 1. Potencjał walorów wypoczynkowych na obszarach objętych analizą (z umiejscowieniem w gminach badanych gospodarstw agroturystycznych)
Figure 1. The potential advantages of recreation areas covered by the analysis (with localization in the municipalities surveyed farm agrotourism)



Źródło: opracowanie własne na podstawie Iwickiego [1998].
 Source: own study based on Iwicki [1998].

Rysunek 2. Typologia turystyczna obszaru analizy
 (z umiejscowieniem w gminach badanych gospodarstw agroturystycznych)
Figure 2. Typology of tourist area analysis
 (with localization in the municipalities surveyed farm agrotourism)

Tę samą metodę wykorzystano do analizy stopnia przekształceń antropogenicznych w gminach wiejskich, która to podzieliła je na trzy kategorie: o małych (7-10 pkt.), średnich (4-6 pkt.) i dużych (0-3 pkt.). Natomiast za podstawowy wskaźnik informujący o intensywności zagospodarowania turystycznego uznano liczbę miejsc w obiektach noclegowych, warunkujących w dużym zakresie liczbę i długość pobytów turystycznych, a tym samym rozwój pozostałych komplementarnych usług [Iwicki 1998].

Ostatecznie przeprowadzona analiza potencjału walorów wypoczynkowych i typów turystycznych występujących w gminach, pozwoliła wyodrębnić obszary, w których zaistniała przewaga gmin o małych i miejscami średnich wskaźnikach, w związku z czym zakwalifikowano je do badań (rys. 1 i 2).

Do obszaru opracowania włączono 26 gmin zakwalifikowanych przez Iwickiego do kategorii III oraz 14 gmin, które znalazły się w przedziale od 6-50 pkt. (kategorii II). Reprezentowały one 5 spośród 6 wyodrębnionych przez niego typów gmin (tab. 2).

Na większości badanych obszarów potencjał walorów wypoczynkowych jest niski (0-18 pkt.), a gminy posiadające jego większe wartości (powyżej 20 pkt.) są głównie związane z występowaniem na ich terenie zbiorników wodnych (często w dość znacznym rozproszeniu), np. Dobrzyń nad Wisłą oraz Włocławek z Zalewem Włocławskim (dwie jednostki o dużych, niewykorzystanych w pełni możliwościach rozwoju żeglarstwa oraz turystyki krajoznawczej), Janikowo ze Zbiornikiem Pakoskim (pomimo walorów predestynujących ten obszar do rozwoju przedsięwzięć turystyczno-wypoczynkowych, obserwuje się ciągle niedostatek w tym zakresie), Piotrków Kujawski ze względu na Jezioro Gopło (o małym zainwestowaniu w infrastrukturę turystyczną), a Janowiec Wielkopolski z uwagi nie tylko na jeziorność, ale rzeźbę terenu i lesistość (tab. 1). Wszystkie wymienione powyżej jednostki charakteryzuje określona specyfika i osobliwość poszczególnych walorów.

Gminę Janikowo wyróżnia położenie w obrębie Kujaw Czarnych, na terenie o urozmaiconej rzeźbie młodoglacjalnej (w strefie granicznej dwóch jednostek historycznych Kujaw i Pałuk), po obu stronach Jeziora Pakoskiego. Janowiec Wielkopolski czynią atrakcyjnym turystycznie m.in. pozostawione po lodowcu skandynawskim jeziora, a Piotrków Kujawski krajobraz nizinny z falistą równiną, wzbogaconą w niewysokie pagórki morenowe w rejonie Jeziora Głuszyńskiego oraz Nadgoplański Park Tysiąclecia z dostępem do Jeziora Gopło. Atrakcyjność gminy Włocławek wyznaczają przede wszystkim lasy, które zajmują 49% jej powierzchni. Zbiornik Włocławski, wysoka ilość jezior o różnej powierzchni, krawędź Wysoczyzny Kujawskiej, dolina Rakutowki czy osobliwości flory ukierunkowują gminę na obsługę różnorodnych form turystyki [Cichowska 2008]. Sąsiedztwo Wisły w obrębie Dobrzynia to przede wszystkim jego atut. Lesistość jest tu niewielka i wynosi w odniesieniu do pozostałych jednostek Ziemi Dobrzyńskiej zaledwie 2,3% [Chrzanowski 1997].

- T-a1 (typ turystyczny adaptacyjny pierwszy)** - w gminach tych obszary odznaczają się dużymi wartościami środowiska przyrodniczego, często pełniącymi funkcję parków krajobrazowych, są intensywnie zagospodarowane turystycznie; powinny tu obowiązywać wszystkie podstawowe zasady zrównoważonego rozwoju odnoszące się zarówno do funkcji ochronnych, jak i pozostałych.
- T- a2 (typ turystyczny adaptacyjny drugi)** - zaliczono w tych gminach obszary o małym potencjale walorów wypoczynkowych i znaczących przekształceniach antropogenicznych; postulaty turystyki w odniesieniu do pozostałych funkcji powinny dotyczyć głównie tych elementów, które związane są z renaturalizacją i wzbogaceniem środowiska przyrodniczego.
- T-r1 (typ turystyczny rozwojowy pierwszy)** - gminy posiadają duży lub średni potencjał walorów wypoczynkowych i średnią intensywność zagospodarowania turystycznego oraz mających możliwości dalszego rozwoju turystyki. Należy tu stosować wszystkie zasady zrównoważonego rozwoju sprzyjające funkcji turystycznej.
- T- r2 (typ turystyczny rozwojowy drugi)** - gminy posiadają duży lub średni potencjał walorów wypoczynkowych, małe zagospodarowanie turystyczne i odznaczają się znaczącymi przekształceniami antropogenicznymi.
- O-t (typ ochronno - turystyczny)** - potencjał walorów wypoczynkowych jest zróżnicowany, natomiast zagospodarowanie turystyczne na ogół nie wielkie a przekształcenia antropogeniczne małe.
- G (typ ogólnogospodarczy)** - mały jest potencjał walorów wypoczynkowych i małe zagospodarowanie turystyczne (lub jego brak), natomiast stopień przekształceń antropogenicznych jest średni lub duży.

Tabela 2. Gminy i gospodarstwa agroturystyczne zakwalifikowane do poszczególnych typów gmin wg Iwickiego [1998]

Table 2. Municipalities and agrotourism farms qualify for the different types of municipalities by Iwicki [1998]

| Typ gminy | Liczba gmin wchodzących w skład poszczególnego typu | Liczba gospodarstw agroturystycznych na badanych obszarach |
|------------------|---|--|
| T-a ₂ | 2 | 7 |
| T-r ₁ | 3 | 7 |
| T-r ₂ | 11 | 26 |
| G | 23 | 37 |
| O-t | 1 | 1 |
| Razem | 40 | 78 |

T-a₂ (turystyczny adaptacyjny drugi), T-r₁ (turystyczny rozwojowy pierwszy), T-r₂ (turystyczny rozwojowy drugi),

G- (ogólnogospodarczy), O-t (ochronno-turystyczny)

Źródło: opracowanie własne na podstawie Iwickiego [1998].

Source: own study based on Iwicki [1998].

Jak stwierdza Czapka [2003] ocena walorów wypoczynkowych jest zadaniem metodycznie trudnym. Jej przedmiotem są bowiem elementy środowiska, a więc cechy jakościowe. Dlatego też ocena ta najczęściej nie ma charakteru absolutnego, może być obciążona większym lub mniejszym błędem zależnie od przyjętych kryteriów, stosowanych metod i skali opracowania. Zatem obszary wytypowane mogą też je posiadać. Niemniej jednak z rysunków 1 i 2 wynika, iż większość położonych w obrębie powiatów jednostek gminnych (nie tylko tych, w których położone są gospodarstwa agroturystyczne) zakwalifikowana została do III najmniejszej kategorii przydatności dla rozwoju turystyki. Zdecydowana większość gmin reprezentuje też typ obszarów ogólnogospodarczy (G) (tab. 2).

Jednostki gminne o największym potencjale wypoczynkowym, położone w obrębie powiatów: tucholskiego, świeckiego, brodnickiego i bydgoskiego wyłączone zostały z badań. Na duży potencjał walorów składają się tu jeziora o dużej atrakcyjności oraz silne urzeźbienie i zalesienie terenów. Na tym obszarze gospodarstwa agroturystyczne działają najprężniej (ponad 200). Zapewne ma to również związek ze słabą przydatnością rolniczą gleb tam występujących i lesistością, a w konsekwencji mniejszymi dochodami uzyskiwanymi z produkcji rolniczej. Zatem szukanie dodatkowych źródeł finansowych na poprawę swojej sytuacji materialnej wydaje się być w pełni uzasadnione. Powiat mogileński pominięto z uwagi na brak rozwoju w nim działalności agroturystycznej. Sytuacja wygląda inaczej na pozostałych obszarach objętych przez autorkę szczegółową analizą. Gospodarstwa rolne nie prowadzą działalności agroturystycznej na skalę masową. Zauważa się ich duży rozrzut. Większość zlokalizowana jest w powiatach wchodzących w skład obszarów wytypowanych do rozwoju funkcji turystycznej, a mianowicie: żnińskim, radziejowskim, lipnowskim i golubsko-dobrzyńskim.

Samo przekonanie, że agroturystyka funkcjonuje i kształtuje się na terenach o wysokim stopniu atrakcyjności przyrodniczej powoduje, że opracowań z tego zakresu jest wiele. Przykładem mogą być publikacje: Kozieja i Pałki [1995], Broniec i Serafinowicz [2002], Matwiejuk [2004], Kutkowskiej [2005], Woźniaka i in. [2005] czy Gurgula [2005]. Ponadto ku takim stwierdzeniom skłaniają się Dębniwska i Suchta [1995], Janowski [1995], Sikora [1998a], Świetlikowska [2000], Sikorska i Kajszczyk [2001]. Gotkiewicz [2005], Borkowski [2002] oraz Roszkowska i Zalesko [2001] wskazują dodatkowo obszary chronione, jako warunkujące i dające duże możliwości rozwoju agroturystyki. Zdarza się jednak i tak, że pomimo potencjału naturalnego, nie jest on w pełni wykorzystywany przez tę działalność, co potwierdza Balejowá [2001] prowadząca badania na słowackiej wsi.

PODSUMOWANIE

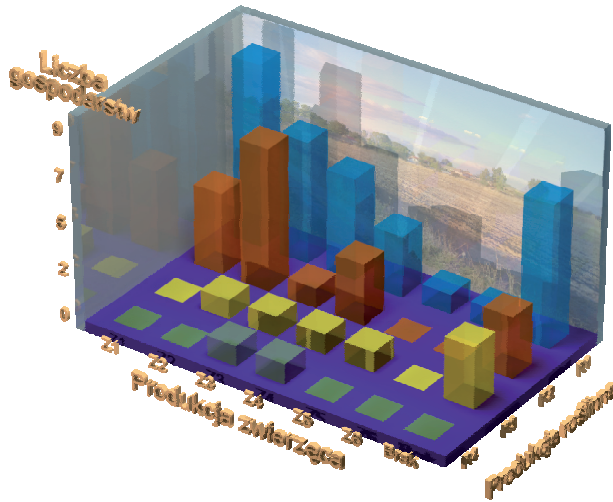
Wyniki prowadzonych badań na kujawsko-pomorskiej wsi przyczyniły się do szerszego spojrzenia na rozwój i formy produktu agroturystycznego na obszarach o niższych walorach środowiska przyrodniczego. Wykazały one, że gospodarze dobrze radzą sobie w aktualnej rzeczywistości. Wysoko oceniono poziom zagospodarowania budynku i otoczenia kwater (np. urządzone ogrody wypoczynkowe - 61,5%) oraz wyposażenia w sprzęt turystyczno-rekreacyjny (m.in. grill - 96,2%; rowery - 85,9%, wędkę - 57,7%). Różne oferowane atrakcje podnosiły standard oferty (m.in. wycieczki rowerowe - 94,9%; połowy ryb - 76,9%; jazda konna w stadninach w pobliżu - 73,1%; przejażdżki bryczką - 69,2%). Ponadto gospodarstwa miały zróżnicowaną ofertę żywieniową (72,1%) i proponowały zakup gościom produktów wytworzonych w swojej zagrodzie

(55,1%). Udostępnianie pokoi gościnnych w budynku mieszkalnym gospodarzy (64,9%), sprzyjało budowaniu dobrych relacji z wycieczkowcami.

Magnesem przyciągającym turystów do gospodarstw są przede wszystkim urozmaicone pakiety umożliwiające rekreacje czynną i bierną. Są one często dostosowane do profilu odwiedzających te gospodarstwa gości. Szereg atrakcji przygotowano dla dzieci i młodzieży w formie edukacyjnej. Bardzo pozytywnym aspektem jest to, że lekcje mogą odbywać się w czynnych gospodarstwach rolnych, pozwalając poznać specyfikę pracy na roli. Produkcja zwierzęca jest w nich nastawiona na chów drobiu (46,5%) oraz trzody chlewnej (35,8%). Jest to aspekt bardzo ważny, gdyż z tym elementem często goście wiążą wypoczynek na wsi. Obcowanie ze zwierzętami, jak i ich obserwowanie (podglądanie) z dala daje człowiekowi poczucie kontaktu z naturą, co skutkuje uczuciem odprężenia psychicznego stanowiąc swoistą terapię. Ponadto u wielu turystów zwierzęta zaspakajają potrzeby estetyczne. Obok bowiem zwierząt gospodarskich mogą to być dla naszego kraju osobniki całkiem egzotyczne, jak np. lamy, alpaki czy strusie. Zwierzęta hodowane na miejscu w gospodarstwie zaspakajają też w wielu przypadkach potrzeby konsumpcyjne gospodarzy i bytujących tu gości. [Sokół 2010]. W przypadku produkcji roślinnej zauważono, że gospodarstwa obsiewają grunty najczęściej jednym lub dwoma grupami roślin uprawnych. Są to przeważnie zboża (73,7%) i uprawy przemysłowe (rzepak, buraki cukrowe) - 11,8%. Gospodarze dysponują też łąkami i pastwiskami. Produkcja rolnicza pozwala na uczestnictwo turystów w pracach gospodarskich (57,7%). Graficzne przedstawienie relacji pomiędzy produkcją roślinną a zwierzęcą obrazuje rysunek 3. Zauważamy, że dominowały gospodarstwa posiadające w hodowli jeden gatunek zwierząt gospodarskich i jednocześnie jedną uprawę roślin.

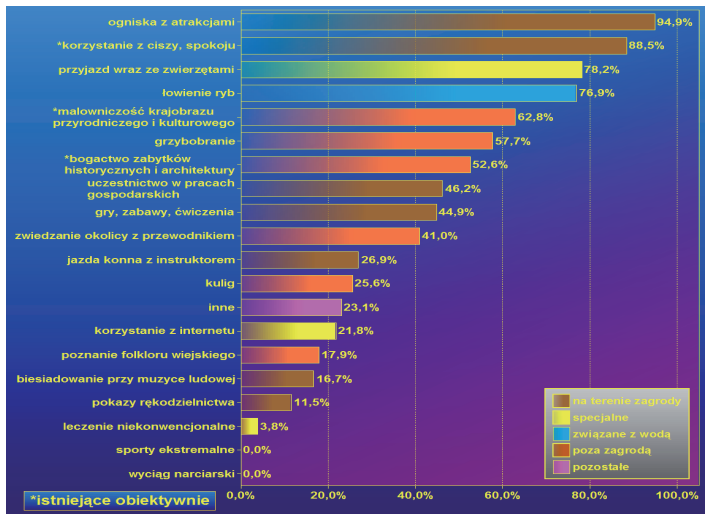
Przedstawione kwestie mają istotne znaczenia dla oceny walorów estetycznych krajobrazu wsi i wskazania kierunków działalności rolniczej badanych jednostek. Podobne zauważono w pracach: Warzochy i in. [2003], Balińskiej i Sikorskiej-Wolak [2001] czy Pałki [2001]. Okazuje się, że uprawy mogą dawać wrażenie otoczenia monotonnego i nużącego dla oka. Urozmaicenie go powierzchniami łąk i pastwisk podnosi nieznacznie atrakcyjność badanego terenu dla turystów. Niemniej to przede wszystkim atrakcje są tu siłą napędową (rys. 4).

Okazuje się, że nawet przy braku szczególnych walorów obszaru można stworzyć atrakcje, które przyciągną usługobiorców. Taką opinię wyraża też Jalkanik [2005], a w swoich badaniach Pałka [2001] skłania się ku stwierdzeniu, iż turystyka może rozwijać się nie tylko na obszarach wiejskich o szczególnej i dużej atrakcyjności turystycznej. Podobnie zakłada Wasilewski [2001], a jego słowa, że „aktywność, pomysłowość, współpraca i chęć podjęcia ryzyka w równym stopniu (jak walory przyrodnicze) decydują o powodzeniu przedsięwzięć agroturystycznych” - znalazły potwierdzenie w pracy.



Rysunek 3. Produkcja roślinna (R) i zwierzęca (Z) w gospodarstwach z liczbą wyróżnionych gatunków hodowanych zwierząt ($Z_{1,2,2,4,5,6}$) i uprawianych roślin ($R_{1,2,3,4}$) lub ich brak

Figure 3. Crop production (R) and animal (Z) on farms with a number of distinguished species of farmed animals ($Z_1, 2, 2, 4, 5, 6$) and crops ($R_1, 2, 3, 4$) or no



Rysunek 4. Główne atrakcje oferowane gościom (ogółem)

Figure 4. The main attractions offered to visitors (total)

Z przeprowadzonych badań wynika, iż walory przyrodnicze nie muszą stanowić wyznacznika w tworzeniu usług agroturystycznych. Najważniejsze jest, aby mieszkańcy wsi wychodzili naprzeciw różnym trudnościom i chcieli budować usługę w oparciu o posiadane zasoby i swoje umiejętności.

WNIOSKI

1. Obniżone walory środowiska przyrodniczego mogą mieć wpływ na małą liczbę gospodarstw agroturystycznych, aczkolwiek nie przekreśla się szans dalszego rozwoju tej działalności. Wysoki poziom zagospodarowania budynku i otoczenia, dobre wyposażenie w sprzęt turystyczno-rekreacyjny i różne oferowane atrakcje w znaczący sposób rekompensują te braki.

2. Usługodawcy wykazują się pomysłowością, by zainteresować gości swoim produktem. Przełamują w sposób znaczący stereotyp, że usługa może tylko rozwijać się na terenach posiadających wysokie walory przyrodnicze. Tworzą dobre warunki dla wypoczynku, wykorzystując swój potencjał osobowy-wiedzę i kreatywność.

3. Organizowany aktywny wypoczynek w powiązaniu z nauką, czyni produkt bardziej profesjonalnym i zapewnia mu wysoką jakość. Oferta kierowana jest w wielu gospodarstwach do gości chcących poznać smak życia odmiennego niż miejski, doświadczyć walorów smakowych innej kuchni oraz poszerzyć zasób swojej wiedzy.

4. Kompleksowość usługi powinna opierać się na ścisłym związku agroturystyki z czynnym gospodarstwem rolnym. Usługi i atrakcje warto podporządkować temu aspektowi i dostosować do profilu działań ściśle związanych z wykonywaną przez gospodarzy pracą na roli.

BIBLIOGRAFIA

- Balejov A. *Warunki i moliwosci rozwoju agroturystyki na Słowacji*, Zeszyty Naukowe nr 1, Wyższa Szkoła Ekonomiczna, Warszawa 2001, s.7.
- Balińska A., Sikorska-Wolak J. *Agroturystyka w Dolinie Bugu i uwarunkowania jej rozwoju*, Wyd. SGGW, Warszawa 201, s. 99.
- Borkowski T., 2002, *Agroturystyka na terenach chronionych na przykladzie Bielawskich Błot [w:] Stan i perspektywy rozwoju agroturystyki w wojewodztwie pomorskim*, Materiały pokonferencyjne, Wyższa Szkoła Turystyki i Hotelarstwa w Gdańsku, Gdańsk 2002, s. 154.
- Broniec J., Serafinowicz D. *Agroturystyka dodatkowym ródłem dochodu w gospodarstwie rolnym*, Dolnośląski Wojewodzki Ośrodek Doradztwa Rolniczego z/s w Świdnicy, Świdnica 2002, s. 3.
- Cichowska J. *Czynniki rozwoju agroturystyki na obszarach o niszych walorach przyrodniczych*, Rozprawa doktorska, pod kierunkiem dr hab. Macieja Drzewieckiego, UMK, Toruń 2008, s. 6.
- Czapka I. *Turystyka miejska w regionie i metody jej promowania [w:] Marketing turystyczny regionu*, red. S. Kuśmierski, Wydział Zarządzania i Administracji Akademii Świętokrzyskiej, Kielce 2003, s. 67.

- Dębniewska M., Suchta J. *Agroturystyka jako czynnik aktywizacji i wykorzystania zasobów pracy* [w:] *Restrukturyzacja funkcjonalno - przestrzenna obszarów wiejskich Polski*, red. J. Falkowski, M. Kluba, Wydawnictwo UMK, Toruń 1995, s. 29.
- Drzewiecki M. *Podstawy agroturystyki*, Oficyna Wydawnicza Postępu Organizacyjnego, Bydgoszcz 2001, s. 45.
- Gotkiewicz W. *Uwarunkowania i możliwości aktywizacji właścicieli gospodarstw rolnych na obszarach prawnie chronionych*, Wyd. Uniwersytetu Warmińsko - Mazurskiego, Olsztyn 2005.
- Gurgul E., 2005, *Agroturystyka jako element rozwoju i promocji regionu*, Sekcja Wydawnictwa Wydziału Zarządzania Politechniki Częstochowskiej, Częstochowa 2005.
- Iwicki S. *Turystyka w zrównoważonym rozwoju obszarów pojeziernych*, Rozprawy nr 87, Wydawnictwo Uczelniane ATR, Bydgoszcz 1998, s.58, 61, 97, 133-143.
- Janowski I., 1995, *Walory rekreacyjne wsi kieleckich w aspekcie wykorzystania w agroturystyce* [w:] *Agroturystyka Świętokrzyski*, red. J. Mityk, Agencja Wydawnicza KWANT, Wyższa Szkoła Pedagogiczna im. J. Kochanowskiego w Kielcach, Kielce 1995, s. 53.
- Jalnik M. *Typologia gospodarstw agroturystycznych jako determinanta rozwoju usług*, Wydawnictwo Politechniki Białostockiej, Białystok 2005, s. 147.
- Koziej M., Pałka E. *Wstępne badania nad rozwojem agroturystyki w województwie kieleckim* [w:] *Restrukturyzacja funkcjonalna - przestrzenna obszarów wiejskich Polski*, red. J. Falkowski, M. Kluba, Wydawnictwo UMK, Toruń 1995, s. 133.
- Kutkowska B. *Turystyka wiejska na Dolnym Śląsku* [w:] *Turystyka wiejska a rozwój i współpraca regionów*, red. Z. Kryński, Prace naukowo - dydaktyczne, Zeszyt 15, Krosno 2005, s.227.
- Matwiejuk A. *Walory przyrodnicze województwa podlaskiego* [w:] *Turystyka i rekreacja szansą rozwoju regionów*, red. H. Sasinowski, Wyższa Szkoła Menedżerska w Białymstoku, Białystok 2004, s. 73.
- Pałka E. *Ukierunkowania i kierunki rozwoju agroturystyki na Kielecczyźnie*, Autoreferat pracy doktorskiej wykonanej w Zakładzie Geografii Ekonomicznej, Instytut Geografii i Przestrzennego Zagospodarowania PAN, Warszawa 2001, s. 6, 7.
- Roszkowska B., Zalesko M. *Możliwości rozwoju agroturystyki na obszarach chronionych* [w:] *Turystyka wiejska czynnikiem ożywienia terenów wiejskich*, Materiały konferencyjne, KCDRRiOW, Kraków 2001, s. 103.
- Sikora J. *Możliwości rozwoju wsi i gminy poprzez agroturystykę* [w:] *Agroturystyka inaczej*, red. B. Raszka, J. Sikora, Wyd. Naukowe Bogucki, Poznań 1998, s. 36.
- Sikorska G., Kajszczyk W. *Kwaterna agroturystyczna. Poradnik praktyczny*, Polska Agencja Rozwoju Przedsiębiorczości, Warszawa 2001, s. 21.
- Sokół J.L. *Zwierzęta w gospodarstwach agroturystycznych i ich otoczeniu*, Oficyna Wydawnicza Politechniki Białostockiej, Białystok 2010, s. 5.
- Świetlikowska U. *Znaczenie i specyfika agroturystyki oraz wybrane uwarunkowania jej rozwoju* [w:] *Agroturystyka*, red. U. Świetlikowska, Fundacja Programów Pomocy dla Rolnictwa (FAPA), Warszawa 2000, s. 9.
- Wasilewski A. *Stan środowiska naturalnego, rolnictwo ekologiczne i agroturystyka we wsiach objętych ankietą IERiGŻ*, Dział Wydawnictw IERiGŻ, Warszawa 2001, s. 25.
- Werner Z. *Zasoby walorów wypoczynkowych środowiska przyrodniczego i ograniczenia w ich wykorzystaniu*, Instytut Turystyki, Wrocław 1990 (maszynopis).
- Warzocha Z., Malinowska D., Pawluiczuk W., Szulc R., Wakszyńska J. *Otoczenie społeczne, klienci i oferta gospodarstw agroturystycznych*, Wyższa szkoła Agrobiznesu, Łomża 2003, s.48.
- Woźniak M., Grodzki W., Józefczyk B. *Preferowane formy wypoczynku na obszarach wiejskich w opinii mieszkańców Podkarpacia* [w:] *Turystyka wiejska a rozwój i współpraca regionów*, red. Z. Kryński, Prace naukowo - dydaktyczne, Zeszyt 15, Krosno 2005, s. 42.

Dr Jolanta Cichowska
Katedra Kształtowania i Ochrony Środowiska UT-P
ul. Sucha 9, 85-796 Bydgoszcz
tel. 52-340 84 40
E-mail: jolanta_cichowska@interia.pl

Recenzent: *Prof. dr hab. Jerzy Gruszczyński*