

*Jolanta Cichowska, Andrzej Klimek*

**ROLA I ZNACZENIE INSTYTUCJI WSPIERAJĄCYCH  
ROZWÓJ USŁUG AGROTURYSTYCZNYCH NA PRZY-  
KŁADZIE WOJEWÓDZTWA KUJAWSKO-  
-POMORSKIEGO**

***ECONOMICAL SITUATION OF ANALYSED AGROTOUR-  
IST FARMS KUJAWSKO-POMORSKIE PROVINCE AS AN  
EXAMPLE***

**Streszczenie**

Przeprowadzone badania ujawniły, że rozwój agroturystyki musi i powinien być skoordynowany z działaniami instytucjonalnymi, które wydają się być niezbędne, by oferowana usługa miała charakter kompleksowy i profesjonalny. Bez odpowiedniego wsparcia różnych organów (władz lokalnych, stowarzyszeń agroturystycznych, Federacji i innych) ta pozarolnicza działalność gospodarcza nadal ograniczała się będzie do pojedynczych kwater. Wsparcia ankietowani oczekują głównie ze strony władz lokalnych, choć przyznali, że największą rolę przy uruchamianiu usługi odegrał Ośrodek Doradztwa Rolniczego. Organ ten organizuje kursy, szkolenia, wystawy, konkursy oraz prowadzi działalność informacyjną i doradczą. Niemniej gospodarze dostrzegli na tym polu wiele niedociągnięć. Życzyliby sobie w przyszłości większej inicjatywy w pozyskiwaniu gości, pomocy w przygotowaniu ofert, organizowaniu wspólnych wystaw, czy systematycznego doradztwa.

Pozytywnie oceniają merytoryczne przygotowanie usługodawców do prowadzenia tego przedsięwzięcia. Korzystanie z fachowej literatury, czy wzorowanie się na doświadczeniach innych osób, zajmujących się agroturystyką, świadczy o znacznym ukierunkowaniu działań na fachowość. One to w połączeniu z działaniami instytucji pracujących na rzecz agroturystyki pozwolą wypracować ciekawsze oferty, mobilizować do przejawu większej aktywności, by poza przeciętność wykreować i zbudować swój nowy wizerunek.

**Słowa kluczowe:** agroturystyka, organizacje, instytucje

### Summary

*Conducted research showed, that the development of the agrotourism must be and should be coordinated with institutional actions. It seems to be essential for the comprehensive and professional character of offered services. Without suitable assistance of different kinds of agencies (for example: local authorities, farm tourism associations, federations, etc.), this non-agricultural business activity will be limited to individual lodgings. In the opinion of respondents, local authorities are expected to provide sufficient support, although they admitted that a Centre of the Agricultural Consulting had played the key role in the service activation. A Centre of the Agricultural Consulting organizes courses, workshops, exhibitions and competitions, as well as conducts advisory activities and provides information on the many topics related to the farm-based tourism. However, hosts noticed a lot of shortcomings on this field. They expect the greater initiative in recruiting guests and they would like to receive more help with preparing offers or organizing exhibitions and more systematic consulting.*

*The preparation and abilities of contractors to this venture is positively assessed. The professionalism is confirmed by using specialist literature or following the example of the experience of other persons dealing with the farm tourism. This all, in combination with an effort of institutions working on the farm tourism development, will help to find more interesting offers and encourage to the greater activity to create and build a new image.*

**Key words:** agrotourism, organizations, institutions

### WSTĘP

Rozwój bazy agroturystycznej na kujawsko-pomorskiej wsi uzależniony jest od wielu uwarunkowań wewnętrznych i zewnętrznych. Wśród tych ostatnich ważną rolę odgrywają mechanizmy marketingowe, szkoleniowe i doradcze. W sposób istotny zachęcają one społeczności wiejskie do organizacji agroturystyki, a tym samym wpływają pobudzająco na gospodarczy rozwój terenów. Podmioty odpowiedzialne za wyżej wymienione działania dzielą się na te o zasięgu krajowym i lokalnym. Do tych będących w bezpośrednim kontakcie z właścicielami gospodarstw należą: instytucje państwowe (Ośrodki Doradztwa Rolniczego), stowarzyszenia agroturystyczne, izby branżowe (np. izby rolnicze) i samorząd terytorialny (np. gminny). Istotną rolę odgrywa też Polska Federacja Turystyki Wiejskiej „Gospodarstwa Gościnne” (PFTW”GG”) i Polska Organizacja Turystyczna (POT).

W niniejszym opracowaniu przedstawiono wybrane jednostki, które wspierają działalność agroturystyczną na terenie badanego województwa. Przeanalizowano, które zachęcają do realizacji pomysłów, wspierają przedsięwzięcia pozarolnicze i pełnią funkcje komórek doradczych oraz szkoleniowych. Zbadano jak kwaterodawcy oceniają ich działania i jakie wobec nich mają oczekiwania. Podjęta tematyka wydaje się być ważną, albowiem zaczyna się doceniać pozycję

różnych organizacji i instytucji, jako tych uczestniczących nie tylko w procesie promocji tej formy wypoczynku, ale i zwracających uwagę na potrzebę różnicowania działalności gospodarczej.

## **MATERIAŁ I METODY**

Badania terenowe przeprowadzono na wybranych obszarach województwa kujawsko-pomorskiego w roku 2005. W grupie 78 gospodarstw zbadano, jaką rolę odegrały różne instytucje (ODR, urząd gmin, stowarzyszenia agroturystyczne, agencje, fundacje, inne jednostki) w uzyskaniu niezbędnych kwalifikacji gospodarzy do podjęcia przedsięwzięcia agroturystycznego. Dodatkowo przesłedzono, czy fachowe piśmiennictwo i wykorzystanie doświadczeń innych usługodawców miały w tym względzie istotne znaczenie. Ankietowanym zadano też pytanie czy korzystają z pomocy i usług ww. instytucji oraz jak oceniają ich działalność na rzecz rozwoju agroturystyki. Noty przypisywano na podstawie podanej skali ważności (1 – bardzo ważne, 2 – ważne, 3 – mało ważne, 4 – bez znaczenia). W pytaniu otwartym respondenci mieli również odpowiedzieć, jakiej pomocy w zakresie tej działalności oczekują w przyszłości ze strony wymienianych już wcześniej podmiotów oraz zadeklarować, czy przynależą do stowarzyszenia agroturystycznego. Przeanalizowano również, czy liczba odbytych szkoleń miała wpływ na dokonaną przez gospodarzy samoocenę swoich usług.

W celu uzyskania wyników posłużono się wywiadem standaryzowanym, a podstawowym narzędziem badawczym był kwestionariusz wywiadu. Badaną zbiorowość położoną w obrębie 14 powiatów (aleksandrowskim, chełmińskim, golubsko-dobrzyńskim, grudziądzkim, inowrocławskim, lipnowskim, nakielskim, radziejowskim, rypińskim, sępoleńskim, toruńskim, wąbrzeskim, włocławskim i żnińskim) podzielono najpierw na 4, a następnie 2 grupy. Było to podyktowane tym, iż w toku prowadzonych badań zauważono, że wiele gospodarstw nie trudniło się działalnością rolniczą albo korzyści dochodowe czerpało z innych źródeł zarobkowania niż produkcja rolna. Informacje te stanowiły podstawę do wnioskowania, iż wyraźnie nie spełniają one założeń agroturystyki, zwłaszcza poprzez wyraźny brak immanentnego ich związku z czynnym gospodarstwem rolnym. Podjęto zatem decyzję o podzieleniu je na grupy – według prowadzonej działalności rolniczej lub pozarolniczej. W ten sposób wyodrębniono spośród ogólnej ich liczby: gospodarstwa prowadzące działalność wyłącznie rolniczą (A) – 56,4%; gospodarstwa prowadzące działalność rolniczą razem z pozarolniczą (B) – 19,2%; gospodarstwa prowadzące tylko działalność pozarolniczą (C) – 9,0%; gospodarstwa nie prowadzące żadnej działalności (D) – 15,4%. W dalszej procedurze typologicznej spośród wszystkich 4 grup wyłoniono dwie. W pierwszej, oznaczonej symbolem AB, znalazło się 56 gospodarstw prowadzących typową działalność agroturystyczną, do drugiej zaś oznaczonej symbolem CD zaliczono 22, które z uwagi na rezygnację

z działalności rolniczej (19) oraz na podstawie miejsc udostępniania pokoi gościnnych (poza zagrodą – 2) lub ich brak (1), straciły wyraźne cechy agroturystyki [Cichowska 2008].

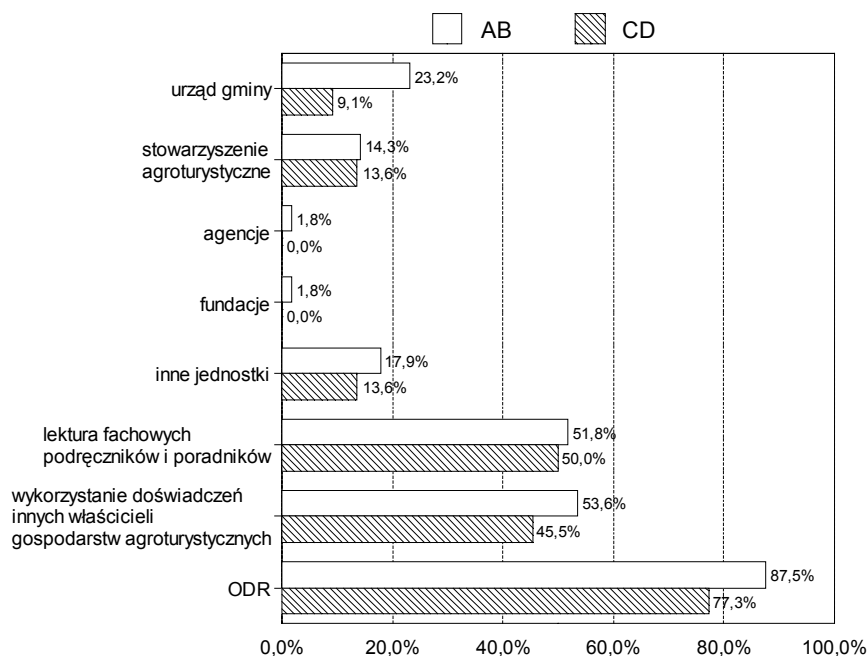
Do rozwiązania problemów zawartych w pracy i przede wszystkim potrzebnych do udowodnienia spostrzeżeń naukowych – zastosowano metody statystyczne. W celu określenia związków przyczynowo-skutkowych (odbytych szkoleń a samoocena usług) zastosowano współczynnik korelacji nieparametrycznych *teu* Kendalla oraz współczynnik *gamma* [Łomnicki 2000]. Konieczne też było (ze względu na wyodrębnione grupy gospodarstw o różnym poziomie oferty) zastosowanie technik eksploracyjnych, pozwalających na pogrupowanie kwater według reguł, które nie są znane *a priori*. Ze względu na złożony charakter analizowanych danych nie było można zastosować narzucającej się techniki klastrowej ani analizy czynnikowej. Zdecydowano się zatem na technikę drzew klasyfikacyjnych, pomimo że metoda ta rozwijana jest od niedawna. Zasadnicze prace pojawiły się w 1984 roku [Breiman i in. 1987].

## WYNIKI I DYSKUSJA

Przeprowadzone badania ujawniły, że na łączną liczbę 78 gospodarstw agroturystycznych, najwięcej, bo aż w 66 ich właściciele w celu podniesienia kwalifikacji skorzystali z kursów i szkoleń organizowanych przez ODR. Pozostałe podmioty (urzędy gminy, stowarzyszenia agroturystyczne, agencje, fundacje czy inne jednostki) wykazały się znacznie mniejszą aktywnością w zakresie omawianych zadań. Przyczyny tego mogą być różne i zależeć od osób reprezentujących te segmenty, ich nastawienia czy znajomość ogólnych zagadnień odnoszących się do rozwoju agroturystyki na tych obszarach. Sami zainteresowani często odczuwali brak zainteresowania z ich strony. Zaledwie 19,2% osób podwyższyło swoje umiejętności poprzez uczestniczenie w kursach i szkoleniach urzędów gmin, 16,6% gospodarzy wskazało inną od wymienionych jednostkę (ukończone studia o specjalności agroturystyka, wyjazd studyjny do Włoch w ramach kursu sapardowskiego, wyjazd do Francji na szkolenie z programu Phare, Centrum Kształcenia Zawodowego, Zakład Doskonalenia Zawodowego Uniwersytet Ludowy, kurs instruktora nauki jazdy konnej, Sanepid), 14,1% stowarzyszenie agroturystyczne, 1,3% agencje (Agencja Rolnicza) i 1,3% fundacje (Rolnictwo, Rozwój i Turystyka) [Cichowska 2008].

Ponad połowa uczestniczących w badaniach usługodawców korzystała z lektury fachowych podręczników i poradników (40) oraz wykorzystywała doświadczenia innych właścicieli gospodarstw (40) – jako skutecznych form pozwalających na pogłębienie zagadnień związanych z tą działalnością. Dla ośmiu (tj. 10,2%) spośród wszystkich 78 respondentów stanowiły one jedyne źródło pogłębienia wiedzy w tym zakresie.

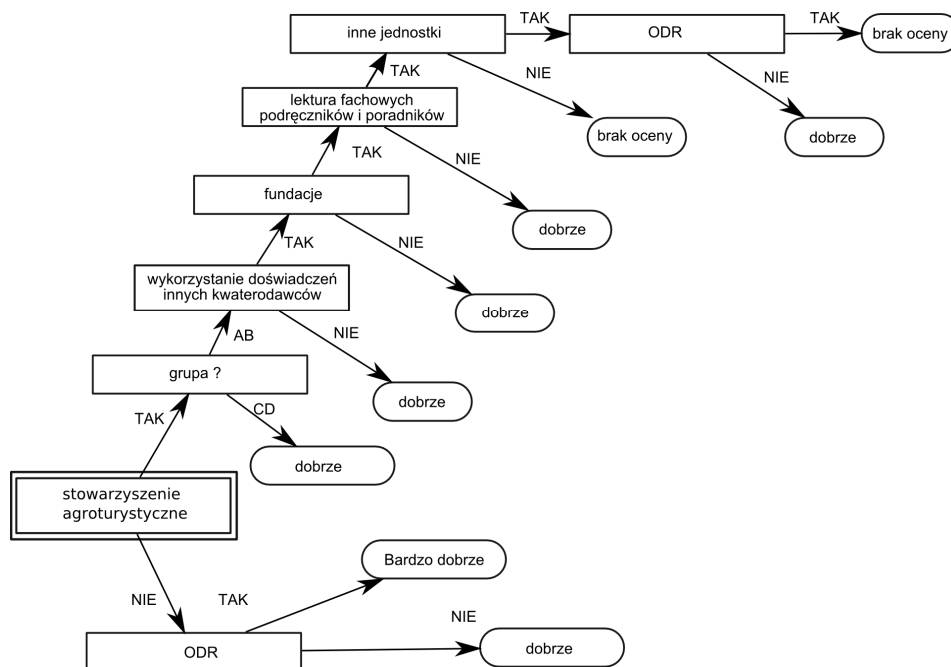
We wszystkich wymienionych powyżej możliwościach poszerzenia swojej wiedzy obserwuje się przewagę uczestnictwa gospodarstw AB (rys. 1).



**Rysunek 1.** Kwalifikacje, które gospodarze uzyskali do podjęcia przedsięwzięcia agroturystycznego w grupach AB i CD

Zbadano, czy liczba ukończonych szkoleń i kursów w grupach AB i CD koreluje z samooceną. Przeprowadzona korelacja gamma i tau Kendalla w przypadku grupy AB nie wykazała zależności istotnych statystycznie ( $p = 0,02$  vs  $p = 0,01$ ). W drugiej zbiorowości (CD) współczynniki korelacji miały wyraźnie wyższe wartości i były ujemne ( $p = -0,37$  vs  $p = -0,23$ ). Jednak wobec niskiej istotności uzyskanych współczynników korelacji można jedynie spekulować, że w grupie CD liczba odbytych szkoleń przekłada się na pogorszenie samooceny, być może wskutek zauważenia niedostrzegalnych wcześniej braków, albo błędnie skonstruowanego programu szkoleń, sprzyjającemu ugruntowywaniu postaw braku samooceny. Wymaga to dalszych, szczegółowych badań.

Zastosowana metoda drzew klasyfikacyjnych sugeruje istnienie innej struktury samooceny z ilością ukończonych szkoleń czy kursów (rys. 2). Poszerzanie wiedzy poprzez stowarzyszenie agroturystyczne sprzyjało samoocenieniu „dobrej” i wybór tej organizacji był najważniejszy, jak sama przynależność do grupy CD. Szkolenia w ODR sprzyjały ocenom dobrym, tylko gdy były połączone z „innym szkoleniem”, choćby oceniany nie korzystał z fachowej literatury z zakresu agroturystyki oraz doświadczeń innych gospodarzy [Cichowska 2008].



**Rysunek 2.** Kwalifikacje, które gospodarze uzyskali do podjęcia przedsięwzięcia agroturystycznego w grupach AB i CD

Wysiłki ze strony instytucji działających na rzecz agroturystyki gospodarze oceniają różnie. Twierdzą, iż nie zawsze te działania wychodzą naprzeciw ich oczekiwaniom. Spośród wszystkich przebadanych gospodarstw w 62, tj. 79,5% (37 z grupy trudniącej się wyłącznie działalnością rolniczą, 12 – rolniczą i pozarolniczą, 4 – działalnością pozarolniczą i 9 – nieprowadzących żadnej działalności) skorzystano przy organizowaniu swojej kwatery z pomocy ODR, władz gminy i stowarzyszenia agroturystycznego. Zdecydowanie najkorzystniejszą pozycję wśród podmiotów wspierających agroturystykę zajął ODR. Potwierdzeniem tego jest grupa aż 87,1% (54) kwaterodawców, którzy przypisali mu dominującą w tym względzie rolę. Natomiast 24,2% (15) badanych korzysta z pomocy władz lokalnych, zaś 16,1% (10) stowarzyszeń agroturystycznych. Współpracę z ODR najlepiej oceniono na polu organizacji szkoleń i kursów, bowiem 40,7% (22 spośród 54) ankietowanych uznało ten zakres wspomagania za bardzo ważny, a 38,9% (21) przypisało mu istotną dla siebie ważność. Niemniej wiele działań określano za niemających żadnego znaczenia w rozwoju agroturystyki. Usługodawcy uznali, iż dotyczyły one przede wszystkim braku inicjatyw ODR w pozyskiwaniu gości (31,5%), wspólnego organizowania targów czy wystaw (27,8%), przystosowania i urządzania gospodarstwa (25,9%),

opracowania biznes planu (22,2%), otrzymania kredytu (22,2%), wymianie informacji turystycznej (20,4%), systematycznego doradztwa (20,4%) oraz kategoryzacji (18,5%). I choć padały głosy pozytywne, oceniające działalność tej jednostki za bardzo ważną i ważną, to z punktu widzenia respondentów brak jest w tym zakresie ciągle umiejętnego rozpoznania i zaspokajania ich potrzeb. To samo dotyczy działalności lokalnych władz samorządowych i stowarzyszeń agroturystycznych. Skala ocen przypisywanych tym podmiotom była również rozpięta, a zdania podzielone. Jak już wcześniej zasygnalizowano liczba gospodarstw korzystających z pomocy tych dwóch jednostek jest niewielka.

Przeprowadzone badania ankietowe pozwoliły ustalić przejaw słabego zainteresowania gospodarzy wspólnymi działaniami z innymi (niż przedstawionymi powyżej) instytucjami, kompetentnymi w zakresie upowszechniania agroturystyki i prowadzenia współpracy z kwaterodawcami. Nikt bowiem nie wymienił żadnej z nich (fundacji, agencji). Z jednej strony może to być przyjmowanie przez gospodarzy postawy biernej i roszczeniowej w stosunku do organów zajmujących się agroturystyką, i równocześnie oczekiwanie na podejmowanie działań z ich strony. Z drugiej zaś brak profesjonalnego podejścia tych organów i wychodzenia naprzeciw usługodawcom. Jednakże większość badanych ma skonkretyzowane oczekiwania względem omawianych instytucji.

W pytaniu otwartym odnoszącym się do wspomnianych kwestii respondenci wyraźnie sygnalizowali, iż dla rozwoju usług agroturystycznych potrzebna jest głównie promocja, fachowe doradztwo, szkolenia oraz wsparcie i większe zaangażowanie ze strony wymienionych wcześniej jednostek. Za istotną potrzebę uważają także rozbudowę istniejącej infrastruktury społecznej i technicznej oraz pomoc w uzyskaniu źródeł finansowych na rozwój jej elementów. Największe nadzieje pokładają przede wszystkim we władzach lokalnych, bo aż 33 z nich wskazało właśnie tę instytucję, w której upatrują działań wspierających promocję, 8 domaga się skuteczniejszego doradztwa, 5 dalszych szkoleń, 7 poprawy infrastruktury, a 5 zdecydowanie większego zaangażowania w sprawy usługodawców. Jednocześnie 25 gospodarzy uważa, że funkcję wspomagającą w zakresie promocji winien mieć ODR, 15 podało stowarzyszenie agroturystyczne, a tylko jedno gospodarstwo zainteresowane było skutecznym oddziaływaniem na marketingowy rynek poprzez Federację. Dodatkowych szkoleń domagała się grupa 5 respondentów od stowarzyszeń, zaś fachowego doradztwa 14 ankietowanych (od ODR – 11, stowarzyszenia – 2, Federacji – 1). Bardzo wyraźnej koordynacji wszelkich działań w zakresie usprawnienia oferty i jej rozwoju badane grupy gospodarstw oczekują od ODR, zwłaszcza w zakresie lepszego przepływu informacji, pomocy w uzyskaniu kredytów, przygotowania biznes planu i ogólnego wsparcia odnośnie prowadzonych przedsięwzięć (12). Najmniejsze oczekiwania kierowano w stronę stowarzyszeń i Federacji, co świadczy o nikłym zaangażowaniu tych jednostek w wysiłki organizacyjne i kształtowanie pozytywnego wizerunku ofert na rynku.

Badania pozwoliły ustalić, że spośród wszystkich ankietowanych, 10 z nich nie oczekuje żadnej pomocy ze strony wyżej wymienionych podmiotów. Tylko połowa z przebadanych należy do stowarzyszeń (23 – z grupy prowadzącej działalność rolniczą, 6 – rolniczą i pozarolniczą, 4 – pozarolniczą i 6 – nieprowadzących żadnej działalności) i zaledwie 6 z nich poddało się kategoryzacji (trzy w PFTW „GG”, jedno w Biurze Polowań, jedno w ODR, a pozostałe nie potrafiło tego ustalić). Zastanawiające było, iż 28 kwaterodawców nie wskazało roku wstąpienia do tych jednostek (pozostałe uczyniły to w latach 1993 – 1, 1995 – 1, 1996 – 1, 1998 – 1, 2000 – 3, 2002 – 2, 2003 – 1 i 2004 – 1), jak również dla wielu problemem okazało się podanie ich nazwy. Potwierdzają się zatem wcześniejsze spostrzeżenia odnośnie słabej ich działalności, bądź nikłego angażowania się gospodarzy w zakres i działalność ich pracy.

Respondenci zmian upatrują we władzach samorządowych, poprzez bardziej zorganizowaną z ich strony promocję ofert oraz poprawę infrastruktury towarzyszącej ich rozwojowi. Od państwa zaś korzystnego systemu kredytowania i lepszego wypracowania pozycji agroturystyki na tle innych form wypoczynku w kraju. Niestety, większość kwaterodawców (72) pomimo wymagań kierowanych w stronę władz lokalnych i polskiego rządu, nie podnosi jakości świadczonych usług w zakresie zakwaterowania, przez ich kategoryzację. Jest to zjawisko niepokojące, bowiem usługodawcy twierdzą, że nie widzą takowej potrzeby. Z 6 skategoryzowanych, tylko 3 były przez PFTW „GG”. Podobnie jest z przynależnością do stowarzyszeń agroturystycznych. Chociaż połowa jest w nich zarejestrowana, odnotowano przypadki, gdzie nie potrafiono podać ich nazwy. Taka sytuacja świadczy o nikłym zaangażowaniu tych organizacji w sprawy gospodarstw, albo kwaterodawców uczestnictwem w ich działalności. Powracając do wątku kategoryzacji, w ostatnim czasie podkreśla się często uwzględnianie zakresu i jakości usług prowadzonych w obiekcie jako czynnika wpływającego na ocenę. Zatem, mogłaby ona pomóc badanym jednostkom w utrzymaniu odpowiedniego i jednocześnie lepiej postrzeganego przez nabywców wizerunku ofert [Cichowska 2008].

Z przeprowadzonych badań wynika, że właściciele gospodarstw agroturystycznych (90% ogółu) chętnie biorą udział w szkoleniach. Podobnie sądzą w swojej pracy Warzocha i in. [2003], a także Kutkowska [2003]. Analizy dowiodły, że największą aktywność w organizacji szkoleń mają ODR. Z takimi spostrzeżeniami spotkano się też w opracowaniu Warzocha i in. [2003]. Wiele barier według autorki związanych jest z brakiem koordynacji pomiędzy instytucjami i organizacjami działającymi na rzecz agroturystyki. Takie doniesienia napotykaemy w pracy Hajduga [2000] oraz sondażu Burego [2002], wyszczególniającego niezadowolającą współpracę władz szczebla gminnego w stosunku do samorządu powiatowego. Wysoce odmienne zdanie prezentują Broniec i Serocka [2005], przypisując pozytywną współpracę samorządom lokalnym ze stowarzyszeniami agroturystycznymi. Przykłady z literatury pokazują jednak niedo-



ciągnięcia na różnej płaszczyźnie i tak Sikora i Karczewska [2005] doszukały się w badaniach niezadowolenia właścicieli z funkcjonowania stowarzyszeń, małej ich aktywności, braku ofert wobec członków i realizacji własnych interesów. Zadowolenia natomiast na linii dostępności informacji, pomocy doradczej oraz promocji. Takich, a raczej bardziej negatywnych spostrzeżeń, co do tych organizacji dostarczyły badania własne. Niemniej autorzy wysoko, podobnie jak w pracach Żbikowskiego i in. [2006] oraz Kutkowskiej [2003], oceniają przede wszystkim działalność ODR. Najczęściej badani upatrują w nim pomocy w zakresie promocji, szkoleń, kursów oraz przygotowania biznes planu. Takie sugestie kierowali respondenci Dębniowskiej [2000] i Krzyżanowskiej [2006]. Podobne odczucia skierowane były w stronę władz gminy. Na przykładzie analizy własnych danych i otrzymanych przez Zamelską [2005] stwierdzono nikłe zaangażowanie tych organów w sprawy gospodarzy, niemniej stawia się wobec nich wymagania co do nakładów na infrastrukturę, promocję, organizację kursów i szkoleń, a także pomocy w uzyskaniu kredytu. Potwierdza to Dębniowska [2000], a w przedmiocie pracy w tej właśnie jednostce ankietowani pokładają największe nadzieje.

Przejawy słabego zainteresowania gospodarzy wspólnymi działaniami w ramach stowarzyszenia (obok czynnika ekonomicznego) mogą być zdaniem Nawrockiej [2002] natury psychologicznej i socjologicznej społeczności wiejskich (względy osobistej sympatii lub antypatii, troska o własne interesy, konflikty formalno-organizacyjne wewnątrz podmiotów, źle pojęta konkurencja, brak dalekowzroczności).

Koncentrując się na omawianych zagadnieniach, nasuwa się stwierdzenie, że rozwój agroturystyki winien odbywać się przy współpracy agrogospodarzy z władzami samorządowymi. Takie podejście może doprowadzić, jak twierdzi Majewski [2002] do lepszego tworzenia produktów turystycznych w oparciu o wiejskie zasoby. Ponadto uważa on, że szersza oferta usług, to nie tylko atrakcyjniejsza oferta dla turystów, ale także więcej podmiotów zaangażowanych w tworzenie produktu i tym samym więcej nowych miejsc pracy. Jego zdaniem dopiero turystyka może stać się realnym czynnikiem rozwoju obszarów wiejskich poprzez wykorzystanie walorów wsi: przetwórstwa, tradycyjnego rzemiosła, folkloru, czy wiejskiej zabudowy, jak również większej aktywności władz, samorządów lokalnych i miejscowych liderów, czy odpowiednio przeprowadzonego marketingu.

## **WNIOSKI**

1. Instytucjonalne warunki rozwoju agroturystyki na badanym obszarze są obiecujące, niemniej badania uwidocznily, że rola podmiotów uczestniczących w procesie promocji tej formy wypoczynku wykazuje braki na polu doradczym i informacyjnym. Współdziałanie oparte na pośrednich i bezpośrednich działa-

niach przedstawiciele instytucji z podmiotami agroturystycznymi winno stać się i być podstawowym celem, przynoszącym obopólną korzyść zainteresowanym stronom.

2. Ważną rolę w pomocy do pełnego wykorzystania potencjalnych możliwości kwater winny odegrać władze lokalne, budzące w gospodarzach największe nadzieje. Szczególnego wsparcia ankietowani oczekują nie tylko w przypadku sprawnie działającego systemu promocji, lecz również w zakresie dodatkowych inicjatyw, pomagających im uruchomić omawiane usługi.

3. Najważniejszą rolę odgrywają te podmioty, które są najbliższe gospodarzy. To głównie ODR i stowarzyszenia agroturystyczne zachęcają do realizacji pomysłów, wspierają przedsięwzięcia pozarolnicze i pełnią funkcję komórek doradczych i szkoleniowych.

4. Pozytywnym zjawiskiem jest to, że ponad połowa respondentów skorzystała z doświadczeń innych osób trudniących się tą działalnością, korzystała z kursów i szkoleń oraz zaznajamiała się z fachową literaturą w tym zakresie. Świadczy to o tym, iż właściciele ci badali wcześniej rynek tych usług i mieli rozpoznane co do oceny szans powodzenia tej działalności, jak i barier, z jakimi mogą się zetknąć.

## BIBLIOGRAFIA

- Breiman L., F J. H., Olshen R. A. & Stone C. J. *Classification and regression trees*. Monterey, CA: Wadsworth & Brooks/Cole Advanced Books & Software 1984.
- Broniec J., Serocka K. *Stan i możliwości rozwoju agroturystyki na terenie Dolnego Śląska* [w:] *Turystyka wiejska a rozwój i współpraca regionów*, red. Z. Kryński. Prace naukowo-dydaktyczne, Zeszyt 15, Krosno 2005 s. 139.
- Bury B. *Pozaekonomiczne bariery rozwoju eko- i agroturystyki*. [w:] *Agroturystyka a problemy społeczne zatrudnienia*, red. B. Bury. Wszechnica Konecka, Końskie 2002, s. 176.
- Cichowska J. *Czynniki rozwoju agroturystyki na obszarach o niższych walorach przyrodniczych*. Rozprawa doktorska, pod kierunkiem dr hab. Macieja Drzewieckiego, UMK, Toruń, 2008, s. 144, 166, 251.
- Dębniowska M. (red.). *Rozwój agroturystyki i jej wpływ na przeobrażenia w rolnictwie i na wsi, cz. I uwarunkowania ekonomiczne, organizacyjne i prawne*. Wydawnictwo Uniwersytetu Warmińsko-Mazurskiego, Olsztyn 2000, s. 19.
- Hajduga M. *Doświadczenia w zakresie rozwoju turystyki wiejskiej na przykładzie Nowosądeckiego Stowarzyszenia Agroturystyki* [w:] *Turystyka wiejska w perspektywie europejskiej*. Materiały konferencyjne, KCDRRiOW Oddział w Krakowie, Kraków 2000, s. 157.
- Kutkowska B. *Podstawy rozwoju agroturystyki, ze szczególnym uwzględnieniem agroturystyki na Dolnym Śląsku*. Wydawnictwo AR we Wrocławiu, Wrocław 2003 s. 175, 182.
- Krzyżanowska K. *Promocja w agroturystyce podejmowana przez kwaterodawców i przedstawicieli otoczenia instytucjonalnego* [w:] *Marketing w agroturystyce*, red. M. Plichta, J. Sosnowski. Wydawnictwo Akademii Podlaskiej, Siedlce 2006, s. 189.
- Łomnicki Adam. *Wprowadzenie do statystyki dla przyrodników*. Wydawnictwo Naukowe PWN SA 2000 ss. 262.

- Majewski J. *Elementy regionalne składnikiem markowego produktu turystyki wiejskiej w świetle doświadczeń Unii Europejskiej* [w:] *Agroekoturystyka szansą wielofunkcyjnego rozwoju obszarów wiejskich*. RCDRRiOW „Poświętne”, Płońsk 2002, s. 42-43.
- Nawrocka E. *Współpraca podmiotów wspierających rozwój agroturystyki* [w:] *Stan i perspektywy rozwoju agroturystyki w województwie pomorskim*, Zbiór materiałów pokonferencyjnych, Wydawnictwo „Sport”, Bydgoszcz 2002, s. 104, 107.
- Sikora J., Karczevska M. *Działalność lokalnych stowarzyszeń agroturystycznych w opinii kwatero dawców*. [w:] *Turystyka wiejska a rozwój i współpraca regionów*, red. Z. Kryński. Prace naukowo-dydaktyczne, Zeszyt 15, Krosno 2005, s. 193.
- Warzocha Z., Malinowska D., Pawluczuk W., Szulc R., Wakszyńska J. *Otoczenie społeczne, klienci i oferta gospodarstw agroturystycznych*. Wyższa szkoła Agrobiznesu, Łomża 2003, s. 24.
- Zamelska M. *Uwarunkowania rozwoju lokalnego poprzez turystykę wiejską w opinii właścicieli gospodarstw agroturystycznych*. [w:] *Turystyka wiejska a rozwój i współpraca regionów*. red. Z. Kryński. Prace naukowo-dydaktyczne, Zeszyt 15, Krosno 2005, s. 175.
- Żbikowski J., Kuźmicki M., Kozak A. *Motywy podejmowania działalności agroturystycznej w wybranych gminach województwa lubelskiego*. [w:] *Marketing w agroturystyce*, red. M. Plichta, J. Sosnowski. Wydawnictwo Akademii Podlaskiej, Siedlce 2006, s. 117.

Dr Jolanta Cichowska  
Uniwersytet Technologiczno-Przyrodniczy w Bydgoszczy  
Katedra Kształtowania i Ochrony Środowiska  
ul. Sucha 9  
85-796 Bydgoszcz  
tel. (52) 340-84-40  
e-mail: jolanta\_cichowska@interia.pl

Dr hab. inż. Andrzej Klimek, prof. nadzw. UTP  
Uniwersytet Technologiczno-Przyrodniczy w Bydgoszczy  
Zakład Agroturystyki i Kształtowania Krajobrazu  
ul. ks. Kordeckiego 20 bud. F  
85-225 Bydgoszcz  
Tel. (52) 374-94-09  
e-mail: klimek@utp.edu.pl

Recenzent: Prof. dr hab. Jerzy Gruszczyński