

*Maria Heldak, Jakub Szczepański*

**WPLYW ROZWOJU TURYSTYKI NA TRANSFORMACJĘ  
KRAJOBRAZU WSI BIAŁKA TATRZAŃSKA**

---

***CHANGES OF THE LANDSCAPE VILLAGE  
OF BIAŁKA TATRZAŃSKA  
FROM THE DEVELOPMENT TOURISM***

**Streszczenie**

Prezentowane badania ukazują rozwój zainwestowania fragmentu miejscowości Białka Tatrzańska widziany przez pryzmat obowiązujących dokumentów planistycznych. Stałemu wzrostowi liczby turystów napływających tu w związku z rozwojem infrastruktury sportowo-rekreacyjnej, w tym stacji narciarskich, towarzyszy rozwój bazy noclegowej i innych usług towarzyszących. Rozwój turystyki we wsi związany jest ze wzrostem antropopresji na obszary o wysokich walorach przyrodniczych i krajobrazowych. Na przestrzeni lat nastąpiło zwiększenie intensywności zagospodarowania turystycznego analizowanego obszaru. Polityka przestrzenna gminy jest ważnym instrumentem tworzenia warunków do zrównoważonego rozwoju na poziomie lokalnym.

**Słowa kluczowe:** ochrona krajobrazu, polityka przestrzenna, turystyka

***Summary***

Constant increase of number of tourists, development of tourist accommodation and services in the village of Białka result in an increased anthropopression on areas which have so far not been developed and which are characterised by high natural values. Spatial policy of the communes is an important element in the creation of sustainable development. The authorities of the commune of Bukowina Tatrzańska struggle with investors who want to introduce changes to the spatial policy. New areas meant for investment include large areas of agricultural land as well as of forest areas.

**Keywords:** landscape preservation, special management, tourism

## WPROWADZENIE

Rozwój funkcji turystycznej pociąga za sobą rozwój inwestycji i rozwój infrastruktury. W wyniku pojawienia się lub zwiększenia ruchu turystycznego w regionie następuje wzrost zapotrzebowania na lokalną infrastrukturę oraz obsługę turystów. Konieczność rozbudowy dotyczy wielu elementów infrastruktury turystycznej (hotele, pensjonaty, parki turystyczne i inne) i paraturystycznej (restauracje, sklepy, punkty usługowe, poczta, bankowość, uzbrojenie terenu) wymagających przystosowania do przyjęcia zwiększonej liczby gości w rejonie ([za Meyer 2008]). Zwiększa się zapotrzebowanie na nowe tereny inwestycyjne związane z rozwojem funkcji turystycznej, co z kolei wpływa na zmiany krajobrazowe obszaru.

Po załamaniu się wielu dziedzin gospodarki w Polsce i po krótkim okresie stagnacji w gminie Bukowina Tatrzańska nastąpił gwałtowny rozwój turystyki. Stworzyło to wielką szansę na przyjęcie założeń zrównoważonego rozwoju wsi. Proces mający na celu zaspokojenie aspiracji rozwojowych obecnego pokolenia w sposób umożliwiający realizację tych samych dążeń następnym pokoleniom mógł zostać osiągnięty poprzez instrumenty planistyczne – lokalizacyjne. Właśnie te instrumenty są podstawowymi narzędziami przesądzającymi o kształcie przestrzeni wypełnionej obiektami antropogenicznymi [Kistowski 2003].

Istotne staje się tutaj wykorzystanie wewnętrznych zasobów, w tym czynników naturalnych, decydujących o lokalizacji m.in. funkcji turystyczno–rekreacyjnych.

Rozwój turystyki prowadzony z zachowaniem zasad zrównoważonego rozwoju posiada wiele aspektów ekologicznych, w tym wpływa na zachowanie równowagi przyrodniczej oraz trwałości procesów przyrodniczych związanych z rozwojem i z trwałym zakorzeniem się turystyki [Kasprzak, Raszka 1998].

Zrównoważona turystyka, jak podaje M. Bonenberg [1998], której odmianą jest agroturystyka funkcjonuje w harmonii z lokalnym środowiskiem naturalnym, społecznym i kulturowym. „W ten sposób rejony recepcji turystycznej nie są ofiarami rozwoju turystyki, ale stają się jego nieustannymi beneficjentami”. Agroturystyka wyklucza bowiem intensywny ruch turystyczny, a zatem nie pociąga za sobą nadmiernej presji na środowisko przyrodnicze i kulturowe.

Podporządkowanie rozwoju gminy funkcjom turystyki i wypoczynku może ratować ciekawe przyrodniczo i krajobrazowo tereny przed ekspansją przemysłu i urbanizacji. Agroturystyka, zdaniem M. Woźniaka [2001] może mieć także istotny wpływ na kształtowanie krajobrazu poprzez przywracanie obszarom wiejskim ich pierwotnego charakteru zgodnego z lokalnymi tradycjami i dziedzictwem kulturowym.

Niestety nadmierny rozwój turystyki może wywoływać także negatywne skutki dla funkcjonowania środowiska przyrodniczego, w tym m.in. zwiększone zużycie wody, zwiększona ilość odpadów, zwiększone zużycie energii, zwięks-

szony ruch pojazdów samochodowych pociągający za sobą hałas, zwiększoną emisję zanieczyszczeń, przeznaczanie dodatkowych terenów na infrastrukturę komunikacyjną, zwiększone korzystanie z walorów przyrody, niszczenie drobnej roślinności, a także nieumiejętne zbieranie runa leśnego. Innym, niekorzystnym aspektem związanym z rozwoju turystyki jest potrzeba zapewnienia przyjezdnym miejsc noclegowych oraz usług towarzyszących, powodujących rozwój przestrzenny zabudowy. Dochodzi do zwiększania gabarytów obiektów mieszkalnych, które w pewnym momencie przestają pełnić funkcję mieszkaniową i zamieniane są na pensjonaty, a w zabudowie wsi coraz częściej powstają duże gabarytowo obiekty noclegowe. Niebagatelną rolę w kontrolowanym rozwoju miejscowości posiadają dokumenty planistyczne, w tym miejscowe plany zagospodarowania przestrzennego.

Celem pracy jest wskazanie na aktualne problemy zawłaszczania przestrzeni poprzez próbę przedstawienia rozwoju przestrzennego fragmentu miejscowości Białka Tatrzańska w gminie Bukowina Tatrzańska. Dla potrzeb artykułu wybrano fragment miejscowości związany z rozwojem sportów zimowych w rejonie stacji narciarskich Bania i Kotelnica. W analizie wykorzystano m.in.: archiwalne materiały kartograficzne [Mapa katastralna Białka Tatrzańska, 1846], nieobowiązujący już Miejscowy plan ogólny zagospodarowania przestrzennego gminy Bukowina Tatrzańska [1988], obowiązującą Zmianę Studium uwarunkowań i kierunków zagospodarowania przestrzennego gminy Bukowina Tatrzańska dla obszaru wsi Białka Tatrzańska [2006]. Dokonano także inwentaryzacji terenowej.

## **OBSZAR BADAŃ**

Pod względem geograficznym wieś Białka Tatrzańska leży w obrębie Obniżenia Orawsko–Nowotarskiego, z czego północna część zalicza się do Kotliny Nowotarskiej, natomiast zachodnia i południowa znajduje się w zasięgu Pogórza Spisko – Gubałowskiego (Kondracki 1988).

Wieś położona jest na wysokości 670–750 m n.p.m. w dolinie, na lewym brzegu rzeki Białki. Cechą klimatyczną jest jej osłonięcie od wiatrów (Wolanin, Grzegorzcyk, Waluś 2005). Teren analiz znajduje się w zlewni rzeki Białki, stanowiącej prawy dopływ Dunajca, która przepływa przez teren wsi wzdłuż jej wschodniej granicy administracyjnej.

W opracowaniu Zmiany Studium... (2006]) oceniono, iż ok. 70% powierzchni gruntów rolnych obrębu zagrożonych jest erozją powierzchniową, polegającą na niszczących procesach erozji wodnej gleby. Zagrożenie erozją intensywną dotyczy ok. 25% użytków rolnych, erozją silną - ok. 20%, natomiast erozją bardzo silną - ok. 10%. Z uwagi na ochronę gruntów przed niszczącymi procesami erozyjnymi, warunki klimatyczne oraz trudności stosowania mecha-

nizacji upraw przekształca się grunty orne w użytki zielone. Proces ten jest bardzo widoczny na obszarach rolniczych wsi.

Naturalne zbiorowiska nieleśne pierwotnie rozwijały się jedynie na kamieńcach nadrzecznych, wiatrolomach i pożarzyskach, obrywach, śródleśnych młakach czy torfowiskach i nie zajmowały w naturalnych warunkach więcej niż kilka procent powierzchni. Zadrzewienia w dolinie rzeki Białki pełnią bardzo ważną rolę lokalnego korytarza ekologicznego, tworząc struktury przestrzenne umożliwiające rozprzestrzenianie się gatunków pomiędzy obszarami węzłowymi oraz terenami przyległymi do nich. Wraz z towarzyszącą im roślinnością tworzą strefę ekotonową na pograniczu siedlisk o różnym charakterze – na styku wody i łądu, stanowiącą obudowę biologiczną rzeki [Heldak 2009].

Od kilku lat projektowane jest utworzenie rezerwatu przyrody „Rzeka Białka”, częściowo obejmującego swym zasięgiem tereny znajdujące się w granicach wsi Białka Tatrzańska i Jurgów.

Obszar koryta rzeki na odcinku od ujścia potoku Leśnickiego do ujścia do Zbiornika Czorsztyńskiego objęty jest siecią Natura 2000 w ramach Specjalnego Obszaru Ochrony (SOO) - „Dolina Białka” PLH120024, typ ostoi B, powierzchnia 716,3 ha (Heldak 2010).

#### **ZARYS OSADNICTWA W REJONIE BIAŁKI TATRZAŃSKIEJ**

W pierwszej połowie XII wieku północne Podtatrze pokrywały lasy i nie występowało tutaj osadnictwo stałe. Na przestrzeni wieków podejmowano próby osadnictwa, jednak bez większych skutków.

Fala osadnictwa związanego z napływem ze wschodu rumuńsko-ruskiego ludu pasterskiego zwanego Wołochami nastąpiła z początkiem XV wieku. Wędrując ze swymi trzodami grzbietami Karpat ludność ta przechodziła stopniowo z koczowniczo-pasterskiego trybu życia na osiadły. Migracje wołoskie przeszły przez ziemie polskie kilkoma falami i trwały od XV do XVII wieku [Kowalska-Lewicka 2005]. Przemieszczenia się ludności przyczyniły się do ostatecznego zasiedlenia także terenów pod Tatrami, a sezonowe nadal rozwijało się w ich głębi. Układy przestrzenne nowopowstających wsi różniły się od poprzednich. Wsie lokowano przeważnie w dolinach górskich. Osadnicy otrzymywali łąny biegnące po stoku, prostopadle do doliny. Zagrody lokowano przy drodze nawiązującej do przebiegu potoku. Ciągnęły się one przez całą długość wsi. Ten typ wsi nazywano łańcuchówkami lub wsiami łąnowo-leśnymi.

Jak podaje J. Zdebski [1979], lokacja wsi Białka Tatrzańska przypada na rok 1637. Wtedy to król Władysław IV nadał Wojciechowi Nowobilskiemu, prawo dożywotnie na sołectwo we wsi przez niego osadzonej „na surowym korzeniu”. Z kolei król Michał Korybut Wiśniowiecki potwierdził to prawo dla Wojciecha Nowobilskiego (syna) i jego małżonki.

Rozwinęła się tu przede wszystkim hodowla oraz kuśnierstwo, a wieś posiadała kontakty handlowe ze Spiszem.

Wiek XIX zbliżył odosobnione dotąd Podhale do reszty kraju. Jednak miejscowość Białka nie leżała w tak dużej sferze zainteresowań znanych uczonych i artystów jak Zakopane, czy Bukowina Tatrzańska. Dużym zainteresowaniem turystów miejscowość cieszy się w czasach nam współczesnych.

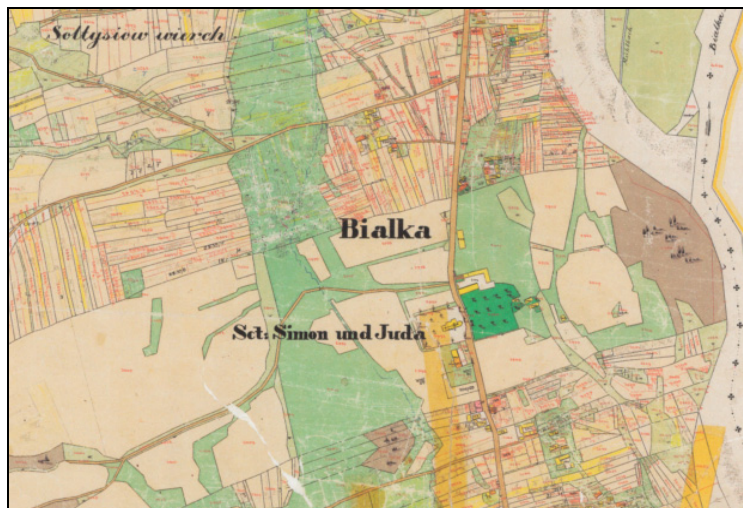
### **WSPÓŁCZESNE PRZEKSZTAŁCENIA KRAJOBRAZU WSI BIAŁKA TATRZAŃSKA**

Dynamika przekształceń krajobrazu kulturowego może być oceniona poprzez rozwój osadnictwa – z jednej strony wykorzystującego określony zestaw warunków przyrodniczych, z drugiej uwikłanego w skomplikowane stosunki społeczno – własnościowe i polityczno – prawne [za Myga-Piątek 2008]. Obecnie miejscowość jest prężnie rozwijającym się ośrodkiem letniskowym i narciarskim. W obliczu niskiej jakości rolniczej gleb i nieopłacalności produkcji rolniczej, do rzadkości należy uprawa roli. Gwałtownie rozwija się zabudowa wsi, głównie po obu stronach drogi relacji Nowy Targ–Bukowina Tatrzańska. Przeważającym typem zabudowy są chałupy podhalańskie z zabudowaniami gospodarczymi dwubudynkowymi oddzielonymi od drogi płotem, a także domy międzywojenne mieszkalno-gospodarcze ze zdobieniami balustrad w typie podhalańskim. Nadal w miejscowości przeważają domy z okresu międzywojennego. Znajdują się tutaj dwa kościoły, stary drewniany z XVII wieku nawiązujący do stylu gotyckiego, z wieżą izbicową i cmentarzem ze starodrzewem, nowy murowany o formach eklektycznych.

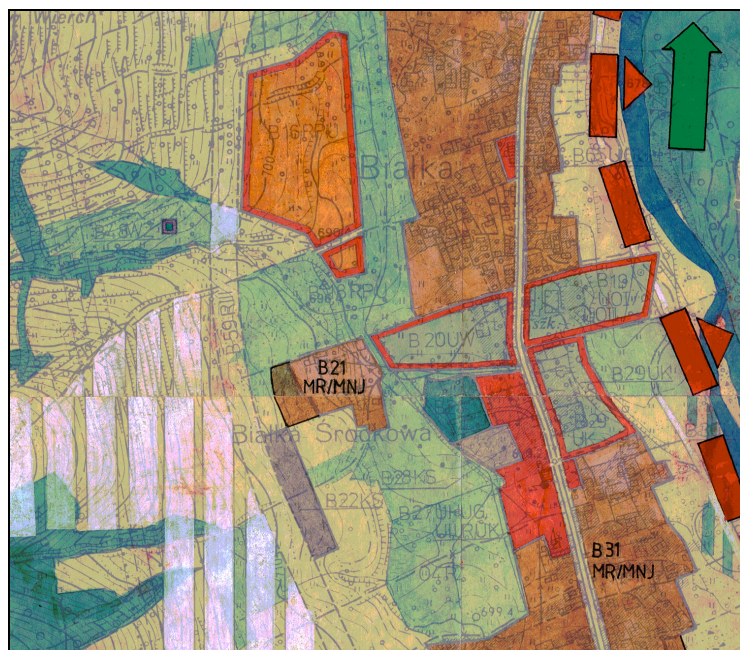
Dostępna mapa katastralna miejscowości z 1846 r. ukazuje istniejące zabudowania kościoła Św. Szymona i Judy po stronie zachodniej od drogi głównej prowadzącej przez wieś (rys. 1). W miejscu obecnego murowanego kościoła zlokalizowany był wówczas cmentarz. Wokół kościoła tereny pozostawały wolne od zabudowy. Także podziały geodezyjne nanoszone na mapie nie dotyczą terenu w pasie o szerokości ok. 200 m, biegnącego od granicznej wówczas rzeki Białki w kierunku kościoła i dalej na zachód.

Uchwałą nr IV/8/88 Gminnej Rady Narodowej w Bukowinie Tatrzańskiej dnia 17 grudnia 1988 r. zatwierdzono Miejscowy plan ogólny zagospodarowania przestrzennego gminy Bukowina Tatrzańska. W planie tym ustalono dla całego obszaru gminy podporządkowanie funkcji gospodarczych, funkcjom ochronnym – wynikającym z celów rozwoju. Ponadto dla jednostki strukturalnej „B” Białka Tatrzańska ustalono funkcje rekreacja i rolnictwo (rys. 2).

Miejscowy planu ogólny (1988) przeznaczają znaczne tereny wokół kościoła Św. Szymona i Judy na cele zabudowy usługowej, ośrodka wypoczynkowego oraz zabudowy mieszkaniowej jednorodzinnej. Na tyłach kościoła pozostawiono



**Rysunek 1.** Mapa katastralna Białki Tatrzańskiej skala 1:2880, rok 1846 - fragment  
**Figure 1.** The cadastral map of Białka Tatrzańska in scale 1:2880, 1846 - the fragment



**Rysunek 2.** Miejscowy plan ogólny zagospodarowania przestrzennego gminy Bukowina Tatrzańska wieś Białka Tatrzańska (1988) – fragment  
**Figure 2.** The local plan of spatial management, commune Bukowina Tatrzańska, village Białka Tatrzańska (1988) - the fragment



tereny łąk i pastwisk. W dalszym sąsiedztwie w kierunku zachodnim, wprowadzono tereny zabudowy zagrodowej i usługowej oraz wyznaczono teren rekreacyjno – sportowy (nazwa wyznaczonej strefy na rysunku planu - tereny sportów zimowych chronione przed zainwestowaniem) wraz z parkingiem.

Plan ten, w związku z wejściem w życie ustawy o planowaniu i zagospodarowaniu przestrzennym z dn. 27 marca 2003 r. (Dz. U. Nr 80 poz. 717 z późniejszymi zmianami), stracił ważność z dniem 11.07.2003 r.

Obecnie dla miejscowości Białka Tatrzańska obowiązuje Zmiana Studium uwarunkowań i kierunków zagospodarowania przestrzennego gminy Bukowina Tatrzańska (2006). Wśród funkcji tu wskazanych, wyznaczono dodatkowo „rozwój funkcji rekreacyjno-wypoczynkowej na obszarze wsi Białka Tatrzańska”.

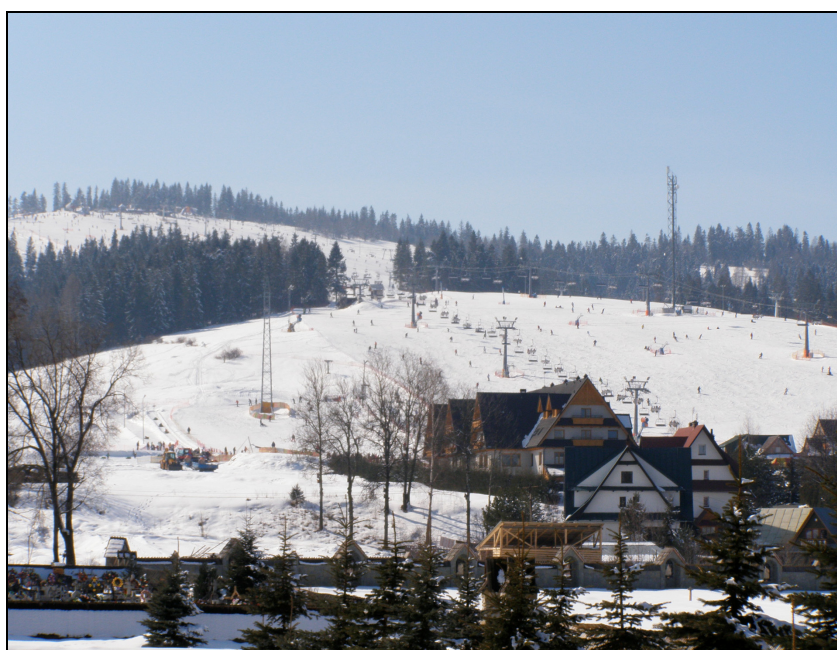
Do tej pory miejscowość postrzegana była, jako wieś o funkcji turystyczno-rolniczej. Na rys. 3. zamieszczono analizowany fragment miejscowości.



**Rysunek 3.** Zmiana studium uwarunkowań i kierunków zagospodarowania przestrzennego gminy Bukowina Tatrzańska dla obszaru wsi Białka Tatrzańska (2006) – fragment

**Figure 3.** Changes to the study of the conditions and directions of the spatial management of the commune of Bukowina Tatrzańska in force for Białka Tatrzańska (2006) – the fragment

Powyższy fragment ryciny Zmiany Studium... (rys. 3), przedstawia obszary zainwestowane i przeznaczone do zainwestowania, wśród których znalazły się m.in.: tereny zabudowy mieszkaniowej oznaczone symbolem M, tereny zabudowy usługowej (symbol U), tereny rekreacyjno – rolnicze przeznaczone dla koncentracji infrastruktury sportowo-rekreacyjnej (symbol S/R). W analizowanym fragmencie Studium... wskazano także obszary naturalne o potencjalnej możliwości zainwestowania, wśród których znalazły się tereny zabudowy rolniczej oraz tereny rolniczo – rekreacyjne (o potencjalnej możliwości lokalizacji infrastruktury sportowo – rekreacyjnej) symbol R/S oraz obszary naturalne wyłączone z zabudowy, w tym: tereny rolnicze (symbol R), tereny lasów (symbol L) i tereny cieków wodnych (symbol W).



**Fotografia 1.** Białka Tatrzańska. Panorama z wieży Kościoła Św. Szymona i Judy.  
[fot. Leśnicki W. 2009]

**Photo 1.** Białka Tatrzańska. Panorama from the tower of church Św. Szymona i Judy  
[phot. Leśnicki W. 2009]

Wprowadzona zmiana wyznaczyła za kościołem Św. Szymona i Judy znacznie większy teren rekreacyjno – sportowy w porównaniu z taką samą funkcją wyznaczoną w Miejscowym planie ogólnym. Właściwie cały ten obszar wskazany jest pod zainwestowanie w tym: usługi, zabudowę mieszkaniową jednorodziną, parkingi i tereny sportowo - rekreacyjne.



Tereny usług i zieleni cmentarnej rozdziela od terenów sportowo – rekreacyjnych projektowana w Zmianie Studium (2006) obwodnica Białki Tatrzańskiej. Wcześniej droga ta projektowana była w Miejscowym planie ogólnym (1988), jako droga krajowa Nowy Targ – Czarna Góra – Jurgów – Granica Państwa na długości 3860 m – projektowane obejście terenów zainwestowanych wsi. W dokumencie Zmiany Studium ... drogę wytyczono bliżej zabudowań miejscowości oraz nadano jej niższą rangę – drogi gminnej. Powodem była rezygnacja z realizacji projektowanego obejścia wsi. Gmina postanowiła zachować wyznaczoną od kilkudziesięciu lat rezerwę terenu.

Cały obszar miejscowości zlokalizowany wzdłuż drogi głównej wiodącej przez wieś przeznaczony jest na cele zabudowy mieszkaniowej i pensjonatowej oraz na cele usług towarzyszących funkcji turystycznej. W Zmianie Studium przeznaczono tereny pod zabudowę w drugim, a nawet trzecim rzędzie równoległym do drogi głównej.

#### **PODSUMOWANIE I WNIOSKI**

Analiza fragmentu miejscowości Białka Tatrzańska ukazała, jak na przestrzeni ponad 160 lat rozprzestrzeniła się zabudowa tej części miejscowości. Największe tempo zmian obserwuje się w ostatnich latach, wraz ze wzrostem zainteresowania wypoczynkiem w miejscowości, szczególnie w okresie zimowym. Wzdłuż drogi głównej biegnącej przez wieś nastąpiło zagęszczenie zabudowy, a nawet jej rozwój w drugim i trzecim rzędzie.

W obszarach górskich, w sposób szczególnie rażący, następuje dynamiczne zawłaszczenie krajobrazu na cele budowlane różnych inwestycji o charakterze turystyczno – inwestycyjnym, które poza bezpośrednim wpływem na środowisko przyrodnicze wywołują przede wszystkim zmiany w tradycyjnej estetyce przestrzeni gór [Myga – Piątek, Jankowski 2009].

Kościół wraz z przeniesionym cmentarzem pozostał obszarowo w starych granicach, jednak teren wokół zabudowano na cele usługowe. Funkcja ta została utrzymana do czasów współczesnych. Analiza ujawniła, że obecnie znacznie większa część terenów rolniczych przeznaczona jest na cele sportowo – rekreacyjne. Na przestrzeni lat nastąpiło zwiększenie intensywności zagospodarowania turystycznego analizowanego obszaru. Procesy przestrzenne, na które pośrednio wpływają decyzje planistyczne, coraz śmielej wchodzą w otwartą przestrzeń. Projektowane obejście drogowe Białki Tatrzańskiej stanowi obecnie barierę rozwoju przestrzennego miejscowości po stronie zachodniej. Rezygnacja z jej realizacji może przyczynić się do dalszego rozpraszania się zabudowy w tej części wsi. Projektowana obwodnica przyczynia się w pewnym stopniu do ochrony krajobrazu kulturowego miejscowości. Polityka przestrzenna gmin jest zatem ważnym elementem w kreowaniu zrównoważonego rozwoju na poziomie lokalnym.

## BIBLIOGRAFIA

- Bonenberg M. M. (red.). *Turystyka a środowisko*. Polski Klub Ekologiczny, Kraków 1998.
- Heldak M. *Planning Documents and Sustainable Development of a Commune*. Polish Journal of Environmental Studies, Vol. 18, No. 3A, 2009, Olsztyn 2009, s. 100-107.
- Heldak M. *Rzeka Białka w krajobrazie wsi podhalańskiej*. Architektura Krajobrazu, Uniwersytet Przyrodniczy we Wrocławiu, 2/2010 (27), Wrocław 2010, s. 39-46.
- Kasprzak K., Raszka B. *Polski ład przestrzenny szansą dla agroturystyki*. Przegląd Komunalny, dodatek do nr 5, 1998.
- Kistowski M. *Regionalny model zrównoważonego rozwoju i ochrony środowiska Polski a strategie rozwoju województw*. Uniwersytet Gdański, Bogucki Wydawnictwo Naukowe, Gdańsk – Poznań 2003, s. 45.
- Kondradzki J. *Geografia fizyczna Polski*. Wydawnictwo Naukowe PWN, Warszawa 1988.
- Kowalska – Lewicka A. *Włosi w Tatrach i na Podhalu, Pogranicze polsko – słowackie*. Związek Euroregion Tatry, Nowy Targ 2005, s. 35-40.
- Mapa katastralna Białka Tatrzańska w skali 1:2880, rok 1846.
- Meyer B. *Kształtowanie układów przestrzenno – funkcjonalnych przez turystykę*. Wydawnictwo Naukowe Uniwersytetu Szczecińskiego, Szczecin 2008, s. 107.
- Miejscowy plan ogólny zagospodarowania przestrzennego gminy Bukowina Tatrzańska wieś Białka Tatrzańska zatwierdzony Uchwałą Gminnej Rady Narodowej z Bukowinie Tatrzańskiej nr IV/8/88 z dn. 17.12.1988 r.
- Myga-Piątek U. *Krajobrazy kulturowe Wyżyny Krakowsko – Częstochowskiej. Rozważania o przyrodzie, historii, wartościach i zagrożeniach*. Zarządzanie Krajobrazem Kulturowym, Prace Komisji Krajobrazu Kulturowego Nr 10, 2008, s. 337-357.
- Myga-Piątek U., Jankowski G. *Wpływ turystyki na środowisko przyrodnicze i krajobraz kulturowy – analiza wybranych przykładów obszarów górskich*. Problemy Ekologii Krajobrazu, T.XXV. 2009, 27-38.
- Ustawa o planowaniu i zagospodarowaniu przestrzennym z dn. 27 marca 2003 r. (Dz. U. nr 80 poz. 717 ze zmianami).
- Wolanin J., Grzegorzczak A., Waluś B. *Opracowanie ekofizjograficzne wsi Białka Tatrzańska gmina Bukowina Tatrzańska*, maszynopis, Bukowina Tatrzańska 2005, ss. 19.
- Woźniak M. *Agroturystyka jako element kształtujący krajobraz obszarów wiejskich*. Materiały ogólnopolskiej konferencji naukowej pn. Kształtowanie środowiska, uwarunkowania przyrodnicze, techniczne i społeczno – ekonomiczne, Uniwersytet Warmińsko – Mazurski w Olsztynie, Olsztyn 2001, s. 251-252.
- Zdebski J. *Wokół Podhala*. Krajowa Agencja Wydawnicza. Kraków 1979, s. 73-74.
- Zmiana Studium uwarunkowań i kierunków zagospodarowania przestrzennego gminy Bukowina Tatrzańska dla obszaru obejmującego wieś Białka Tatrzańska Uchwała nr XXXVII/295/2006 Rady Gminy Bukowina Tatrzańska z dn. 21 kwietnia 2006 r.

Maria Hełdak  
Uniwersytet Przyrodniczy we Wrocławiu  
Katedra Gospodarki Przestrzennej  
Ul. Grunwaldzka 53  
50 – 357 Wrocław, Polska  
a.heldak@wp.pl

Jakub Szczepański  
Uniwersytet Przyrodniczy we Wrocławiu  
Katedra Gospodarki Przestrzennej  
Ul. Grunwaldzka 53  
50 – 357 Wrocław, Polska  
jakub.szczepanski@up.wroc.pl

Recenzent: *Prof. dr hab. Władysława Stola*