

*Danuta Sochacka, Monika Kraszewska*

## **KRAKOWSKI KOPIEC JÓZEFA PIŁSUDSKIEGO W STRUKTURZE PRZESTRZENNEJ I KRAJOBRAZIE**

### **CRACOW JÓZEF PIŁSUDSKI MOUND IN SPATIAL STRUCTURE AND LANDSCAPE**

#### **Streszczenie**

Celem opracowania było, na przykładzie jednego z kilku krakowskich kopców, przedstawienie takich obiektów terenowych w strukturze przestrzennej i w krajobrazie kulturowym Polski. Te wielkogabarytowe, ziemne budowle inżynierskie są sztucznie usypanymi bryłami geometrycznymi. Duże i wysokie lokowane były na wzniesieniach terenu, stanowią dominanty architektoniczne i są punktami widokowymi, mniejsze zaliczamy do małych form strukturalnych.

Jako przykład wybrany został Kopiec Józefa Piłsudskiego znajdujący się na wzgórzu Sowiniec w Lesie Wolskim w Krakowie. O wyborze obiektu opracowania zdecydował fakt niedawno obchodzonej 90-tej rocznicy odzyskania niepodległości i wielkie zasługi Marszałka w walce o wolność, oraz jego silne związki z Krakowem.

Kopiec noszący trzy nazwy Kopiec Wolności, Kopiec Piłsudskiego i Mogiła Mogił jest jednym z czterech największych krakowskich ziemnych monumentów. Jest też najmłodszym, bo wzniesionym w okresie międzywojennym ubiegłego wieku.

Kopiec jest obiektem architektonicznym, dlatego przed przystąpieniem do prac budowlanych wykonano szczegółowy projekt. Jednym z założeń była jego trwałość, dlatego zadbane by podczas jego sypania były zachowane wszelkie wymogi i zasady sztuki inżynierskiej zapewniające budowli solidność i statyczność. Planem objęto formowanie bryły, system odwodnienia wewnętrznego i zewnętrznego, przygotowanie podstawy i dostaw budulca w skład, którego wchodził piasek ze żwirem z domieszką gliny pylastej. Zabezpieczono też szeroki front robót i zaplecze dla osób społecznie pracujących przy jego sypaniu (liczba pracowników dochodziła do 10 tysięcy osób dziennie). [Kopce krakowskie 2005].

Z czasu budowy zachowała się bogata dokumentacja w zbiorach archiwalnych i prywatnych. Zdjęcia i kartki pocztowe z tego okresu pozwalają prześledzić proces wielkich przemian przestrzenno- krajobrazowych na Sowińcu. Budowa

tego obiektu na niewielkiej obszarowo powierzchni trwała trzy lata. Po jej ukończeniu w otwartym krajobrazie polany ze ścianą lasu w tle, powstała wyeksponowana sytuacja krajobrazowa.

Zestawiając chronologicznie zachowaną dokumentację fotograficzną możemy porównać współczesny wizerunek obiektu wraz z otoczeniem z wizerunkiem z przed 70 lat. Prześledzić i wizualnie ocenić skutki niszczącej działalności człowieka i sił przyrody, którym Kopiec ulegał w swojej historii. Ocenić przeobrażenia przestrzenne i krajobrazowe zachodzące na poszczególnych etapach prac renowacyjnych.

Kopiec Józefa Piłsudskiego znajduje się na jednej z polan w Lesie Wolskim. Las, mający powierzchnię liczącą 442 ha, jest częścią Bielańsko-Tynieckiego Parku Krajobrazowego. Stanowi większą pozostałość naturalnej roślinności leśnej. Jest miejscem wypoczynku chyba najczęściej odwiedzanym przez Krakowian i przyjezdnych. Szczególnym zainteresowaniem cieszy się kopiec – pomnik Marszałka, znajdujący się na obszarze o wybitnych walorach przyrodniczych i krajobrazowych ma wielkie znaczenie edukacyjne, ponieważ jest najcenniejszym symbolem niepodległości Polski.

Prowadzą do niego liczne leśne ścieżki. Silne wrażenia estetyczne przeżywa każdy wychodzący na polanę wprost na potężną bryłę monumentu, która w zależności od pór roku, pory dnia i aury prezentuje się inaczej. Celem zaprezentowania Kopca Józefa Piłsudskiego w krajobrazie został wykonany serwis fotograficzny, który posłużył przedstawieniu efektów wizualnych wynikających ze zmienności, czyli pojawów krajobrazu.

**Słowa kluczowe:** Kopiec, Józef Piłsudski, struktura przestrzenna, krajobraz

### *Summary*

*The objective of his paper is to represent, based on the example of one of the Cracow mounds, those land objects within a spatial structure and Poland's cultural landscape. Those large engineering earthen structures are artificially raised geometric bodies. The large and high mounds located on ground elevations constitute architectural dominants and are beauty spots, whereas the smaller ones are classified as small structural forms.*

*For the purpose of this paper, the Józef Piłsudski Mound was chosen as an example. It is situated on the Sowiniec Hill in the 'Wolski Wood' Park (in Polish 'Las Wolski') in Cracow. This object was selected owing to the fact that, recently, Poland celebrated the 90<sup>th</sup> anniversary of regaining its independence and Marshall Józef Piłsudski rendered considerable service to the independence fight and had strong ties with Cracow.*

*This Mound having three names: The Independence Mound, The Piłsudski Mound, and The Grave of Graves is one of the Cracow four largest earthen monuments. It is also the youngest mound since it was built during the inter-war period in the twentieth century. The Mound is an architectural object. Thus, prior to beginning with the building works, a detailed design was developed. One of the considerations was the durability of the Mound, so, in order to ensure the solidity and stability of the structure, the emphasis was put on obeying the standards and rules of engineering while raising the mound. The detailed work plan comprised forming the body, constructing a system of internal and external drainage, pre-*

paring the base and the delivery of building materials consisting of sand with gravel and loam admixture. Furthermore, the broad front of works was established, as was the works base for volunteers participating in raising the Mound (there were almost 10 thousand people working at the site every day) [The Cracow Mounds 2005].

Abundant documentary evidence from the period of raising the Mound has been maintained in public and private archival sources. Photographs and post-cards from this time allow the tracing of the process of great spatial and landscape transformations around the Sowiniec Hill. The construction of this object on a relatively small area lasted three years. Upon its completion, in the open landscape of glade with a wall of wood in the background, a highlighted landscape situation was formed.

Based on the chronologically compiled photographic evidence, it is possible to compare the contemporary view of the object and its surroundings and their view from 70 years ago. It is also possible to track and visually assess the results of the destructive activities of man and natural forces upon the Piłsudski Mound during its existence, as well as to evaluate changes in the space and landscape occurring in each phase of the renovation works.

The Józef Piłsudski Mound is in one of the glades in the 'Wolski Wood' Park. The Park has an area of 442 ha and is part of the Bielańsko-Tyniecki Landscape Park. It constitutes a larger part of the natural woodland vegetation remnant. It is a place to rest and a district in Cracow, which is the most frequently visited by Cracow inhabitants and visitors. The Mound and the Marshall's Monument at the same time, located in the region of outstanding natural values and landscape amenities, enjoys the greatest popularity for it also has a great educational significance; it is the most valuable symbol of the Poland's independence.

There are numerous forest paths leading to it. Everybody, who enters the glade and encounters this huge monument, experiences strong aesthetic feelings, especially as this monument appears differently depending on the season, time of the day, and the weather conditions. For the purpose of showing the Józef Piłsudski Mound against the landscape, a series of photographs was made and served to show visual effects resulting from the changeability of landscape, i.e. of the landscape's appearance.

**Key words:** Mound, Józef Piłsudski, spatial structure, and landscape.

## WPROWADZENIE

Kopiec jest sztucznie usypanym pagórem o dużej kubaturze. Pierwotnie takie budowle sytuowano na wzniesieniach, co miało w przeszłości wielorakie znaczenie. Świadczyły o randze budowli, stanowiły punkty orientacyjne były miejscem obserwacji o dalekim zasięgu. Miały też znaczenie sepulkralne, kultowe, solarne itp. Kształt zapożyczony od naturalnych form rzeźby terenu powodował harmonijne wtopienie się w otoczenie.

Inne przesłanki budowy kopców przyniosły czasy współczesne, przede wszystkim mają znaczenie bardziej uniwersalne. Najczęściej są to obiekty pomnikowe związane z ważnymi wydarzeniami historycznymi, poświęcone bohaterom narodowym, ozdobne itp.

Potężne monumenty wyeksponowane z otoczenia stanowią dominanty struktury przestrzennej i mocno wyodrębniają się z krajobrazu. Mniejsze lokowane w dostępnych miejscach w pobliżu strefy zabudowy z czasem stały się elementami strukturalnymi i krajobrazowymi urbanizującej się jednostki osadniczej.

#### CEL, ZAKRES METODA

Materiały kartograficzne, ikonograficzne i opisowe archiwalne i współczesne stanowią podstawą opracowania studiów architektoniczno-krajobrazowych. Są one podstawą do rozważań analitycznych prowadzących do uchwycenia pozytywnych i negatywnych przemian krajobrazu. W tym konkretnym przypadku, studia były wykorzystane do odbudowy, ochrony i konserwacji kopca Piłsudskiego. Przyjęto, opierając się na nich postawę czynną, czyli rewaloryzację zniszczonego obiektu, która przywróciła jego stan pierwotny. Następnie objęto bryłę monumentu konserwacją właściwą zmierzającą do utrzymania stanu obecnego [Bogdanowski 1981]. Na podstawie wybranych dokumentów archiwalnych pokazano fazy budowy i odbudowy Kopca oraz rolę tego monumentu w strukturze przestrzennej i krajobrazie kulturowym Krakowa.

#### GENEZA SYPANIA KOPCÓW

Geneza wznoszenia kurhanów na ziemiach polskich sięga dalekiej przeszłości. Przypisywane są plemionom celtyckim, a Słowianom adaptację ich do celów kultowych. Te najstarsze obiekty, zachowane do czasów współczesnych na obszarze Polski, można podzielić na duże kubaturowe mogiły o wysokości około 30 m stojące samotnie, oraz małe o wysokości kilku metrów tworzące cmentarze kurhanowe [Szolginia 1991; Gil 2002, 2004; Sochacka, Kraszewska 2008]

W okresie chrystianizacji ziem polskich wiele zniszczono, traktując je jako symbole pogaństwa. Mimo to część z nich zachowała się do czasów współczesnych, tak jak tradycja ich wznoszenia, choć ich funkcja sepulkralna i kultowa zanikła na korzyść funkcji bardziej uniwersalnych. Z czasem popularniejsza stała się nazwa „kopce” adekwatna do formy architektonicznej i niezależna od nadanej im funkcji.

Szolginia [1991] obiekty ziemne tego typu tak definiuje ... „*kopiec sztucznie usypywany pagórek, zwykle w formie ściętego stożka (niekiedy ostrosłupa), z poprowadzoną po jego zboczu na szczyt serpentynową ścieżką, zwieńczony obeliskiem, glorieta, altaną belwederem. W okresie renesansu i baroku k. zwany parnasem stanowił element kompozycji ogrodowej, służąc do oglądania z jego szczytu widoków. W ogrodach krajobrazowych k. były usypywane na wzór rze-*



czywistych pagórków. K. zwano również rodzaj pomnika w kształcie sztucznie usypanego wzgórza, wywodzący się z kurhanu” podają jeszcze inne typy funkcjonalne kopców w tym: pogródkowe i zamkowe – wznoszone pod budowlę obronne, historyczne i pamiątkowe – będące obiektami pomnikowymi upamiętniającymi ważne wydarzenia w historii naszego narodu; pochówkowe – poległych na naszej ziemi żołnierzy polskich i obcych narodowości; symboliczne – sypane bohaterom narodowym i zasłużonym Polakom; parkowo – widokowe; grobowe i inne.

### **KOPCE NA OBSZARZE POLSKI WZNIESIONE KU CZCI JÓZEFA PIŁSUDSKIEGO**

„Odzyskanie przez Polskę niepodległości w 1918 roku, po 123 latach trójrozbiorowej niewoli, było faktem o ogromnym znaczeniu historycznym wymagającym równie monumentalnego uczczenia. Idea kopca, obliczonego na trwanie przez tysiąclecia zwyciężyła nad ideą pomnika ...” [Bukowski i In. 2002]. Tak piszą autorzy publikacji dotyczącej krakowskiego kopca, ale ta idea zadecydowała też o budowie kolejnych kopców poświęconych Marszałkowi Józefowi Piłsudskiemu i wszystkim walczącym o niepodległość. W granicach Polski w okresie międzywojennym wybudowano czternaście takich pomnikowych budowli. Zachowało się siedem, pięć uległo zniszczeniu. Po powojennej zmianie przebiegu granic wschodnich znalazły się dwa obszary nich na obszarze Litwy i Ukrainy.

Kopce istniejące:

– Kopiec Niepodległości Marszałka Józefa Piłsudskiego, Mogiła Mogił na wzgórzu Sowiniec w Lesie Wolskim w Krakowie, woj. małopolskie.

– Kopiec Józefa Piłsudskiego w Wołkowianach gm. Żmudź, pow. Chełm, woj. lubelskie.

– Kopiec Józefa Piłsudskiego w Żerocinie gm. Drelów, pow. Międzyrzecz Podlaski woj. lubelskie.

– Kpiec Piłsudskiego i Wojska Polskiego w Nepalach gm. Terespol, pow. Biała Podlaska woj. lubelskie.

– Kopiec Pamięci Józefa Piłsudskiego i współtwórców niepodległości w Sulejówku pow. Mińsk Mazowiecki, woj. mazowieckie.

– Kopiec Józefa Piłsudskiego w Głowaczowie pow. Kozienice woj. mazowieckie.

– Kopiec Józefa Piłsudskiego w Rzewuskich Zawadach gm. Morcy, pow. Siedlce, woj. mazowieckie.

Kopce, które zostały zniszczone

– Kopiec Józefa Piłsudskiego w Bielaniech pow. Sokółów Podlaski, woj. mazowieckie.

– Kopiec Józefa Piłsudskiego na Polach Mokotowskich w Warszawie woj. mazowieckie.

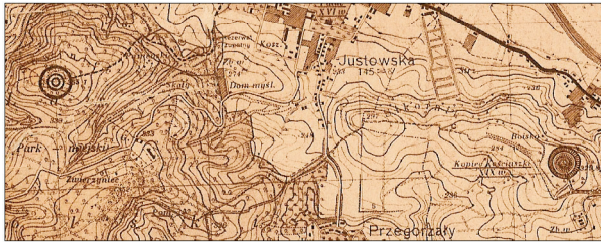
- Kopiec Józefa Piłsudskiego w Kępnie woj. wielkopolskie.
- Kopiec Piłsudskiego pomnikiem Józefa Piłsudskiego w Kolonii Michalin pow. Busko Zdrój woj. świętokrzyskie.
- Kopiec Józefa Piłsudskiego w Karczowie pow. Tomaszów woj. lubelskie. Kopce poza granicami Polski
- Kopiec Józefa Piłsudskiego w Trokach na Litwie.
- Kopiec Józefa Piłsudskiego w Bleżowie na Ukrainie.

### **LOKALIZACJA KOPCA W KONTEKŚCIE ZWIĄZKÓW JÓZEFA PIŁSUDSKIEGO Z KRAKOWEM**

Józef Piłsudski po raz pierwszy odwiedził miasto w 1901 r., a w rok później zamieszkał w Krakowie kolejno na ulicy Podzamcze, Topolowej, a następnie na Szlaku. Do wybuchu w 1914 r. I wojny światowej miasto było centrum Jego pracy konspiracyjnej. W latach 1904- 1905 tworzy Organizację Bojową i zakłada szkoły bojowe dla instruktorów. Zasięg tej organizacji obejmuje ziemie polskie znajdujące się wówczas pod zaborami. Po jej rozproszeniu przez Moskali, rozpoczyna nowy rozdział pracy niepodległościowej. „... *Przyszedł On do przekonania, że tak pojęta Organizacja Bojowa nie może zmierzyć się skutecznie z regularnym aparatem wojskowym zaborcy. Przystępuje do stworzenia kadr i oddziałów wojskowych, które w odpowiednim momencie mogłyby odegrać rolę jako zaczątki armii polskiej. Z tą myślą powstaje Związek Walki Czynnej... .*” [Kraków miasto Marszałka 1935]. Jedynym terenem na obszarze, którego mógł powstać i działać taki Związek był Kraków. W kolejnych latach [Bukowski i in. 2002; Kraków miasto Marszałka 1935; Kopce krakowskie 2005]:

- 1910 – Powstaje we Lwowie Związek Strzelecki, a w Krakowie towarzystwo „Strzelec”. Organizują one obozy szkoleniowe, szkoły oficerskie i podoficerskie.
- 1913 – J. Piłsudski prowadzi obóz szkoleniowy w Stróży koło Krakowa.
- 1914 – Powstaje czasopismo „Strzelec” będące organem obu organizacji. J. Piłsudski jest głównym współpracownikiem.
- 1914 – J Piłsudski kieruje wielkimi manewrami strzeleckimi pod Tyńcem k. Krakowa.
- 1914n – J. Piłsudski w Oleandrach unifikuje organizacje „Strzelca” i „Drużyn Strzeleckich” przez symboliczną wymianę odznak.
- 1914 – Tworzy I Kompanię Kadrową, którą wyprowadza 6 sierpnia poza Kraków.

Tym wydarzeniem kończy się najważniejszy rozdział działalności Józefa Piłsudskiego w Krakowie. Później odwiedza miasto okazjonalnie w okresie bojów Legionowych nad Wisłą i Nidą oraz uczestnicząc w konferencjach. W 1916 r spędza kilka miesięcy po likwidacji Legionów.



**Rysunek 1.** Fragment mapy topograficznej z 1934 r. Z projektem Kopca Niepodległości [Kraków Miasto Marszałka 1935 r, zbiory własne]

**Figure 1.** Part of a topographic map of the year 1934 with a project of the Pilsudski's Mound also known as Independence Mound or Freedom Mound [Krakow Marshal's City 1935, own collection]



**Rysunek 2.** Początek sypania Kopca Niepodległości. Rok 1934 [Kraków Miasto Marszałka 1935 r, zbiory własne]

**Figure 2.** 1934, beginning of building the Independence Mound [Krakow Marshal's City 1935, own collection]



**Rysunek 3.** Sypanie Kopca Piłsudskiego. Rok 1935 (Światowid 1935 r.)

**Figure 3.** 1935, construction of the Pilsudski's Mound (Światowid 1935)



**Rysunek 4.** Sypanie Kopca Piłsudskiego. Rok 1935  
Kartka pocztowa 1935, [zbiory własne]

**Figure 4.** 1935, construction of the Pilsudski's Mound. Postcard 1935 [private collection]



**Rysunek 5.** Sypanie Kopca Piłsudskiego. Rok 1935 [Światowid 1935 r.]

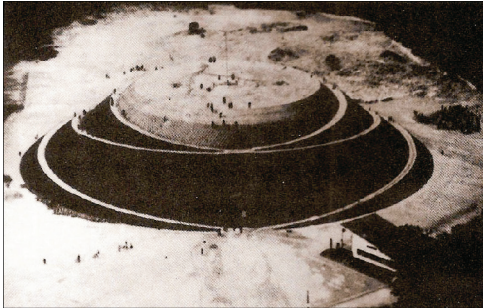
**Figure 5.** 1935, construction of the Pilsudski's Mound [Światowid 1935]



**Rysunek 6.** Sypanie Kopca Piłsudskiego. Rok 1936  
[FOTO „Sowiniec” Fr. Kowalkowski 1936 r.]

**Figure 6.** 1936, construction of the Pilsudski's Mound. [Photo „Sowiniec” Fr. Kowalkowski year 1936]

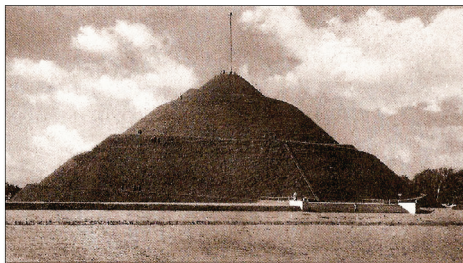




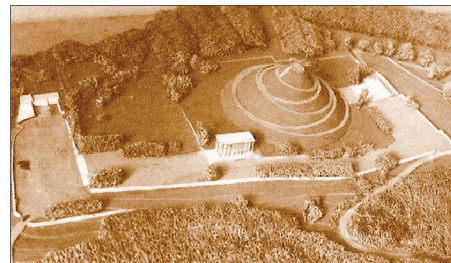
**Rysunek 7.** Sypanie Kopca Pilsudskiego. Rok 1937/38 [Internet]  
**Figure 7.** 1937/38, construction of the Pilsudski's Mound [Internet]



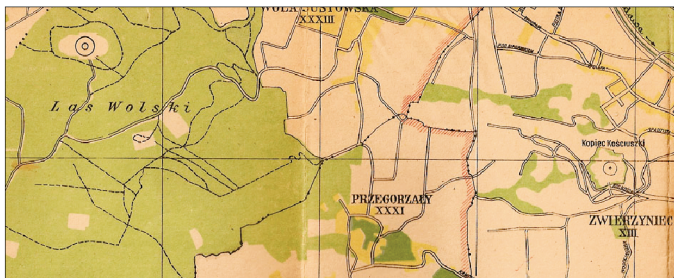
**Rysunek 8.** Kopiec. Rok 1938 (Światowid, 1938)  
**Figure 8.** 1938, the Mound (Światowid, 1938)



**Rysunek 9.** Kopiec. Rok 1938. Kartka pocztowa [zbiory własne]  
**Figure 9.** 1938, the Mound. Postcard [private collection]



**Rysunek 10.** Replika makiety zagospodarowania terenu wokół Kopca z roku 1935 r. [Kopce krakowskie, 2005]  
**Figure 10.** Replica of a land development model of the Mound area from year 1935 [Krakow's mounds, 2005]



**Rysunek 11.** Fragment planu Krakowa z 1947 r. Kopiec Pilsudskiego oznaczony jako punkt widokowy [zbiory własne]  
**Figure 11.** Part of Krakow's map from 1947. The Pilsudski's Mound is marked as a beauty spot [private collection]



**Rysunek 12.** Kopiec karczowanie drzew ze zboczy kopca. Rok 1980 [Bukowski, 2002]  
**Figure 12.** 1980, removal of trees and bushes from the Mound's slopes. [Bukowski, 2002]



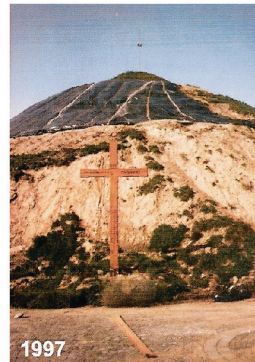
**Rysunek 13.** Prace renowacyjne przy Kopcu 1987 r. [Bukowski, 2002]  
**Figure 13.** 1987, renovation of the Mound [Bukowski, 2002]



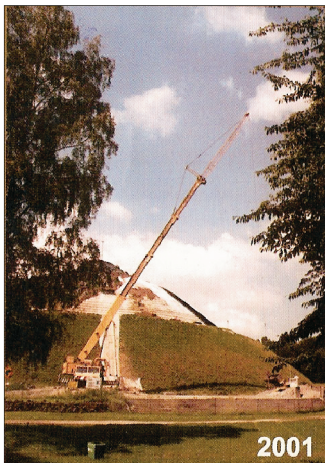
**Rysunek 14.** Końcowe prace renowacyjne przy Kopcu. Rok 1987, [Bukowski, 2002]  
**Fig.14.** 1987, final renovation works on the Mound [Bukowski, 2002]



**Rysunek 15.** Kopiec. Rok 1991,[Bukowski, 2002]  
**Figure 15.** 1991, the Mound [Bukowski, 2002]



**Rysunek 16.** Zniszczenia Kopca przez katastrofalne deszcze. Rok 1997 [Bukowski, 2002]  
**Figure 16.** 1997, the Mound eroded by catastrophic rains [Bukowski, 2002]

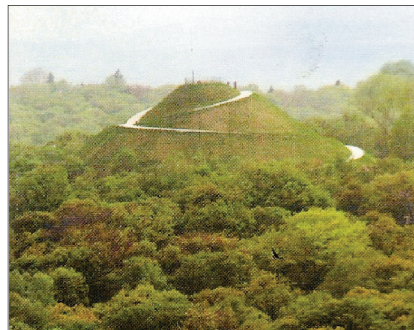


**Rysunek 17.** Prace renowacyjne Rok 2001 [Bukowski, 2002]  
**Figure 17.** 2001, a restoration process [Bukowski, 2002]





Rysunek 18. Kopiec z lotu ptaka [Internet]  
Figure 18. A bird's view of the Mound [Internet]



Rysunek 19. Kopiec z lotu ptaka [Internet]  
Figure 19. A bird's view of the Mound [Internet]



Rysunek 20. Kopiec w porze wiosennej [Gil,2002]  
Figure 20. The Mound in a spring season [Gil, 2002]



Rysunek 21. Kopiec w porze letniej [Internet]  
Figure 21. The Mound in a spring season [Gil, 2002]



Rysunek 22. Kopiec późną jesienią [fot. M. Kraszewska,2008]  
Figure 22. The Mound in a late autumn season  
[Photo M. Kraszewska, 2008]



Rysunek 23. Kopiec w porze zimowej [fot. M. Kraszewska, 2009]  
Figure 23. The Mound in a winter season  
[Photo M. Kraszewska, 2009]

Kolejne pobyty Józefa Piłsudskiego w Krakowie mają już zupełnie inne przesłanie: W latach:

– 19 X 1919 – Wygłasza mowę na święcie Zjednoczenia Wojsk Polskich o roli Krakowa w walce o niepodległość.

– 28 IV 1921 – Odbiera nadany przez senat Uniwersytetu Jagiellońskiego dyplom doctora honoris causa i wygłasza słynną mowę polityczną.

- 6 VIII 1922 – Bierze udział w wieczornicy legionowej z dawnymi towarzyszami broni.
- 12 V 1923 – Towarzyszy marszałkowi Francji, W. Brytanii i Polski Ferdynandowi Fochowi, któremu Uniwersytet Jagielloński nadał tytuł doctora honoris causa 1925 – Wygłasza dwa odczyty w teatrze Starym w Krakowie.
- IV 1927 – Wygłasza przemówienie u trumny Juliusza Słowackiego.
- X 1933 – Odbiera wielką defiladę w Święto Kawalerii Polskiej, na krakowskich Błoniach
- 1935 – Złożenie trumny ze zwłokami Marszałka w krypcie na Wawelu.

### **HISTORIA BUDOWY, DEGRADACJI I ODBUDOWY KOPCA JÓZEFA PIŁSUDSKIEGO**

Z ideą budowy kopców-pomników, upamiętniających walki o odrodzenie Polski, wystąpił Franciszek Superman [Superman 1932]. Poparł ją Związek Legionistów Polskich i całe społeczeństwo. Powołano Komitet Budowy Kopca Niepodległości, którego przewodniczącym został Walery Sławek. Projekt wykonał inż. arch. Franciszek Mączyński, a miejscem jego lokalizacji został Kraków (rys. 1)

Etapy budowa kopca i wydarzenia okolicznościowe jej towarzyszące.  
W latach:

- 6 VIII 1934 – Położono kamień węgielny pod Kopiec Niepodległości.
- 12 V 1935 – zmarł J. Piłsudski. Postanowiono, że Kopiec Niepodległości będzie nosił jego imię.
- 4–7 VIII 1935 – Poświęcono Dom im. J. Piłsudskiego w Oleandrach i rozpoczęto sypanie kopca (rys. 2, 3, 4, 5).
- 1935 – W centralnie położonym wykopie zaczęto składać ziemię, a w niszach zbocza urny z ziemię z miejsc walk i męczeństwa Polaków. Monumentowi zostaje nadana nazwa Mogiły Mogił.
- 1935–1937 - Społeczeństwo polskie pracuje przy sypaniu kopca (rys. 6, 7, 8, 9).
- Ogłoszono konkursu na zagospodarowanie otoczenia kopca. Wybrany projekt Romualda Gutta i Aliny Scholtzówny, nigdy nie został zrealizowany (rys. 10).
- Wybudowano pawilon z biurami, urząd pocztowy i kiosk z okolicznościowymi pamiątkami.
- 9 VII 1937 – Zwieńczenie szczytu kopca granitowym blokiem z płasko-rzeźbą Krzyża Legionowego, na maszcie umieszczono biało-czerwoną flagę.
- 1 IX 1939–1941 – Kopiec staje się miejscem spotkań Polaków w rocznice świąt narodowych.

– 16 IV 1941 – Generalny gubernator Hans Frank wydaje rozkaz zrównania z ziemią Kopców J. Piłsudskiego i T. Kościuszki, który nie został zrealizowany.

– 1945 – Władze komunistyczne zakazały używania jego nazw. W nomenklaturze używane jest określenie – punkt widokowy (rys. 11).

– 1953 – Usunięcie ze szczytu kopca granitowej płyty, a użyty ciężki sprzęt niszczy stok kopca. Obsadzenie zboczy monumentu drzewami i krzewami. Celem było jego zniszczenie i wtopienie monumentu w resztę wzgórza, by zniknął z krajobrazu miasta.

– 1953-1963 – Degradacja kopca na skutek rozsadzania ziemi przez rozrzenie drzew, osunięć ziemi i procesów erozyjnych. Monity elit, wielu organizacji i społeczeństwa do władz celem, których było ratowania kopca, nie skutkowały.

– 1963 – Krakowscy rzemieślnicy samowolnie dokonują częściowej renowacji podstawy kopca i wzmocnienia murów oporowych, skutkiem tego była decyzja przekształcenia kopca w obiekt sportowy. Plan nie zostaje z realizowany.

– 23 VI 1980 – Powstaje (Obywatelski) Komitet Opieki nad Kopcem Józefa Piłsudskiego przy Towarzystwie Miłośników Historii i Zabytków Krakowa.

– 1980 – Rozpoczęcie siłami społecznymi, systematycznymi i planowymi prac renowacyjnych w sposób zorganizowany. Zachowana zostaje tradycja składowania ziemi z polskich pól bitew, poboju, miejsc kaźni, powojennych mordów politycznych i z stanu wojennego lat 1980-tych. Następuje odsłonięcie stoków przez wykarczowanie około 600 drzew i krzewów. Kopiec staje się widoczny w panoramie miasta. (rys. 12)

– 1981 – Kopiec zostaje uznany za miejsce pamięci narodowej i zabytkiem jego kultury.

– 1986 – Odkrycie kamienia węgielnego i umieszczenie go u podstawy kopca. W 75. rocznicę wymarszu I Kompanii Kadrowej obok niego ustawiony zostaje dębowy Krzyż Pamięci Narodowej wys. 5,5 m., z datami z historii polskiej od 1914 r.

– 1987–91 – Końcowe prace przy renowacji Kopca (rys. 13, 14).

– 8 X 1991 – Osadzenie przez śmigłowiec repliki granitowej płyty z krzyżem legionowym na platformie kopca i metalowego masztu flagowego wys. 10 m, z oświetleniem dla lotnictwa.

– 1991–1995 – Renowację kopca finansuje Rada miasta Krakowa.

*„...Wykonano odwodnienie stożka Kopca rurami PCV do studzienek żelbetowych z odprowadzeniem wody deszczowej ...zakładając dreny na ścieżkach i zboczach. Wybudowano schody żelbetowe na szczyt i dwa kamienne filary z różowego porfiru zwieńczone 8 orłami, (które były obiektami wielokrotnej dewastacji). Najwięcej pracy kosztowało ponowne wyprofilowanie zboczy oraz wykonanie 960 metrów ścieżek z kamienia łamanego i kostki granitowej, a także krawężnika z różowego porfiru.. Na placykach – miejscach schodzenia się ście-*



żek ustawiono granitowe lawki. ...” [Bukowski i inni 2002]. Wszystkie projekty nieodpłatnie wykonał mgr. inż. arch. Włodzimierz Śliwczyński (rys. 15).

– 1995 r. Kopiec odzyskuje pierwotny wygląd i zostaje przekazany społeczeństwu.

– 1996–1997 – Osunięcie się około 65% powierzchni zboczy, zniszczenie ścieżek na dość długich odcinkach oraz naruszenie konstrukcji kopca na skutek długotrwałych i ulewnych deszczów. (rys. 16).

– 1997–2002 – W ramach usuwania szkód zastosowano nową technologię stabilizacji stoków kopca. i dodatkowe zabezpieczenia. Stosując geowłókninę oraz specjalną siatkę geoweb z tworzyw sztucznych. Wymieniono też częściowo stary wodochłonny grunt, wzmacniając go dodatkowo trzpieniami stalowymi dł. 6 m. Ryc. 17. Wyremontowano też pawilon obok kopca.

– 1 XI 2002 – Odnowiony kopiec przekazano społeczeństwu. Przy tej okazji złożono 15 kolejnych urn z miejsc zaznaczonych krwią Polaków.

#### KOPIEC JÓZEFA PIŁSUDSKIEGO W STRUKTURZE PRZESTRZENNEJ I KRAJOBRAZIE

Wybór miejsca lokalizacji Kopca Niepodległości i Józefa Piłsudskiego w Krakowie, był dokładnie przemyślany. Zdecydowały o niej fakty o wielkim znaczeniu historycznym, których areną był Kraków. Odzyskanie niepodległości oraz osoba głównego ich bohatera wymagała „...równie monumentalnego uczczenia. Idea kopca, obliczonego na trwanie przez tysiąclecia zwyciężyła nad ideą pomnika”. [Bukowski i in. 2002].

Wybrana została polana na jurajskim wzgórzu Sowiniec w zachodniej części Lasu Wolskiego położona 150 m powyżej Rynku Głównego. Plan zakładał następujące parametry kopca: wysokość bryły 36 m, średnicę podstawy 110 m, powierzchnię podstawy 0,76 ha i kubaturę 130 tys. m<sup>3</sup> oraz dwie prawoskrętne ścieżki serpentynowe w formie ślimacznicy prowadzące na wierzchołek .

Przed przystąpieniem do budowy kopca obniżono teren z 385 m n.p.m. do 350 m. i wyrównano plac na podstawie. W centralnym punkcie osadzono maszt kierunkowy i cztery maszty narożne.

Po trzech latach prac kopiec został usypany. Uzyskany efekt wizualny potwierdził, że wybór miejsca lokalizacji był uzasadniony (rys 18, 19). Widoczny z daleka, kształtem nawiązujący do naturalnie ukształtowanego terenu, znakomicie wpisał się w panoramę miasta. Wprawdzie obsadzony drzewami i krzewami zniknął z niej na kilkadziesiąt lat, ale po renowacjach znów góruje nad Krakowem.

Wrażenia estetyczne, których doświadcza każdy docierając do Kopca są mocne. Idąc jedną z pośród wielu leśnych ścieżek wychodzących na polanę staje się na wprost monumentalnej bryły. Idąc w kierunku szczytu powiększa się i zmienia pole widzenia. Na platformie widokowej otwiera się widok na Las

Wolski, Sikornik z Kopcem Tadeusza Kościuszki i sylwetę rozbudowującego się Krakowa. Dodatkowymi efektami wizualnymi są pojawy krajobrazowe, czyli zmienność wynikająca z następstwa pór roku, dnia oraz pogody (rys. 20, 21, 22, 23).

### WNIOSKI

1. Największa ilość kopców powstała w okresie od XIX w. do wybuchu II wojny światowej. Wiele usypano po jej zakończeniu. Obecnie w planach jest budowa nowych. Można zaryzykować twierdzenie, że tradycja wznoszenia kopców-pomników jest polską tradycją.

2. Krakowski monument położony w strefie rekreacyjnej, poza obszarem miejskiej zabudowy jest ważnym obiektem w strukturze przestrzennej i krajobrazie miasta. Ma on wyjątkowe znaczenie dla Polaków. Zwany Kopcem Niepodległości, Kopcem Józefa Piłsudskiego i Mogiłą Mogił spełnia ważną rolę edukacyjną.

### BIBLIOGRAFIA

- Bogdanowski J. *Architektura krajobrazu*. PWN. Warszawa–Kraków 1981.  
Bukowski J., Hnatowicz R., Węgiel W. *Historia Kopca Józefa Piłsudskiego 1934–2002*. Księgarnia Akademicka. Kraków 2002.  
Gil G. *Kopce na ziemiach Polskich od pradziejów po kopiec w Pierzchowie*. 2004.  
Gil G. *Kopce w krajobrazie kulturowym Polski*. Wyd. „DjaF” Kraków 2002.  
Kopce krakowskie. Komitet Kopca Kościuszki. Cracovia. Kraków 2005.  
Kraków miasto Marszałka. Liga Popierania Turystyki. Warszawa 1935.  
Sochacka D., Kraszewski M. *Kopce małopolskie jako obiekty struktury przestrzennej i krajobrazu*. Kwartalnik naukowy nr 1/2008. Wyższa Szkoła Przedsiębiorczości w Nowym Sączu.  
Szołginia W. *Architektura i budownictwo*. Wyd. Naukowo-Techniczne. Warszawa 1991.

Dr hab. inż. Danuta Sochacka, prof. UR  
Katedra Geodezyjnego Urządzania Terenów Wiejskich  
Uniwersytet Rolniczy w Krakowie, Balicka 253a,  
e-mail: kutw@ar.krakow.pl

Mgr Monika Kraszewska  
e-mail: moniak7@poczta.onet.pl

Recenzent: Prof. dr hab. inż. arch. Janusz Lech Siemiński