



## **ANALIZA ODLEGŁOŚCI GOSPODARSTW AGROTURYSTYCZNYCH OD MIEJSC ISTOTNYCH DLA TURYSTÓW W WOJEWÓDZTWIE KUJAWSKO-POMORSKIM**

***Jolanta Cichowska***

*Uniwersytet Technologiczno-Przyrodniczy im. J.J. Śniadeckich w Bydgoszczy*

### ***ANALYSIS OF THE DISTANCE BETWEEN PLACES IMPORTANT TO TOURISTS AND AGRITOURISM FARMS IN THE KUJAWSKO-POMORSKIE VOIVODESHIP***

#### ***Streszczenie***

Analizie poddano 10 miejsc ważnych dla turystów z punktu widzenia jakości wypoczynku (las, jezioro, rzekę, komunikację autobusową i kolejową, sklep spożywczy, restaurację, aptekę, punkt medyczny, pocztę, bankomat). Badanie wykazało, że ich odległości od gospodarstw agroturystycznych przedstawiają się zadawalająco. W 346 przypadkach udzielono odpowiedzi na temat lokalizacji wybranych elementów infrastruktury społecznej, zaś w 195 dostarczono wiadomości o walorach przyrodniczych najbliższej okolicy (lasu, jeziora bądź rzeki). Zauważono, że z punktu widzenia organizacji różnych aktywności rekreacyjnych korzystnym aspektem było położenie kwater w niedalekiej odległości od zbiorników wodnych i obszarów leśnych. Odnotowano 50 zagród umiejscowionych koło samego lasu i 30 w bezpośrednim sąsiedztwie jeziora. Liczba gospodarstw, od których te dwa walory znajdowały się w odległości zaledwie do 100 m zamykała się odpowiednio liczbą 68 (las) i 53 (jeziora). Pełniejszych informacji badani dostarczyli odnośnie miejsc, które mogą uzupełniać podstawowe potrzeby turysty z zakresu skorzystania z komunikacji autobusowej i kolejowej, sklepu spożywczego, restauracji, punktu medycznego, apteki czy bankomatu. W większości były one rozlokowane w przestrzeni do 4 km od miejsca zamieszkania kwaterodawców. Nie poinformowanie

potencjalnego klienta o tym czy będzie mógł odpocząć w otoczeniu tak ważnych dla zdrowia psychicznego i fizycznego walorów, jakimi są las, jezioro czy rzeka w zdecydowany sposób obniża jakość promowanej usługi.

**Słowa kluczowe:** agroturystyka, wybrane elementy infrastruktury społecznej, walory przyrodnicze, promocja

### *Summary*

*Ten important places for tourists in terms of quality rest (forest, lake, river, bus and railway communication, grocery store, a restaurant, a pharmacy, a medical station, post office, ATM) were analyzed. The study showed that their distances from the agritourism farms are satisfactory. In 346 cases, the answers on the location of the selected elements of social infrastructure were given, and in 195 – on the qualities of natural surroundings (forest, lakes or rivers). It was noted that from the point of view of the organize of various recreational activities, preferred aspect was the location in a short distance from the lodgings body of water and wooded areas. There were 50 farms located near the forest and 30 – in the immediate vicinity of the lake. Number of farms from which these two qualities were on the stretch just up to 100 m – respectively 68 (forest) and 53 (the lake). More completed information supplied respondents about the subjects of which may supplement their basic needs of tourists from the scope of use of bus and rail, grocery store, restaurants, a medical facility, pharmacy or ATM. Mostly they were deployed in the distance up to 4 km from the residence hosts. Lack of information of potential clients about whether he/she will be able to relax in the environment of forest, lake or river, reduces the quality of promoted service.*

### WSTĘP

Potencjalny turysta wyjeżdżając na wypoczynek kieruje się nie tylko wyborem miejsca docelowego, które ma zapewnić mu odpowiednią jakość i komfort urlopu, ale coraz częściej zwraca uwagę na jego najbliższe otoczenie. Przede wszystkim głównym kryterium wyboru celu podróży są uwarunkowania krajobrazowe, co potwierdza w opracowaniu Alejsiak (2000). Dostępność zwłaszcza takich walorów, jak las i woda jest siłą przyciągającą urlopowiczów i zawsze podnoszącą atrakcyjność oferty. Potwierdzają to również Dziedzic i Skalska (2012), pisząc, że obok materialnych elementów, dla odwiedzających niejednokrotnie ważne są również te niematerialne. Niemniej zwracają także uwagę na to, iż w literaturze przedmiotu rozpowszechniony jest pogląd, że przedmiotem popytu ze strony odwiedzających nie są poszczególne usługi, a tzw. całkowity

produkt turystyczny, który obejmuje całość doznań związanych z podróżą. W tak definiowanym produkcie ich zdaniem usługi są tylko jednym z elementów, który uzupełniają infrastruktura, atrakcje i środowisko miejsca oraz jego wizerunek. Kluczową kwestią dla urlopowiczów jest również bezproblemowy dostęp do komunikacji autobusowej lub kolejowej oraz znajomość lokalizacji sklepu spożywczego, punktu medycznego, apteki, poczty, restauracji czy bankomatu. Tego typu informacje z jednej strony umożliwiają lepszą penetrację obszarów, zwłaszcza przy braku indywidualnych środków transportu, a z drugiej zachowanie poczucia bezpieczeństwa i możliwości skorzystania z usług podstawowych.

Celem niniejszego opracowania jest analiza i ocena odległości gospodarstw agroturystycznych od miejsc, które mogą być istotnymi dla turystów (niektóre elementy zaplecza infrastrukturalnego i przyrodniczego). Wybór tej formy wypoczynku był podyktowany przede wszystkim tym, że na obszarach wiejskich dostępność do wielu usług jest ograniczona. Poza tym innym ważnym aspektem, którym się kierowano było sprawdzenie czy osoby trudniące się działalnością agroturystyczną przybliżają tego typu wiadomości swoim przyszłym klientom. Badaniem objęto kwatery położone w 19 powiatach województwa kujawsko-pomorskiego.

## **METODYKA BADAŃ**

Analiza odległości miejsc, które są istotne z punktu widzenia potencjalnego turysty opierała się na danych pochodzących z 356 gospodarstw agroturystycznych województwa kujawsko-pomorskiego. W pierwszym rzędzie sprawdzono, jaki dystans dzieli kwatery od dworców: PKP i PKS, a także sklepu spożywczego, punktu medycznego, bankomatu, restauracji, poczty i apteki. Tym elementom przyporządkowano odpowiednie liczby od 1 do 8 i zakwalifikowano do następujących 6 odcinków dróg podanych w km: do 0,5; 0,6-2,0; 2,1-4,0; 4,1-6,0; 6,1-8,0 i powyżej 8. Dane zestawiono tabelarycznie w ujęciu powiatowym i ogółem dla całego województwa. Dalsza procedura badawcza opierała się na wyłonieniu informacji, co do przestrzennego rozmieszczenia walorów przyrodniczych (lasu, zbiorników wodnych i wód płynących). Wzięto pod uwagę, te położone najbliżej gospodarstw. Z uwagi na różną kombinację udzielanych w tym względzie wiadomości, sklasyfikowano je do 10 grup. W pierwszych trzech znalazły się odpowiedzi tych usługodawców, którzy w obrębie zagród podali odległość tylko jednego waloru, a mianowicie lasu, rzeki bądź jeziora. Wyłoniono również zespół gospodarstw, podających dokładne położenie wszystkich trzech wymienionych wcześniej walorów przyrodniczych. Byli też i tacy, udzielający danych w przypadku położenia 2 walorów (lasu i jeziora, lasu i rzeki albo rzeki i jeziora). Zauważono, że niektórzy (co mogłoby sugerować na bliskość wody wykorzystywanej w celach rekreacyjnych) podawali odległość dostępności do

plaży i kąpieliska oraz umiejscowienia wypożyczalni sprzętu wodnego. Z tego też względu stworzono kolejne kombinacje grup, do których zaszeregowano odpowiedzi badanych osób (las+kąpielisko, plaża; plaża, kąpielisko; wypożyczalnia sprzętu wodnego). Po zestawieniu wszystkich powyższych danych w ujęciu tabelarycznym (dla powiatów i ogółem województwa) przedstawiono trzecią, kolejną tabelę, obrazującą dokładne oddalenie walorów przyrodniczych (lasu, jeziora, rzeki) od potencjalnych miejsc wypoczynku. Po skrupulatnym przeanalizowaniu dystansów dzielących kwatery od niematerialnych elementów oferty agroturystycznej stworzono dla nich 7 przedziałów odległości (do 100 m; 0,1-0,5 km; 0,6-1,0 km; 1,1-5,0 km; 5,1-10,0 km; 10,1-15,0 km i powyżej 15 km) i odpowiednio przyporządkowano do nich podane przez gospodarzy informacje z poszczególnych powiatów województwa. Zwrócono też uwagę czy bliskość walorów przyrodniczych przekłada się na przeciętną liczbę oferowanych turystom usług (oferę dla osób niepełnosprawnych, możliwość rozmowy w językach obcych, garażowania pojazdu, przyjazdu ze zwierzętami, rozbicia namiotu, nabycia produktów z gospodarstwa i spożywania posiłków domowych, posiadania stawów rybnych, basenu, sauny, siłowni, tenisa stołowego, kortu tenisowego, grilla, placu zabaw dla dzieci, wypożyczalni sprzętu wodnego i rowerów, wyciągu narciarskiego, dostępu do jazdy konnej, Internetu oraz mini zoo). Uzyskane w 2014 roku dane poszerzono o metody analizy i opisu.

## **WYNIKI I ICH OMÓWIENIE**

Z przeprowadzonych badań wynika, że prawie wszyscy właściciele gospodarstw agroturystycznych (349) wskazali turystom odległości od miejsc, które mogą się dla nich okazać przydatne z punktu widzenia wypoczynku. Odpowiedzi nie udzieliło w tym zakresie 7 usługodawców z powiatów: golubsko-dobrzyńskiego (2), mogileńskiego (1), nakielskiego (1), sępoleńskiego (1), tucholskiego (1) i żnińskiego (1). Najdalej od kwater oddalony był transport kolejowy. Łącznie 206 osób (59% ogółu) określiło na usytuowanie go w odległości powyżej 4 km, z tym, że aż w 145 przypadkach dystans oddalenia wynosił powyżej 8 km. Jeśli chodzi o przystanki PKS sytuacja wyglądała lepiej, albowiem 310 zagród (88,8%), podało ich lokalizację do najwyżej 4 km, z tego w 131 miało sposobność skorzystania z państwowej komunikacji samochodowej już po pokonaniu odległości 0,5 km, a 112 zagród odległości 2 km (tab. 1). Dostępność komunikacyjna w ocenie atrakcyjności turystycznej obszaru ma istotne znaczenie. Jak podkreślają Harasimiuk i in. (2007) dotarcie do danego miejsca w dużym stopniu wpływa na wielkość ruchu turystycznego, a oferta różnych rodzajów transportu ułatwia turystom zaplanowanie podróży i staje się istotnym kryterium przy jej planowaniu. Oczywistym jest, że turystom zależy na jak najszybszym

i bezpiecznym dotarciu do miejsca przeznaczenia. Jednakże z punktu widzenia trendów obserwowanych na rynku turystycznym, najważniejszym środkiem transportu będzie nadal samochód osobowy, a na znaczeniu tracić będzie transport autobusowy.

Korzystniej, jak bliskość przystanków autobusowych, przedstawiała się możliwość łatwego nabycia produktów spożywczych przez turystów. Sklepy najczęściej położone były w pobliżu miejsc wypoczynku. Duża grupa badanych (327) umiejscowiła je w odległości do 4 km, przy czym z tego 40% nie dalej niż 500 m (tab.1). Nabywcy usług agroturystycznych nie mają także trudności z dotarciem do obiektów gastronomicznych, zwłaszcza restauracji. 123 z nich było w odległości 2 km od kwater, 87 od 2 do 4 km i 125 powyżej 4 km (tab. 1a).

Istotnym aspektem z punktu widzenia zapewnienia poczucia bezpieczeństwa zdrowotnego urlopowiczów jest łatwość dotarcia, w razie nagłej potrzeby, do najbliższego punktu medycznego i apteki. Rozmieszczenie tychże usług okazało się bardzo korzystne, gdyż zarówno w jednym, jak i drugim przypadku ich lokalizacja nie przekraczała 4 km, ale najwięcej znajdowało się ich w odległości 2,1-4,0 km (odpowiednio 110 i 101). Infrastruktura społeczna służy przede wszystkim mieszkańcom, ale dla turystów stanowi swoistego rodzaju gwarancję dodatkowej wygody. Do najważniejszych jej elementów należą również poczta oraz bankomaty (Harasimiuk i in. 2007). Baza ta nie budzi poważniejszych zastrzeżeń, lecz trzeba się liczyć zwłaszcza w przypadku chęci zaopatrzenia się w gotówkę z pokonaniem większej odległości (od 4,1 do powyżej 8 km) (tab. 1a), aniżeli w przypadku skorzystania z usług placówki pocztowej (2,1-4,0).

Gorzej przedstawiało się udzielanie informacji kwaterodawców w odniesieniu do położenia (w najbliższym sąsiedztwie zagród) walorów przyrodniczych. Tylko 195 osób (54,7% ogółu) wykazało się chęcią podzielenia taką wiadomością z przyszłym klientem. Dla porównania we wcześniejszych badaniach autorki (Cichowska 2008) uzyskano w tych kwestiach 100% odpowiedzi, natomiast w obecnych analizach w zaledwie jednym powiecie (włocławskim) odnotowano ich maksimum. Ogółem badani najczęściej podawali dostępność razem lasu i jeziora (76), samego zbiornika wodnego (42) lub tylko obszaru leśnego (31) (tab. 2). Trudno powiedzieć, dlaczego 22 usługodawców (z dwóch grup odpowiedzi zawartych w tab. 2), zamiast wskazania konkretnego miejsca, w którym można zażyć kąpeli wodnych zamieściło notatkę wyłącznie o lokalizacji plaży i kąpieliska, albo (2) wypożyczalni sprzętu wodnego. Stwierdzono – jednak, że taka wiadomość może nasuwać myśl o występowaniu tam jeziora lub ciekę płynącego, dlatego postanowiono ją umieścić wraz z pozostałymi danymi w tab. 2.

**Tabela 1.** Położenie gospodarstw agroturystycznych w odległości od miejsc, które mogą być przydatne z punktu widzenia turysty  
**Table 1.** Location of places at a distance from agritourism farms, which can be useful from the point of view of a tourist

Nazwa powiatu	Odległość w kilometrach																													
	do 0,5 km										0,6-2,0 km										2,1-4,0 km									
	1	2	3	4	5	6	7	8	1	2	3	4	5	6	7	8	1	2	3	4	5	6	7	8						
Aleksandrowski	0	2	8	0	1	1	1	0	9	9	5	10	10	10	9	11	4	3	2	5	4	3	5	4						
Brodnicki	0	16	11	9	5	12	9	8	1	9	14	5	2	6	4	4	0	4	5	7	3	8	7							
Bydgoski	1	11	11	1	0	1	1	0	4	9	9	3	3	3	3	3	1	4	5	9	5	11	10	10						
Chełmiński	0	3	4	0	0	0	0	0	1	5	5	3	2	4	2	2	2	1	1	5	4	3	5	5						
Golubsko-Dobrzyński	1	5	4	2	1	0	1	0	2	5	8	5	1	3	4	4	0	3	2	2	3	2	2	3						
Grudziądzki	0	0	0	0	0	0	0	0	0	4	4	0	0	0	0	0	3	1	2	6	3	3	5	6						
Inowrocławski	2	2	2	1	0	0	0	1	0	1	2	2	1	0	1	1	1	2	1	2	1	1	2	2						
Lipnowski	0	3	5	3	2	5	2	2	1	6	3	3	2	1	1	3	0	3	2	2	2	1	3	3						
Mogileński	0	2	3	1	1	1	1	1	1	5	4	2	2	5	3	4	1	0	1	4	1	1	3	1						
Nakielski	0	1	3	1	0	1	0	1	0	2	3	0	0	1	1	0	2	2	0	2	3	0	3	2						
Radziejowski	0	4	6	0	0	0	0	0	0	3	5	1	1	0	1	1	0	3	0	5	4	4	3	4						
Rypiński	0	2	1	0	0	0	0	0	0	6	7	1	1	1	1	1	0	0	0	4	2	1	3	4						
Sepoleński	0	2	1	1	1	2	1	1	1	4	6	1	0	0	0	0	0	4	4	4	1	1	3	2						
Świecki	5	22	21	6	2	11	10	6	10	11	18	13	8	10	9	9	9	7	5	14	9	11	10	13						
Toruński	0	2	4	0	0	2	1	0	2	4	5	3	0	1	1	1	0	4	1	4	2	3	5	5						
Tuchołski	4	36	31	8	7	15	12	7	19	20	29	20	11	13	19	13	16	20	17	25	19	28	26	22						
Wąbrzeski	0	3	3	0	1	0	1	1	1	2	5	5	2	3	2	2	1	3	1	0	0	0	0	0						
Włocławski	0	3	2	0	0	1	0	0	1	1	3	2	1	1	1	1	0	0	0	1	1	1	2	2						
Żniński	0	12	9	2	2	4	3	2	1	6	9	5	4	5	5	4	2	3	5	9	6	5	8	6						
<b>Razem</b>	<b>13</b>	<b>131</b>	<b>129</b>	<b>35</b>	<b>23</b>	<b>56</b>	<b>43</b>	<b>30</b>	<b>54</b>	<b>112</b>	<b>144</b>	<b>84</b>	<b>51</b>	<b>67</b>	<b>67</b>	<b>64</b>	<b>42</b>	<b>67</b>	<b>54</b>	<b>110</b>	<b>73</b>	<b>87</b>	<b>106</b>	<b>101</b>						

1. PKP, 2. PKS, 3. sklep spożywczy, 4. punkt medyczny, 5. bankomat, 6. restauracja, 7. poczta, 8. apteka  
 Źródło: opracowanie własne na podstawie danych uzyskanych z Kujawsko-Pomorskiego Ośrodka Doradztwa Rolniczego (KPODR) w Minikowie (www.kpodr.pl, 9.03.2014).

**Tabela 1a.** Położenie gospodarstw agroturystycznych w odległości od miejsc, które mogą być przydatne z punktu widzenia turysty  
**Table 1a.** Location of places at a distance from agritourism farms, which can be useful from the point of view of a tourist

Nazwa powiatu	Odległość w kilometrach																							
	4,1-6,0 km												6,1-8,0 km											
	1	2	3	4	5	6	7	8	1	2	3	4	5	6	7	8	1	2	3	4	5	6	7	8
Aleksandrowski	1	0	0	0	0	1	0	0	0	0	0	0	0	0	0	0	1	0	0	0	0	0	0	0
Brodnicki	3	0	1	3	3	3	5	6	4	0	0	3	3	0	2	3	24	1	0	4	15	2	3	3
Bydgoski	3	2	1	9	10	8	8	9	3	0	1	4	6	3	5	4	10	1	0	2	2	3	1	1
Chełmiński	0	1	0	1	2	1	2	1	0	0	0	1	1	1	1	1	3	0	0	0	1	0	0	1
Golubsko-Dobrzyński	0	0	0	3	2	4	4	3	0	0	0	1	2	2	1	2	7	1	0	1	3	3	2	2
Grudziądzki	1	0	0	0	1	2	1	0	0	0	0	0	0	0	0	0	2	1	0	0	2	1	0	0
Inowrocławski	0	0	0	0	0	0	0	0	0	0	0	0	0	0	0	0	2	0	0	0	4	3	2	0
Lipnowski	2	0	1	4	4	3	5	4	0	0	0	0	0	0	0	0	8	0	0	0	2	2	1	0
Mogileński	1	1	0	1	1	1	0	1	0	0	0	0	2	0	1	1	5	0	0	0	1	0	0	0
Nakielski	0	0	0	0	0	1	1	1	0	0	0	1	1	0	0	0	4	1	1	2	2	2	1	2
Radziejowski	0	1	0	2	1	0	1	2	0	0	0	2	3	3	4	3	12	1	1	2	3	5	3	2
Rypiński	0	0	0	2	2	1	2	2	0	0	0	1	2	1	2	1	2	0	0	0	1	4	0	0
Sępoleński	0	1	2	5	4	4	6	6	0	0	0	1	2	2	1	1	6	0	0	1	5	4	2	2
Świecki	7	1	0	6	8	5	7	6	9	0	0	2	5	0	5	4	5	1	0	2	9	6	2	5
Toruński	1	1	0	3	5	2	3	3	0	0	0	1	1	0	1	1	6	0	0	0	1	1	0	0
Tucholski	13	2	2	12	12	15	12	12	7	1	0	4	7	3	5	6	24	2	1	12	22	8	6	20
Wąbrzeski	1	0	0	0	1	2	1	1	3	0	0	3	3	3	3	3	3	1	0	0	2	1	2	2
Włocławski	0	0	0	0	0	0	0	0	0	0	0	0	0	0	0	0	4	1	0	2	3	2	2	2
Żniński	1	0	1	3	3	3	2	3	1	0	0	2	3	2	2	3	17	1	0	1	3	2	1	3
<b>Razem</b>	<b>34</b>	<b>10</b>	<b>8</b>	<b>54</b>	<b>59</b>	<b>56</b>	<b>60</b>	<b>60</b>	<b>27</b>	<b>1</b>	<b>1</b>	<b>26</b>	<b>41</b>	<b>20</b>	<b>33</b>	<b>145</b>	<b>12</b>	<b>3</b>	<b>29</b>	<b>81</b>	<b>49</b>	<b>28</b>	<b>45</b>	

1. PKP, 2. PKS, 3. sklep spożywczy, 4. punkt medyczny, 5. bankomat, 6. restauracja, 7. poczta, 8. apteka  
 Źródło: opracowanie własne na podstawie danych uzyskanych z Kujawsko-Pomorskiego Ośrodka Doradztwa Rolniczego (KPODR) w Minikowie (www.kpodr.pl, 9.03.2014).

**Tabela 2.** Liczba udzielonych przez gospodarzy odpowiedzi w odniesieniu do dostępności poszczególnych walorów przyrodniczych i zagospodarowania rekreacyjnego

**Table 2.** Number of responses provided by the hosts in relation to the availability of various natural and recreational developments

Nazwa powiatu	Liczba gospodarstw		Wykaz udzielonych przez kwaterodawców odpowiedzi											
	ogółem	które udzieliły odpowiedzi	las	rzeka	jezioro	las+rzeka+jezioro	las+jezioro	las+rzeka	las+jezioro	rzeka	rzeka+jezioro	las+kapieliśko, plaża	plaża, kąpielisko	wypożyczalnia sprzętu wodnego
Aleksandrowski	15	4	4	0	0	0	0	0	0	0	0	0	0	0
Brodnicki	32	24	2	0	5	2	14	0	0	0	1	0	0	0
Bydgoski	28	13	1	2	3	0	5	0	0	0	0	2	0	0
Chełmiński	10	4	0	0	2	0	1	0	0	0	0	1	0	0
Golubsko-Dobrzyński	18	8	3	0	1	3	0	1	0	0	0	0	0	0
Grudziądzki	6	5	2	0	2	0	0	0	0	0	1	0	0	0
Inowrocławski	5	3	1	0	0	0	2	0	0	0	0	0	0	0
Lipnowski	12	7	0	2	2	0	3	0	0	0	0	0	0	0
Mogileński	9	6	0	0	1	0	4	0	0	0	0	0	0	1
Nakielski	7	3	1	0	1	0	0	0	0	0	0	1	0	0
Radziejowski	12	10	1	0	0	1	8	0	0	0	0	0	0	0
Rypiński	8	4	1	0	3	0	0	0	0	0	0	0	0	0
Sepoleński	14	3	0	0	3	0	0	0	0	0	0	0	0	0
Świecki	45	27	2	0	3	0	14	1	1	1	6	0	0	0
Toruński	11	10	2	0	2	0	5	1	0	0	0	0	0	0
Tucholski	85	37	9	3	5	1	6	1	1	1	0	10	1	0
Wąbrzeski	9	8	0	0	4	0	4	0	0	0	0	0	0	0
Włocławski	5	5	1	0	1	0	2	1	0	0	0	0	0	0
Żniński	25	14	1	0	4	1	8	0	0	0	0	0	0	0
<b>Razem</b>	<b>356</b>	<b>195</b>	<b>31</b>	<b>7</b>	<b>42</b>	<b>8</b>	<b>76</b>	<b>5</b>	<b>2</b>	<b>8</b>	<b>14</b>	<b>8</b>	<b>2</b>	<b>2</b>

Źródło: opracowanie własne na podstawie danych uzyskanych z KPODR w Mimikowie ([www.kpodr.pl](http://www.kpodr.pl), 15.07.2014).



**Tabela 3.** Położenie gospodarstw agroturystycznych w odległości od walorów przyrodniczych (lasu, jeziora i rzeki)

**Table 3.** Location at a distance of agritourism farms of various natural (forest, lakes and rivers)

Nazwa powiatu	LAS						
	do 100 m	0,1m-0,5 km	0,6-1,0 km	1,1-5,0 km	5,1-10,0 km	10,1-15,0 km	powyżej 15 km
Aleksandrowski	1	2	0	0	1	0	0
Brodnicki	9	3	5	2	0	0	0
Bydgoski	2	0	0	3	0	1	0
Chelmiński	0	0	0	0	0	0	1
Golubsko-Dobrzyński	6	1	0	0	0	0	0
Grudziądzki	2	1	0	0	0	0	0
Inowrocławski	1	2	0	0	0	0	0
Lipnowski	3	0	0	0	0	0	0
Mogileński	2	1	0	1	0	0	0
Nakielski	1	0	0	0	0	0	0
Radziejowski	1	2	5	2	0	0	0
Rypiński	1	0	0	0	0	0	0
Sępoleński	0	0	0	0	0	0	0
Świecki	13	6	0	4	0	0	0
Toruński	6	1	0	0	1	0	0
Tucholski	11	3	1	2	0	0	0
Wąbrzeski	1	3	0	0	0	0	0
Włocławski	4	0	0	0	0	0	0
Żniński	4	2	4	0	0	0	0
<b>Razem</b>	<b>68</b>	<b>27</b>	<b>15</b>	<b>14</b>	<b>2</b>	<b>1</b>	<b>1</b>
JEZIORO							
Nazwa powiatu	do 100 m	101m-0,5 km	0,6-1,0 km	1,1-5,0 km	5,1-10,0 km	10,1-15,0 km	powyżej 15 km
Aleksandrowski	0	0	0	0	0	0	0
Brodnicki	3	9	6	0	0	0	0
Bydgoski	2	0	0	3	1	1	0
Chelmiński	1	0	0	2	0	0	0
Golubsko-Dobrzyński	0	0	1	2	0	1	0
Grudziądzki	0	0	1	1	0	0	0
Inowrocławski	0	1	0	1	0	0	0

Lipnowski	3	0	0	2	0	0	0
Mogileński	1	2	1	1	0	0	0
Nakielski	0	0	1	0	0	0	0
Radziejowski	2	1	2	4	1	0	0
Rypiński	1	0	0	1	1	0	0
Sępoleński	2	0	1	0	0	0	0
Świecki	6	3	0	4	5	0	0
Toruński	1	1	0	2	3	0	0
Tucholski	4	0	2	6	0	0	0
Wąbrzeski	0	1	1	3	2	1	0
Włocławski	1	0	0	2	0	0	0
Żniński	3	5	2	2	1	0	0
<b>Razem</b>	<b>30</b>	<b>23</b>	<b>18</b>	<b>36</b>	<b>14</b>	<b>3</b>	<b>0</b>
<b>RZEKA</b>							
<b>Nazwa powiatu</b>	<b>do 100 m</b>	<b>0,1m-0,5 km</b>	<b>0,6-1,0 km</b>	<b>1,1-5,0 km</b>	<b>5,1-10,0 km</b>	<b>10,1-15,0 km</b>	<b>powyżej 15 km</b>
Aleksandrowski	0	0	0	0	0	0	0
Brodnicki	0	0	1	1	0	0	0
Bydgoski	0	0	2	0	0	0	0
Chelmiński	0	0	0	0	0	0	0
Golubsko-Dobrzyński	1	1	0	2	0	0	0
Grudziądzki	0	0	0	0	0	0	0
Inowrocławski	0	0	0	0	0	0	0
Lipnowski	1	1	0	0	0	0	0
Mogileński	0	0	0	0	0	0	0
Nakielski	0	0	0	0	0	0	0
Radziejowski	0	0	1	0	0	0	0
Rypiński	0	0	0	0	0	0	0
Sępoleński	0	0	0	0	0	0	0
Świecki	0	2	0	0	0	0	0
Toruński	0	0	0	1	0	0	0
Tucholski	0	2	0	1	2	0	0
Wąbrzeski	0	0	0	0	0	0	0
Włocławski	0	0	1	0	0	0	0
Żniński	0	0	1	0	0	0	0
<b>Razem</b>	<b>2</b>	<b>6</b>	<b>6</b>	<b>5</b>	<b>2</b>	<b>0</b>	<b>0</b>

Źródło: opracowanie własne na podstawie danych uzyskanych z KPODR w Minikowie (www.kpodr.pl, 15.07.2014).

Komfortem wypoczynku, przejawiającym się w postaci 3 istniejących w pobliżu walorów przyrodniczych (lasu, rzeki i jeziora) mogło pochwalić się zaledwie 8 gospodarstw (z powiatów: brodnickiego, golubsko-dobrzyńskiego, radziejowskiego, tucholskiego i żnińskiego). Zapewne podnoszą one atrakcyjność ich produktu agroturystycznego i stają się magnesem przyciągającym różne kategorie turystów. Wachlarz rozwijanych wokół nich usług jest zapewne także pełniejszy i łatwiejszy dla gospodarzy.

Pozytywną rzeczą, którą ujawniły badania jest ta, że zagrody zlokalizowane są bardzo blisko obszarów leśnych, a mianowicie w odległości 100 m (68) (tab. 3), z czego u 50 właścicieli lasy wpisują się w bezpośrednie otoczenie ich miejsca zamieszkania. Rzadko oddalone były od kwater na odległość większą aniżeli 5 km. Trzeba tu podkreślić, że w województwie kujawsko-pomorskim – powiaty: bydgoski, świecki i tucholski – charakteryzują się najwyższymi współczynnikami lesistości na obszarach wiejskich (obecność Puszczy Bydgoskiej, Borów Tucholskich). Najbardziej odlesionymi są natomiast Równina Inowrocławska, Pojezierze Chełmińskie oraz Pojezierze Kujawskie (Cichowska 2008).

Dobrze przedstawia się sytuacja położenia gospodarstw przy zbiornikach wodnych. W samym sąsiedztwie kwater są 22 jeziora (ogółem do 100 m-30 jezior). Podnoszą one poziom atrakcyjności turystycznej analizowanych obszarów, ułatwiając jednocześnie tworzenie interesujących ofert rekreacyjno-wypoczynkowych. W odległości od 101 m do 1 km liczba jezior w otoczeniu gospodarstw przedstawia się imponująco i wynosi 41, z czego 36,6% przypada na powiat brodnicki. Odznacza się on występowaniem na jego obszarze licznych (położonych wśród lasów) zbiorników o charakterze rynnowym. Ich dużą grupę odnotowano też na odcinku 1,1-5 km (36 jezior), z przewagą w powiatach: tucholskim, świeckim i radziejowskim. W odległości 0,1-1,0 km zlokalizowane były gospodarstwa (12) od rzek.

Niewątpliwie ujemnym odnotowanym aspektem badań, jest ten, że blisko 50% agrogospodarzy nie wykorzystuje w pełni możliwość przekazania informacji o walorach przyrodniczych przyszłym urlopowiczom. Dobra promocja stanowi często ostatnie i decydujące ogniwo w procesie skutecznej dystrybucji i sprzedaży oferty produktowej na rynku. Bez niej atrakcja czy usługa turystyczna w świadomości turysty nie istnieją, nie są w takim przypadku nawet brane pod uwagę przy podejmowaniu ostatecznej decyzji. Niewłaściwe lub pobieżne ich zaprezentowanie może istotnie zakłócić proces percepcji regionu oraz jego oferty, wpływając na wybór tej konkurencyjnej (*Program Rozwoju Produktu Turystycznego regionu przygranicznego Euroregionu Niemen 2003/20004*).

Reasumując nasuwa się konkluzja, że tam gdzie występują najcenniejsze zasoby środowiska są największe skupiska gospodarstw trudniących się działalnością agroturystyczną. Agroturystyka przoduje w powiatach: tucholskim (głównie w gminach: Tuchola, Śliwice, Cekcyn), świeckim (zdecydowanie w okolicach Świecia), bydgoskim (pobliże Zalewu Koronowskiego) oraz brodnickim

(m.in. rejon Górzna). Na obszary te przypada ich łącznie 190, czyli 53,3% ogółu w województwie. Bliskie usytuowanie lasu, rzeki bądź jeziora zapewne ułatwia kwaterodawcom poszerzać ofertę wypoczynku, zarówno na terenie gospodarstwa, jak i poza nim. Jednak zauważono (Cichowska 2014), że ich dostępność nie przekłada się na przeciętną liczbę oferowanych tam usług. Kształtowała się ona na poziomie od 7,9 (w powiecie brodnickim) do 9,8 (w świeckim). Zdecydowanie największą posiadały powiaty odznaczające się mniejszymi walorami środowiska przyrodniczego, a mianowicie włocławski (13,8), lipnowski (11,9) i rypiński (11,2).

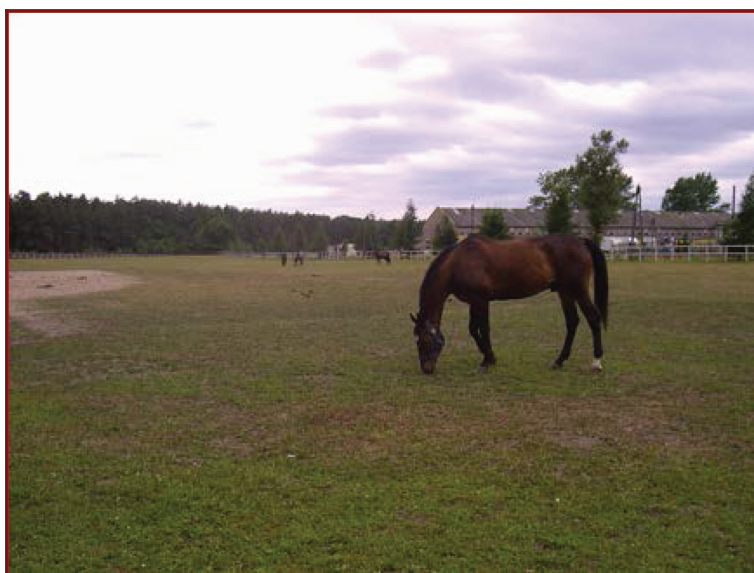
Na portalu internetowym usługodawcy dostarczają przyszłym turystom szereg zdjęć obrazujących najbliższe otoczenie zagrody (ryciny: 1, 2, 3, 4). Niemniej, jak podkreślają Młynarczyk i Potocka (2010), człowiek ma różne preferencje krajobrazowe, które są uzależnione od płci, wieku, wykształcenia, miejsca zamieszkania, a także jego korzeni kulturowych. Dodają, że wprowadza to trudności w określeniu, jakie cechy powinien mieć krajobraz, aby się podobał. Inaczej ocenia się – bowiem krajobraz przedstawiony na zdjęciu, niż ten oglądany w rzeczywistości. To bardzo istotna sugestia dla usługobiorców, aby nie poczuli się w przyszłości rozczarowani, że miejsce, które wybrali na urlop nie spełnia ich potencjalnych oczekiwań.



**Rysunek 1.** Położenie gospodarstwa w sąsiedztwie rzeki Wisły  
**Figure 1.** The location of the farm in the vicinity of the river Vistula



**Rysunek 2.** Widok z gospodarstwa na własne jezioro  
**Figure 2.** View from the farm on their own lake



**Rysunek 3.** Bezpośrednie usytuowanie zagrody koło lasu  
**Figure 3.** Direct location of the farm near the forest



Źródło: fotografie (1, 2, 3, 4) własne.  
Source: own photographs (1, 2, 3, 4).

**Rysunek 4.** Gospodarstwo położone w otoczeniu lasu i jeziora  
**Figure 4.** The farm surrounded by forest and lakes

## WNIOSKI

1. Weryfikacja informacji na temat odległości od gospodarstw agroturystycznych miejsc, które mogą wydawać się turystom istotne z punktu widzenia wypoczynku dała podstawę do stwierdzenia, że kwaterodawcy częściej dostarczali informacji na temat tych odnoszących się do infrastruktury społecznej (349). Przestrzeń turystyczna w tym względzie okazała się dobrze przygotowana, gdyż zagrody dzielił niewielki dystans (do 4 km) od przystanków PKS (w 310), obiektów gastronomicznych (210), punktu medycznego (229), apteki (195) czy placówki pocztowej (216).
2. Tylko 54,7% badanych udzieliło informacji na temat tego, w jakiej odległości od ich kwatery usytuowane są takie walory jak: las, rzeka czy jezioro. Brak takich wiadomości, zwłaszcza przy istniejącej świadomości, że walory przyrodnicze są ważnym elementem na rynku marketingowym, decydującym także o docelowej grupie klientów budzi zdziwienie i może wynikać z różnych przyczyn. Z jednej strony braku umiejętności dokładnej oceny długości odcinków dzielących te ele-

- menty od domostw, albo nie przywiązywania wagi do przedstawiania tego typu treści i skoncentrowaniu uwagi przede wszystkim na bazie noclegowej i atrakcjach dostępnych bezpośrednio w zagrodzie.
3. Pozytywnym faktem, który odnotowano w badaniach jest ten, że 76 gospodarzy wskazuje na dostępność w pobliżu kwater jednocześnie lasu i jeziora, z czego 68 zasygnalizowało obecność obszarów leśnych w odległości 100 m i 30 gospodarzy w takiej samej jezior. Bliskość kontaktu z przyrodą sprzyja wypoczynkowi i stanowi dobrą stronę większości tych kwater.
  4. Ważnym odnotowanym faktem jest ten, że dostępność najatrakcyjniejszych walorów przyrodniczych nie przekłada się na średnią liczbę oferowanych przez gospodarzy usług. Zagrody położone w powiatach o najwyższym potencjale przyrodniczym proponowały ich średnio 9,0, wobec 10,2 tych z obszarów o walorach niższych. Prawdopodobnie ich braki uzupełniają innymi usługami.
  5. Promocja produktu agroturystycznego na kujawsko-pomorskiej wsi winna odbywać się poprzez bardziej szczegółowe dostarczanie przez portal internetowy informacji o możliwościach czynnego wypoczynku w gospodarstwach i poza nimi (budowanych w oparciu o istniejące zasoby wodne i leśne). Pozwoli to na wyłonienie najbardziej atrakcyjnych ofert spośród szerokiej gamy już istniejących na konkurencyjnym rynku.

## LITERATURA

- Alejski W. (2000). *Aktywność turystyczna polskich elit finansowych w świetle wzorów wypoczynku mieszkańców Unii Europejskiej oraz innych grup społeczno-zawodowych w Polsce*, Raport na zlecenie Redakcji „Rynku Turystycznego”, Kraków, s. 13.
- Cichowska J. (2014). *Wstępna analiza potencjału turystycznego w województwie kujawsko-pomorskim* [w:] Infrastruktura i ekologia terenów wiejskich nr I/1 · 2014, Polska Akademia Nauk Oddział w Krakowie, Komisja Techniczne Infrastruktury Wsi, s. 16-17.
- Cichowska J. (2008). *Czynniki rozwoju agroturystyki na obszarach o niższych walorach przyrodniczych województwa kujawsko-pomorskiego*. Praca doktorska. UMK. Toruń, s. 99.
- Dziedzic E., Skalska T. (2012). *Ekonomiczne uwarunkowania rozwoju usług agroturystycznych w Polsce*, Stowarzyszenie na Rzecz Badania, Rozwoju i Promocji Turystyki, Warszawa, s. 51.

- Harasimiuk M., Świeca A., Krukowska R., Tucki A. (2007). *Analiza potencjałów rozwojowych gminy Sosnowica. Potencjały i uwarunkowania rozwoju funkcji turystycznych i rekreacyjnych w gminie Sosnowica*, Europejski Fundusz Społeczny, Zintegrowany Program Operacyjny Rozwoju Regionalnego, Lublin, s. 64, 75.
- Młynarczyk Z., Potocka I. (2010). *Próba obiektywizacji oceny krajobrazu turystycznego przy wykorzystaniu sakadometrii* [w:] Uwarunkowania i plany rozwoju turystyki, Tom VII, Aspekty społeczne: turystyka osób niepełnosprawnych, turystyka zdrowotna, przestrzeń turystyczna w świadomości społecznej, Bogucki Wydawnictwo, Naukowe, Poznań, s. 156.
- Program Rozwoju Produktu Turystycznego regionu przygranicznego Euroregionu Niemen* (2003/20004). Suwalska Izba Rolniczo-Turystyczna, Polska Agencja Rozwoju Turystyki, s. 88-89.

Dr Jolanta Cichowska  
Uniwersytet Technologiczno-Przyrodniczy w Bydgoszczy  
Katedra Kształtowania i Ochrony Środowiska  
ul. Sucha 9, 85-798 Bydgoszcz  
tel. 52 340-84-40  
jolanta.cichowska@utp.edu.pl