



## **WALORY ŚRODOWISKA PRZYRODNICZEGO I DZIEDZICTWA KULTUROWEGO PARKU DUCHACKIEGO W OPRACOWANIU KARTOGRAFICZNYM**

***Wojciech Przegon***

*Uniwersytet Rolniczy w Krakowie*

### ***THE QUALITIES OF THE DUCHACKI PARK'S NATURAL ENVIRONMENT AND CULTURAL HERITAGE PRESENTED IN CARTOGRAPHIC STUDIES***

#### ***Streszczenie***

W pracy opisano walory środowiska przyrodniczego i dziedzictwa kulturowego założenia dworsko-parkowego na Woli Duchackiej w Krakowie, które można poznać dzięki materiałom kartograficznym.

Historyczne plany katastralne, wojskowe zdjęcia topograficzne, materiały ikonograficzne oraz współczesne mapy ewidencyjne i przedmiotowe są nośnikami różnych informacji o charakterze przestrzennym. Dlatego korzystając z metody chronologiczno-porównawczej dokonano analizy niektórych map i planów powstałych na przestrzeni dwustu trzydziestu lat.

Wyniki badań posłużyły studentom Architektury Krajobrazu na Uniwersytecie Rolniczym w Krakowie do opracowania projektów rewitalizacji Parku Duchackiego.

**Słowa kluczowe:** Park Duchacki, środowisko przyrodnicze, dziedzictwo kulturowe, mapy, plany, kartografia.

### *Summary*

*The thesis contains description of the qualities of natural environment and cultural heritage of the manor park complex in Wola Duchacka in Cracow based on cartographic materials.*

*Historical cadastral plans, military topographical photographs, iconographic materials and contemporary cadastral and object maps are the carriers of various spatial data. Therefore, the maps and plans drawn up within the space of two hundred thirty years have been analysed by means of a chronological and comparative method.*

*The results of this analysis have been used by the Landscape Architecture students at the Cracow University of Agriculture to prepare the Duchacki Park's revitalisation projects.*

**Key words:** *Duchacki Park, natural environment, cultural heritage, maps, plans, cartography.*

## WPROWADZENIE

Historyczne plany katastralne, wojskowe zdjęcia topograficzne, materiały ikonograficzne oraz współczesne mapy ewidencyjne i przedmiotowe są nośnikami różnorodnych informacji o charakterze przestrzennym, gospodarczym, społecznym, środowiskowym, krajobrazowym i kulturowym.

Analiza opracowań kartograficznych powstałych w różnym okresie pozwala na określenie zmian w przestrzeni. Są one zależne od poziomu ładu przestrzennego: urbanistyczno-architektonicznego związanego z kompozycją przestrzeni; funkcjonalnego związanego z walorami użytkowymi; estetycznego odzwierciedlającego urodę miejsca i przestrzeni oraz ekologicznego odnoszącego się do wartości środowiska naturalnego i społecznego wynikającego z ukształtowanych powiązań międzyludzkich.

W niniejszej pracy opisano walory środowiska przyrodniczego i dziedzictwa kulturowego założenia dworsko-parkowego na Woli Duchackiej w Krakowie, które można poznać dzięki materiałom kartograficznym. Udowodniono tezę, że jest to teren wyjątkowo predysponowany do pełnienia funkcji rekreacyjnej w otoczeniu zieleni parkowej.

## **CEL I METODA PRACY**

W lipcu 2011 r., studenci kierunku studiów Architektura Krajobrazu na Uniwersytecie Rolniczym w Krakowie, na terenie byłego założenia dworsko-parkowego na Woli Duchackiej odbywali praktykę zawodową z geodezji, geomatyki i dendrologii. Efektem finalnym wykonanych prac inwentaryzacyjnych były wariantowe projekty zagospodarowania parku. Jednak przed przystąpieniem do prac terenowych, a następnie kameralnych należało przeprowadzić szereg studiów i analiz naukowych, do wykonania których włączyli się nauczyciele akademicy. Jednym z priorytetowych zadań było podjęcie badań nad „kartografią” opracowywanego terenu. i taki jest cel niniejszej pracy. w artykule zastosowano metodę opisową oraz chronologiczno-porównawczą badań dla map i planów powstałych na przestrzeni dwustu trzydziestu lat.

## **ANALIZA MATERIAŁÓW KARTOGRAFICZNYCH**

Przedstawione opracowania kartograficzne zamieszczono w chronologicznej kolejności ich powstania. w krótkim komentarzu zwrócono uwagę na elementy treści mapy opisujące obszar byłego założenia dworsko-parkowego na Woli Duchackiej, które na prezentowanych materiałach dodatkowo zaznaczono okręgiem.

Rysunek 1 przedstawia fragment zdjęcia topograficznego „józefińskiego” wykonanego w l. 1779-1783 pod kierunkiem ppłk. Fryderyka von Miega<sup>1</sup>. Mapę rysowano bezpośrednio w terenie, korzystając z uprzednio założonej triangulacji Josepha Liesganiga, osnowy graficznej i nanosząc szczegóły metodą stolikową. Ukształtowanie terenu przedstawiono metodą kreskową, podkreślając spadki

---

<sup>1</sup> Skala oryginału 1:28800. Oryginał przechowywany jest w Oesterreichisches-Kriegsarchiv in Wien, nr kat. B IXa 390. Na obszarach byłej Galicji i Galicji Zachodniej od 2. poł. XVIII do końca XIX w. wykonywano szereg wojskowych zdjęć topograficznych. w wyniku tych prac powstawały szczegółowe barwne mapy, które przechowywane są w Archiwum Wojennym w Wiedniu. Pierwsze zdjęcie topograficzne, tzw. „józefińskie” (określenie przyjęło się od pierwszego pomiaru katastralnego, przeprowadzonego na podstawie rozporządzenia cesarza Józefa II z 12 IV 1785 r.), wykonało Kwatermistrzostwo Sztabu Generalnego Austrii pod kierunkiem ppłk. Fryderyka von Miega w latach 1779-1783. Ogółem powstało 413 arkuszy mapy w skali 1:28800. Każdy arkusz o formacie 24 x 16 cali wiedeńskich (632 x 421 mm) obejmuje obszar o powierzchni 220 km<sup>2</sup>. Wola Duchacka znajduje się na sekcji 31, której fragment jest prezentowany (w zbiorach autora).

i nachylenia bez podania wysokości wzniesień. Wartością mapy jest szczegółowość i wiarygodność w przedstawieniu sieci wodnej, drogowej i osadnictwa.

Na terenie Woli Duchackiej widać przebieg drogi i ciekę wodnego w kierunku zachód – wschód. Układ ten uzależniony był od rzeźby terenu. Droga odpowiada obecnej ulicy Malborskiej. Pomędzy Wolą Duchacką a Piaskami zaznaczono kompleks leśny. Należy zauważyć, że obszar pomiędzy Prokocimem i Wolą Duchacką w kierunku Wisły był bezleśny.



Źródło: w zbiorach autora.  
Source: in the author's collection.

**Rysunek 1.** Fragment zdjęcia topograficznego „józefińskiego” z lat 1779-1783 obejmującego wieś Wolę Duchacką. Skala oryginału 1:28800.

**Figure 1.** Fragment of topographic photograph „józefińskie” in the years 1779-1783 including the village of Wola Duchacka. Original scale 1:28800.

Osadnictwo na tym wojskowym zdjęciu topograficznym, zaznaczano nie w sposób zgeneralizowany ale jako poszczególne budynki. Na obszarze Woli Duchackiej zaznaczono 23 obiekty. Pozostałe tereny były przeznaczone pod uprawy i zagospodarowanie rolnicze. Jednak nie ma możliwości rozpoznania form użytkowania gruntów rolnych. Bogata sieć hydrograficzna może świadczyć o dominacji łąk i pastwisk nad gruntami ornymi.

Prezentowana mapa ma wartość dokumentu historycznego i stanowi przykład rozwoju sztuki geodezyjno-kartograficznej. Jest świadectwem kształtowania się krajobrazu kulturowego w pobliżu Krakowa, w tym Woli Duchackiej.

Rysunek 2 przedstawia mapę wsi Wola Duchacka w skali 1:2880 z 1847 roku. Oryginał przechowywany jest w Archiwum Państwowym w Krakowie<sup>2</sup>.

Granicę Woli Duchackiej obwiedziono kolorem różowym. Wokół napisano nazwy sąsiednich wsi. Od wschodu Wola Duchacka graniczyła z Płaszowem i Prokocimiem, od południa z Piaskami Wielkimi i Kurdwanowem, od zachodu z Łagiewnikami a od północy z miastem Podgórzem<sup>3</sup>.

Drogi główne nie zostały opisane, tylko kierunki ich wylotów: „nach (do) Wieliczka, „nach Podgórze”, „nach Piaski” i „nach Kurdwanów”. Również nie opisano dróg, które obsługiwały kompleksy rolnicze.

Toponomastyka Woli Duchackiej podana na mapie nie jest zbyt bogata. z nazw własnych zapisano tylko: Baranówka, Czayna i Stawisko. Pochodzenie nazw związane jest ze środowiskiem naturalnym, topografią terenu i sposobem gospodarczego wykorzystania. Wyjaśnienia pochodzenia nazw dokonała E.M. Firlet w pracy z 1998 r.<sup>4</sup>.

Kolorami i odpowiednimi symbolami graficznymi zaznaczono następujące formy użytkowania i zagospodarowania terenu: role, łąki, pastwiska, lasy, tereny zadrzewione, drogi, budynki murowane i drewniane, trzy stawy przy zabudowaniach dworskich, duży staw (Stawisko) przy zbiegu obecnej uli-

<sup>2</sup> AP w Krakowie, sygn.. K. Krak.-677. Jest to rękopis mapy ewidencyjnej opatrzonej znakiem wodnym (4 arkusze o rozmiarach 65.4 x 52.2 cm każdy). Cztery sekcje: I, II, III, IV stanowią komplet, opatrzone podpisami wykonawców i rewidentów. Pod tytułem mapy zamieszczono podziałkę transwersalną.

<sup>3</sup> w latach 1784-1915 Podgórze było samodzielnym miastem. o historii Podgórza czytaj w: Przegon W. 2004. Zmiany użytkowania ziemi w procesie urbanizacji krajobrazu na przykładzie miasta Podgórza 1784-1915. Wyd. historia Jagellonica, Kraków.

<sup>4</sup> Firlet E.M. Wola Duchacka pod Krakowem – historia i krajobraz, [w:] Krzysztofory. Zeszyty Naukowe Muzeum Historycznego Miasta Krakowa, z.20, Kraków 1998, s. 58-75.

cy Malborskiej i Wielickiej. Każda działka jest opisana numerem, co w przypadku zachowania części opisowej katastru austriackiego, daje możliwość identyfikacji właściciela.

Należy podkreślić, że w Archiwum Państwowym w Krakowie zachowało się jeszcze 6 kompletów map katastralnych Woli Duchackiej. Następne egzemplarze, obok prezentowanego rękopisu, są litografiami<sup>5</sup>. Wykorzystywano je do przedstawienia zmian w środowisku naturalnym i kulturowym jakie zachodziły na Woli Duchackiej aż do 1930 r.



Źródło: AP w Krakowie, sygn. K. Krak.-677.

Source: in the author's collection.

**Rysunek 2.** Mapa katastralna wsi Wola Duchacka z 1847 r.

Skala oryginału 1:2880.

**Figure 2.** Cadastral map of the village Wola Duchacka in 1847.

Original scale 1:28800.

<sup>5</sup> Inwentarz zespołu (zbioru) akt: Kataster galicyjski, Kataster Kraków – mapy z lat 1845-1848, nr zespołu 280. Sygnatury K. Krak. 677-683, pierwsza mapa jest rękopisem, pozostałe są litografiami.

Rysunek 3 przedstawia fragment zdjęcia topograficznego „franciszkowskiego” wykonanego w latach 1860-1862<sup>6</sup>. Zdjęcie terenowe oparto na nowej triangulacji katastralnej i układzie współrzędnych prostokątnych z początkiem na Górze Zamkowej we Lwowie. Szczegóły kartowano w terenie metodą stolikową. Mapa wyróżnia się precyzją rysunku i dobrą kartometrycznością. Po raz pierwszy podano kąty trygonometryczne i topograficzne z wysokościami w sążniach austriackich. Spadki terenu przedstawiono kreskowaniem – skalą Lehmana a kolorami rozróżniono formy użytkowania ziemi. Zaznaczono układ komunikacyjny. Kolorem czerwonym wyróżniono trakt Wielicki (zwany też Lwowskim) oraz trakt Wadowicki (zwany też Wiedeńskim). Widać jakie były możliwości dojścia lub dojechania mieszkańców Woli Duchackiej do miasta Podgórze i dalej za Wisłę, na Kazimierz i do Krakowa<sup>7</sup>. Widać także przebieg linii kolejowej przez teren Prokocimia, Płaszowa i Zabłocia<sup>8</sup>. Na wysokości fortu „Krakus”, na szlaku kolejowym wybudowano reditę kolejową nr 20.

Strefa zabudowy wsi rozciągała się między wzniesieniami Baranówki i Czayny. Dokładny jej układ z zaznaczeniem położenia zabudowań dworskich, a także rozłogu rolniczego lepiej jest widoczny na mapie katastralnej z 1847 r., co wynika ze skali opracowania<sup>9</sup>. Jednak i na prezentowanym zdjęciu można zauważyć, że założenie dworskie zawsze „występuje” w otoczeniu terenów zieleni.

Rysunek 4 przedstawia fragment opracowania kartograficznego, na którym zaznaczono roślinność parku Duchackiego. Szczegółową inwentaryzację szaty roślinnej, w okresie od kwietnia do lipca 1975 r. wykonał Zespół Rzeczników Stowarzyszenia Naukowo-Technicznego Inżynierów i Techników Ogrodnictwa z Warszawy na zlecenie Dzielnicowego Zarządu Zieleni Miejskiej

<sup>6</sup> Skala oryginału 1:28800. Oryginał przechowywany jest w Oesterreichisches – Kriegsarchiv in Wien, nr kat. B IXa 387. W 1817 r. w monarchii austriackiej przystąpiono do nowego pomiaru stałego katastru gruntowego, wykorzystanego następnie do drugiego wojskowego zdjęcia topograficznego, zwanego „franciszkowskim”. Zdjęcie z finalną mapą Galicji wykonano w latach 1860-1862. Efektem prac było 445 arkuszy o formacie 20 x 20 cali (527 x 527 mm) i skali 1:28800. Wola Duchacka znajduje się na sekcji XX-7, której fragment jest prezentowany (w zbiorach autora).

<sup>7</sup> w latach 1850-1925 funkcjonował Most Podgórski im. Franciszka Józefa I, i to on jest zaznaczony na mapie.

<sup>8</sup> w latach 1854-1855 nad Starą Wisłą i Zakazimierką zbudowano dwa drewniane mosty kolejowe, które w dziesięć lat później zastąpiono innymi. Nad Starą Wisłą (obecnie ulica Grzegórzecka) zbudowano ceglano-kamienny wiadukt, natomiast nad głównym korytem Wisły stalowy pięcioprzęsłowy most.

<sup>9</sup> Mapy katastralne terenów wiejskich opracowywano w skali 1:2880, natomiast mapy terenów miast i okolic w skali mniejszej 1:28800

Kraków-Podgórze<sup>10</sup>. Inwentaryzację wykonano na podkładach mapy sytuacyjno-wysokościowej w skali 1:500. Powierzchnia opracowania wynosiła 9.0 ha, a więc trzy razy więcej niż teren, który obecnie może być przeznaczony pod park.



Źródło: w zbiorach autora.  
Source: in the author's collection.

**Rysunek 3.** Fragment zdjęcia topograficznego „franciszkowskiego” z lat 1860-1862 obejmującego wieś Wolę Duchacką. Skala oryginału 1:28800.  
**Figure 3.** Fragment of topographic photograph „franciszkowskie” in the years 1860-1862 including the village of Wola Duchacka. Original scale 1:28800.

<sup>10</sup> Część opisowa i kartograficzna operatu inwentaryzacyjnego znajduje się w zbiorach prywatnych Państwa Bemów. Serdecznie dziękuję Panu Stanisławowi Bemowi za możliwość zapoznania się z operatem, którego fragmenty prezentuję.



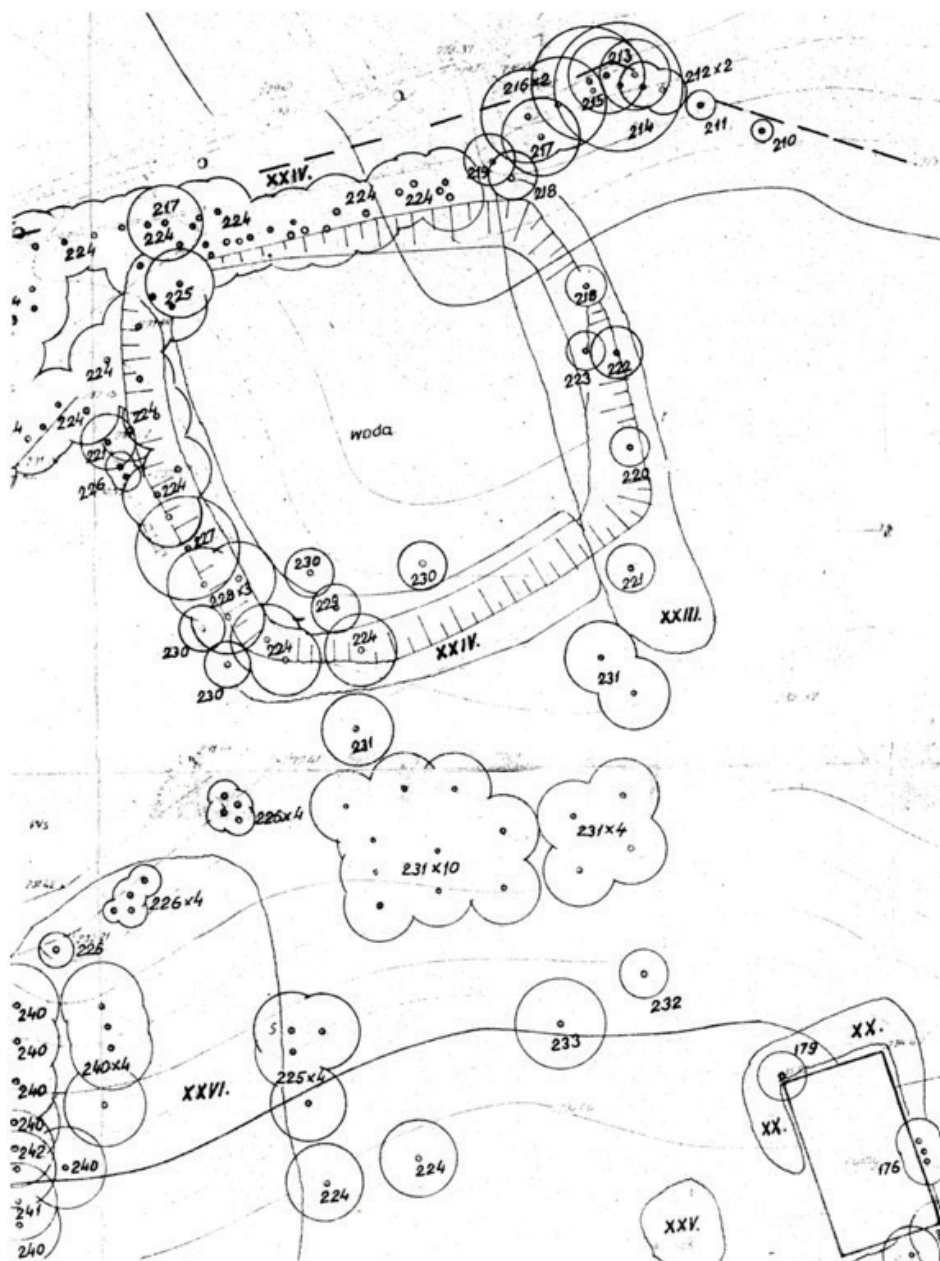
Wykonawcy prac stwierdzili, że drzewostan można było podzielić na trzy zasadnicze grupy. Pierwsza grupa to drzewa, które były pozostałością po dawnym parku, okalające odrestaurowany, tzw. „nowy dwór”, w którym mieści się przedszkole. Większość drzew stanowiły lipy i robinie oraz kilka pięknych okazów grabów. Całość dawnego parku gęsto była porośnięta krzewami, przeważnie *Sambucus nigra*. Do drugiej grupy rzeczoznawcy zaliczyli odrosty olszy czarnej występującej na podmokłym terenie. Natomiast trzecią grupę stanowiły drzewa owocowe rosnące w słabo zagospodarowanych sadach. Na mapie graficznie zaznaczono drzewa i skupiny krzewów. Do planu zieleni sporządzono szczegółowe wykazy zinwentaryzowanego drzewostanu z uwzględnieniem wysokości drzewa, średnicy pnia oraz rozpiętości korony. Skupiny krzewów podano w metrach kwadratowych oraz występujące w nich gatunki krzewów. Rysunek 4 przedstawia jeden ze stawów otoczony drzewami i skupinami krzewów.

Opis techniczny prac inwentaryzacyjnych, wykonawcy zakończyli stwierdzeniem, że: „Cały teren objęty inwentaryzacją, po odpowiednim zagospodarowaniu może stanowić doskonałą oazę zieleni i doskonałe tereny rekreacyjne w słabo zazielenionej części dzielnicy Krakowa”.

Rysunek 5 przedstawia fragment mapy zasadniczej w skali 1:2000, wykonanej przez Krakowskie Przedsiębiorstwo Geodezyjne (KPG) w Krakowie w 1978 r.<sup>11</sup> Prezentowana mapa jest materiałem archiwalnym, co oznacza, że na oryginał z 1978 r. nie nanoszono żadnych zmian. Dlatego w konfrontacji ze współczesnymi opracowaniami kartograficznymi stanowi doskonały materiał porównawczy dla badania zmian w: zagospodarowaniu krajobrazu, układzie komunikacyjnym i hydrograficznym, sieci infrastruktury technicznej, rodzajach użytków gruntowych, itd.

---

<sup>11</sup> Mapa zasadnicza, stanowi wielkoskalowe opracowanie kartograficzne, zawierające systematycznie aktualizowane informacje o przestrzennym rozmieszczeniu obiektów ogólnogeograficznych oraz o elementach katastru nieruchomości a także katastru obiektów uzbrojenia terenu. Skala 1:2000 jest stosowana na terenach zwartej zabudowy osiedlowej wsi, terenów rolnych o drobnej i nieregularnej szachownicy stanu władania oraz na obszarach rolnych i leśnych położonych w granicach miast. Skala 1:500 jest przeznaczona dla terenów o dużym stopniu zainwestowania lub przewidywanych do takiego zainwestowania w przyszłości. z reguły mapa zasadnicza w skali 1:500 jest sporządzana dla terenów dużych miast i regionów uprzemysłowionych [Jagielski A. 2008. Rysunki geodezyjne z elementami topografii i kartografii. Wyd. GEODPIS, wyd. I, Kraków, s. 48,49].

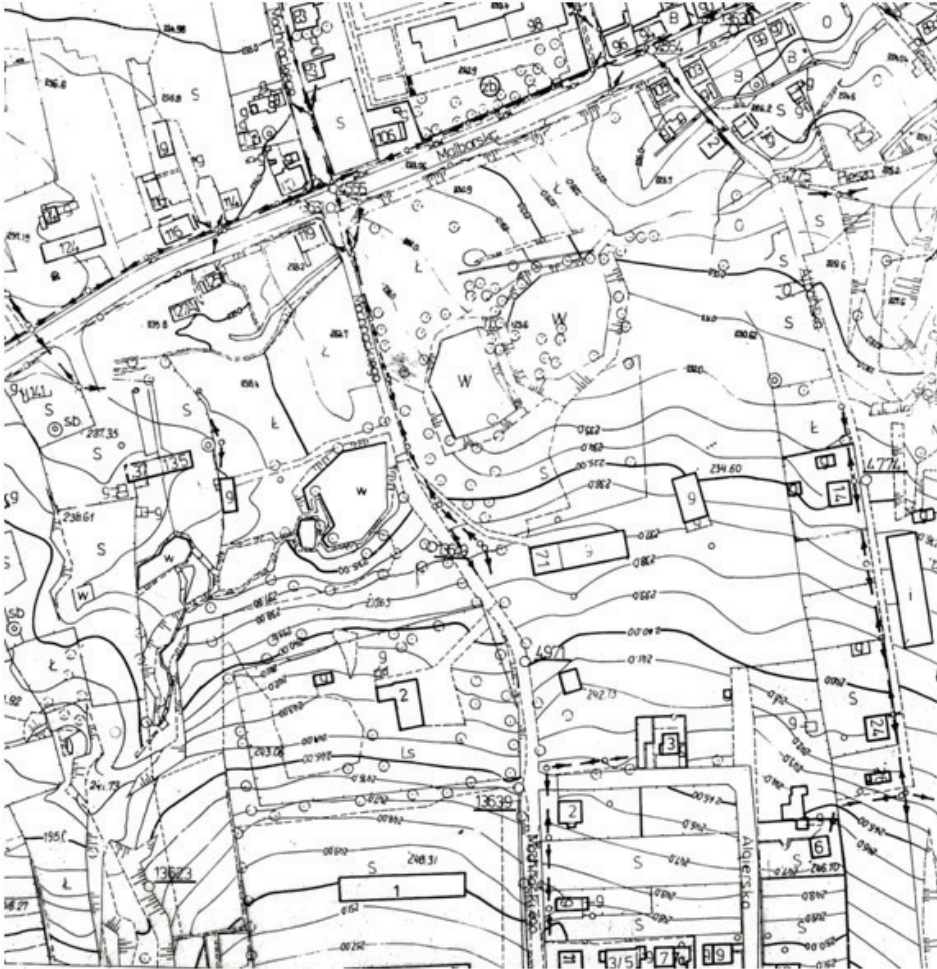


Źródło: w zbiorach Stanisława Bema.  
Source: in the Stanisław Bem collection.

**Rysunek 4.** Fragment mapy sytuacyjno-wysokościowej z 1975 r. przedstawiającej inwentaryzację szaty roślinnej w Parku Duchackim.

Skala oryginału 1:500.

**Figure 4.** Part of situation and altitude map from 1975 showing vegetation inventory in Park Duchacki. Original scale 1:500.



Źródło: w zbiorach autora.

Source: in the author's collection.

**Rysunek 5.** Fragment mapy zasadniczej Krakowa z 1978 r. Skala oryginału 1:2000.

**Figure 5.** Part of the basic map of Krakow in 1978. Original scale 1:2000.

Układ warstwic pomaga zorientować się w rzeźbie i nachyleniu terenu. Skok warstwic wynosi 1 metr. Deniwelacja obszaru parku podworskiego wynosi 15 m, a wyznaczają ją warstwice: 243 m n.p.m. przy ulicy Laszczki i 228 m n.p.m. przy ulicy Malborskiej. Teren nachylony jest w kierunku północnym. Na mapie wykonanej 32 lata temu zaznaczono położenie czterech stawów z wyraźnym oskarpowaniem. Widać, że nie było jeszcze ulicy Białoruskiej, a przy ulicy Albańskiej teren nie był zabudowany boksami garażowymi. Ulicę Mochnackiego przecinała ulica Malborska i jej południowa część nie otrzymała jeszcze nowej nazwy ulicy Estońskiej.

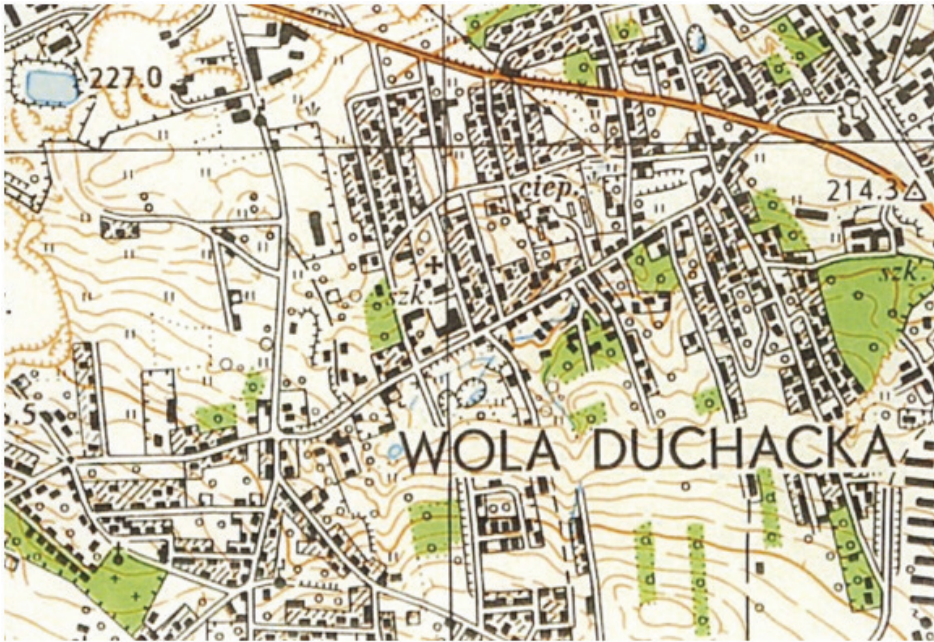
W 1976 r., również KPG w Krakowie, wykonało mapę zasadniczą w skali 1:500. Sekcje mapy 1273D-1 i 1273D-3 obejmują interesujący nas teren. Mapę wykonano w układzie współrzędnych lokalnych miasta Krakowa z poziomem odniesienia do Amsterdamu. To właśnie ta mapa sytuacyjno-wysokościowa jest aktualizowana, jeżeli tylko wykonywane są jakieś prace geodezyjne. Obecne „pięćsetki” posiadają nakładki z siecią uzbrojenia terenu. Należy o tym pamiętać, w przypadku opracowywania projektu rewitalizacji Parku Duchackiego.

Rysunek 6 przedstawia fragment mapy sytuacyjno-wysokościowej w skali 1:25000 z 1982 r.<sup>12</sup>. Na interesującym nas terenie symbolami graficznymi oraz kolorami zaznaczono: trzy stawy; fragmenty cieku wodnego; łąkę podmokłą; domy zabudowy jednorodzinnej.

W jakim stopniu, w latach 1982 – 2010, wykrystalizował się układ komunikacyjny, na południe od założenia dworsko-parkowego Woli Duchackiej, można zauważyć porównując niniejszą mapę z planem miasta Krakowa z 2010 r. (patrz rys. 12). Powstanie nowych ulic wiązało się z usytuowaniem w tym terenie budownictwa wielorodzinnego (blokowego). „Osaczyło” ono obszary podworskie od zachodu i południa. Dlatego powierzchnia przewidywanego Parku Duchackiego jest zdeterminowana istniejącą zabudową, a także sprawami „własnościowymi” gruntów, wolnych jeszcze od budownictwa. Wielka szkoda, że dla Woli Duchackiej nie ma planu zagospodarowania przestrzennego. Byłby on dokumentem wiążącym dla wszystkich poczynań inwestycyjnych.

---

<sup>12</sup> Mapę sporządzono w układzie współrzędnych „1965”. Jest to fragment sekcji 163.33 Kraków (w zbiorach autora).



Źródło: w zbiorach autora.  
Source: in the author's collection.

**Rysunek 6.** Fragment mapy sytuacyjno-wysokościowej z 1982 r.  
Skala oryginału 1:25000.

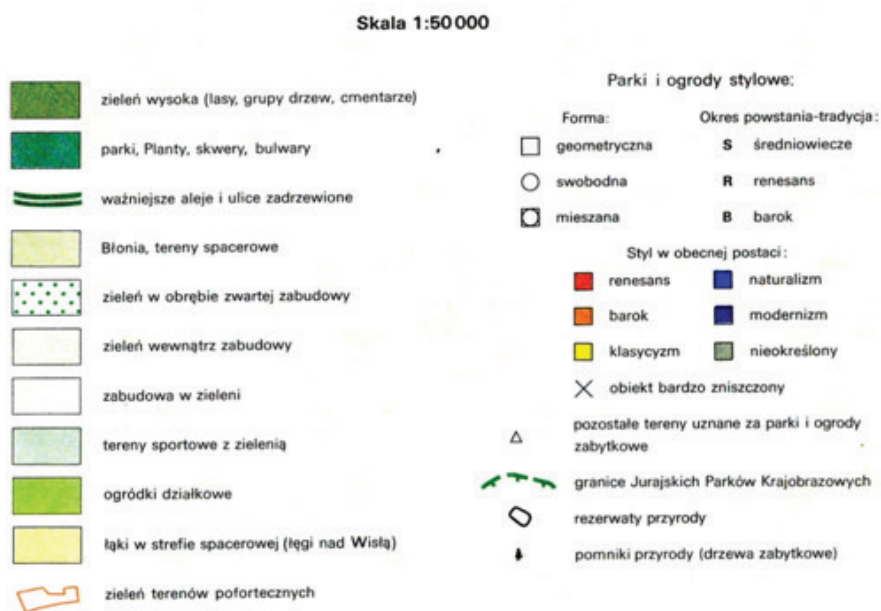
**Figure 6.** Part of situation and altitude map from 1982. Original scale 1:25000.

Rysunek 7 jest fragmentem mapy w skali 1:50000 zatytułowanej „Zieleń parkowa i ogrodowa”<sup>13</sup>. Wyróżniono na niej elementy związane z ochroną zarówno środowiska naturalnego – rezerваты, pomniki przyrody, jak też kulturowego – parki, ogrody stylowe. Tereny zieleni przedstawiono w trzech ujęciach: rozmieszczenie różnych form i obszarów zieleni współcześnie istniejącej (tj. w 1988 r.-przyp. W.P.), parki i ogrody stylowe oraz zabytki przyrody ustawowo chronione. w krótkim omówieniu treści mapy, autorzy napisali między innymi:

<sup>13</sup> Omawiana mapa, jako plansza nr 27, została zamieszczona w „Atlasie miasta Krakowa” z 1988 r., pod red. K. Trafasa. Wyd. PPWK, Warszawa-Wrocław. Na 47 planszach, naukowcy i specjaliści różnych dziedzin wiedzy i różnych instytucji prowadzących badania na temat miasta Krakowa, przedstawili szereg zagadnień związanych ze: środowiskiem geograficznym, strukturą przestrzenną i architektoniczną miasta, demografią, przemysłem i gospodarką komunalną, komunikacją, handlem i usługami, szkolnictwem, nauką i kulturą oraz turystyką.

„Pomimo z pozoru znacznego występowania terenów zielonych (głównie związanych z zabudową jednorodziną) w istocie najcenniejszej zieleni parkowej i przyrodniczo chronionej jest niewiele. Zwraca przy tym uwagę zły stan zachowania, zwłaszcza parków i ogrodów stylowych”<sup>14</sup>.

Analizując treść mapy, dotyczącą interesującego nas parku podworskiego na Woli Duchackiej zauważmy, że zaliczono go do parku stylowego o formie swobodnej i stylu naturalnym<sup>15</sup>. Opracowanie powstało dwadzieścia dwa lata temu, więc wszyscy Wolanie oraz mieszkańcy wybudowanych w tym czasie blokowisk mogli obserwować postępującą degradację podworskiego obszaru. w tej sytuacji zastanawianie się, czy należy zachować trzy hektarowy teren zieleni jest bezprzedmiotowe. Jest to obowiązek społeczności lokalnej i władz miasta.



<sup>14</sup> Autorami opracowania są: prof. Janusz Bogdanowski i dr inż. arch. Józef Budziło z Wydziału Architektury Politechniki Krakowskiej.

<sup>15</sup> Patrz: sygnatury znaków i kolorów w opisie mapy.



Źródło: Atlas miasta Krakowa z 1988 r., pod red. K. Trafasa. Wyd. PPWK, Warszawa-Wrocław, plansza nr 27.  
Source: Atlas miasta Krakowa z 1988 r., pod red. K. Trafasa. Wyd. PPWK, Warszawa-Wrocław, plansza nr 27.

**Rysunek 7.** Fragment mapy „Zieleń parkowa i ogrodowa”.

Skala oryginału 1:50000.

**Figure 7.** Part of map „Zieleń parkowa i ogrodowa”.

Original scale 1:50000.

O celowości podjętych starań utworzenia Parku Duchackiego świadczy także stan zagospodarowania innych pobliskich obszarów zieleni. Zauważmy, że wiele z nich, już w 1988 r. zostało określone, jako „obiekty bardzo zniszczone”. w tym kontekście należy podkreślić, że praca Stowarzyszenia Przyjaciół Woli Duchackiej, Rady Dzielnicy XI i wszystkich ludzi zaangażowanych w działalność na rzecz zachowania funkcji terenu bez możliwości jakiegokolwiek zabudowy, ma nie tylko wymiar lokalny. Wpisuje się w koncepcję zielonych pierścieni i korytarzy w tkance urbanistycznej Krakowa, której niestrudzonym rzecznikiem był prof. Janusz Bogdanowski.

Rysunek 8 przedstawia fragment „Miejscowego planu ogólnego zagospodarowania przestrzennego miasta Krakowa” z 1988 r.<sup>16</sup> w opisie planu przyjęto następujące oznaczenia: UO-tereny usług oświaty; MW-tereny mieszkalnictwa wielorodzinnego; MN-tereny mieszkalnictwa jednorodzinnego; UK-tereny usług kultury; ZP-tereny zieleni parkowej.

Widać, jak w planie oznaczono rozległe tereny zieleni parkowej. Określono też obszar, gdzie można było lokować mieszkalnictwo wielorodzinne. Aktualnie spacerując po terenie można zorientować się, gdzie i w jaki sposób zagospodarowano obszary przeznaczone w 1988 r. pod zielen parkową.

Rysunek 9 przedstawia fragment mapy ewidencyjnej<sup>17</sup> obejmującej obszar Parku Duchackiego w obrębie ulic:

- Malborskiej, od północy. Jest to droga o numerze ewidencyjnym działki 594/11.
- Albańskiej, od wschodu. Na mapie, nazwę ulicy umieszczono na działce o numerze ewidencyjnym 714/9 oznaczonej symbolem „dr”-droga, przebiegającej po wschodniej stronie boksów garażowych. Natomiast główny ruch pojazdów odbywał się po ulicy Albańskiej przebiegającej po zachodniej stronie baksów garażowych i wychodzącej na wprost ulicy Szkolnej. Tak więc ulica Albańska obejmuje także działki: 812/1, 375/6, 376/7, 376/5 i 309/7.
- Laszczyki, od południa. Działka o numerze 596/1.

---

<sup>16</sup> Plan opracowano w Biurze Rozwoju Krakowa w latach 1987/88. Zatwierdzony został uchwałą Rady Narodowej Miasta Krakowa Nr XXXVII/229/88 z dn. 25 IV 1988 r. Mapę dotyczącą użytkowania terenu opracowano w skali 1:1000. Teraz zaprezentowano jej fragment (w zbiorach autora).

<sup>17</sup> Mapa ewidencyjna w skali 1:1000 została założona w 1994 r. przez Biuro Miernicze Krakowskiego Przedsiębiorstwa Geodezyjnego Sp. z o.o. w Krakowie. Jednostka ewidencyjna Podgórze, obręb 49, sekcja 1273D



- Estońskiej, od zachodu. Na mapie figuruje jeszcze nazwa ulicy Moch-nackiego, która biegnie w kierunku północ-południe po obu stronach ulicy Malborskiej. Obecnie południowa część tego ciągu komunika-cyjnego nosi nazwę ulicy Estońskiej. Jest to działka-droga o numerze ewidencyjnym 595/5.



Źródło: w zbiorach autora.  
Source: in the author's collection.

**Rysunek 8.** Fragment „Miejscowego planu ogólnego zagospodarowania przestrzennego miasta Krakowa” z 1988 r. Skala oryginału 1:1000.

**Figure 8.** Fragment „Miejscowego planu ogólnego zagospodarowania przestrzennego miasta Krakowa” z 1988 r. Original scale 1:1000.

Najmniejszym i najważniejszym obiektem Ewidencji Gruntów i Budynków (EGiB) jest działka ewidencyjna<sup>18</sup>.

Na mapie ewidencyjnej granice działek wkreślono linią ciągłą. Są jednak powierzchnie zawarte między liniami przerywanymi. Wyznaczają one zasięg poszczególnych użytków gruntowych i ich klas bonitacyjnych tworząc wspólnie z działką, tzw. strukturę przestrzenną działki. Aktualnie wyróżnia się siedem grup użytków, a także ich rodzaje. Klasy bonitacyjne dotyczą tylko niektórych użytków. Grupy użytków oraz ich rodzaje są oznaczone symbolem literowym, natomiast klasy, cyfrą rzymską<sup>19</sup>.

1. Użytki rolne i ich rodzaje: R – grunty orne; S – sady oznaczone symbolem złożonym z litery S oraz symbolu odpowiedniego użytku gruntowego, stanowiącego część składową oznaczenia klasy gleboznawczej gruntu, na którym został założony sad, np.: S-R, S-Ł, S-Ps; Ł – łąki trwałe; Ps – pastwiska trwałe; B – grunty rolne zabudowane oznaczone symbolem złożonym z litery B oraz symbolu odpowiedniego użytku gruntowego, stanowiącego część składową oznaczenia klasy gleboznawczej gruntu, na którym zostały wzniesione budynki, na przykład: B-R, B-Ł, B-Ps; Wsr – grunty pod stawami; w – rowy.
2. Grunty leśne oraz zadrzewione i zakrzewione z następującymi rodzajami: Ls – lasy; Lz – grunty zadrzewione i zakrzewione oznaczone symbolem Lz lub, w przypadku zadrzewień śródpolnych, zaistniałych na gruntach objętych klasyfikacją gleboznawczą z litery Lz oraz symbolu odpowiedniego użytku gruntowego, stanowiącego część składową oznaczenia klasy gleboznawczej gruntu, np.: Lz-R, Lz-Ł, Lz-Ps.

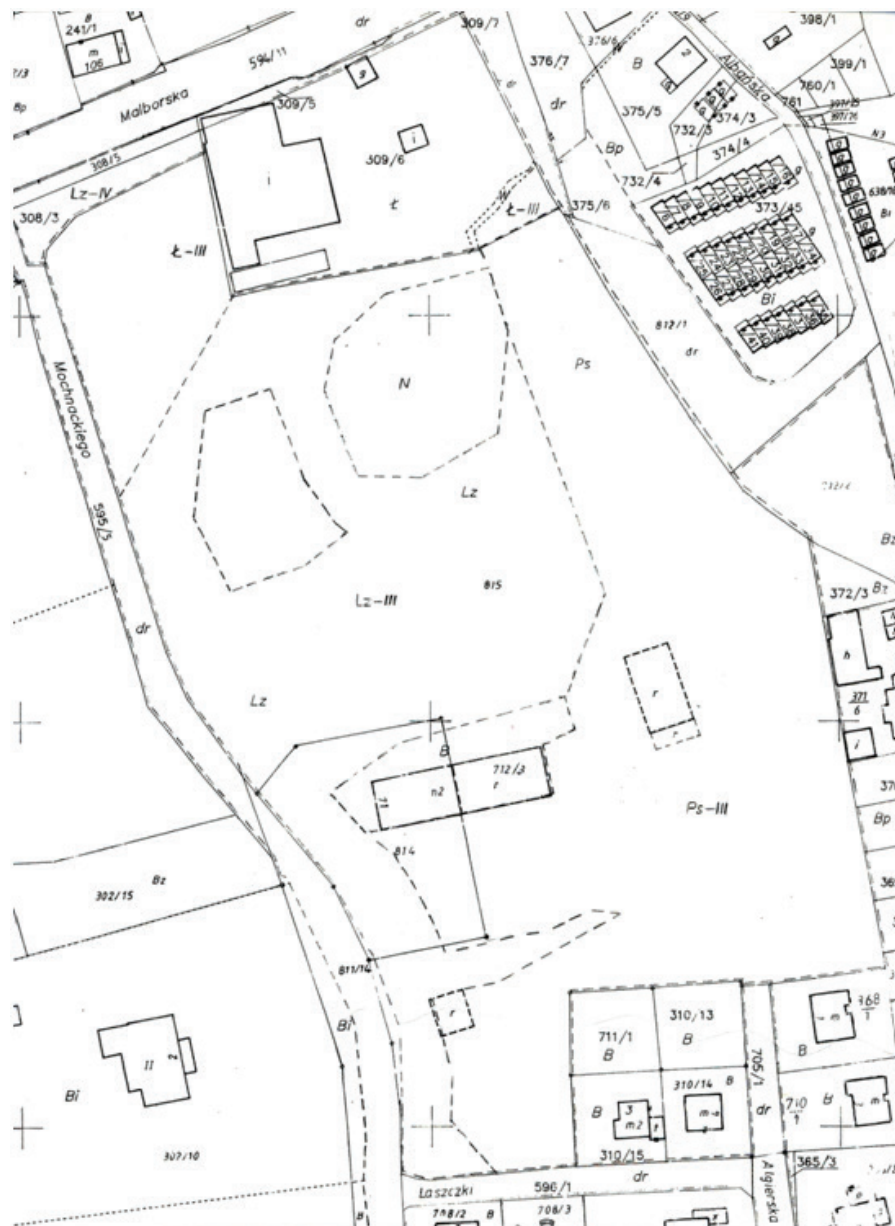
---

<sup>18</sup> Hycner R. 2004. Podstawy katastru. AGH – Uczelniane Wydawnictwa Naukowo-Dydaktyczne. Kraków, s. 51. Nadmienimy, że aktualnymi podstawami prawnymi ewidencji gruntów i budynków są: Ustawa z dnia 17 maja 1989 r. „Prawo geodezyjne i kartograficzne” (Dz.U. Nr 100 z 2000 r., poz. 1086 – tekst jednolity wraz z późniejszymi zmianami); Rozporządzenie Ministra Rozwoju Regionalnego i Budownictwa z dnia 29 marca 2001 r. w sprawie ewidencji gruntów i budynków (Dz.U. Nr 38 z 2001 r., poz. 454) jako przepis wykonawczy do ustawy; Instrukcja techniczna G-5 „Ewidencja gruntów i budynków”, jako zbiór przepisów o charakterze technicznym, pozostających w zgodności z przepisem Rozporządzenia ... podający wykonawcy prac z zakresu ewidencji gruntów i budynków zasady, wskazówki i standardy dotyczące tych prac. Instrukcje opracował zespół pod kierunkiem prof. S. Surowca z UW-M w Olsztynie. Została ona wprowadzona zarządzeniem Głównego Geodety Kraju z dnia 3 listopada 2003 r. Warszawa, GUGIK 2003.

<sup>19</sup> Patrz: Rozporządzenie Ministra Rozwoju Regionalnego i Budownictwa w sprawie ewidencji gruntów i budynków z dnia 29 III 2001 r.

3. Grunty zabudowane i zurbanizowane, w tym tereny komunikacyjne, z następującymi rodzajami: B – tereny mieszkaniowe; Ba – inne tereny zabudowane; Bp – zurbanizowane tereny niezabudowane; Bz – tereny rekreacyjno-wypoczynkowe; K – użytki kopalne; dr – drogi; Tk – tereny kolejowe; Ti – inne tereny komunikacyjne.
4. Użytki ekologiczne – oznaczone symbolem złożonym z litery E oraz symbolu odpowiedniego użytku gruntowego, określającego sposób zagospodarowania lub użytkowania terenu, np.: E-Ws, E-Wp, E-Ls, E-Lz, E-N, E-Ps, E-R, E.
5. N – nieużytki.
6. Grunty pod wodami, z następującymi rodzajami: Wm – grunty pod morskimi wodami wewnętrznymi; Wp – grunty pod wodami powierzchniowymi płynącymi; Ws – grunty pod wodami powierzchniowymi stojącymi.
7. Tr – tereny różne.

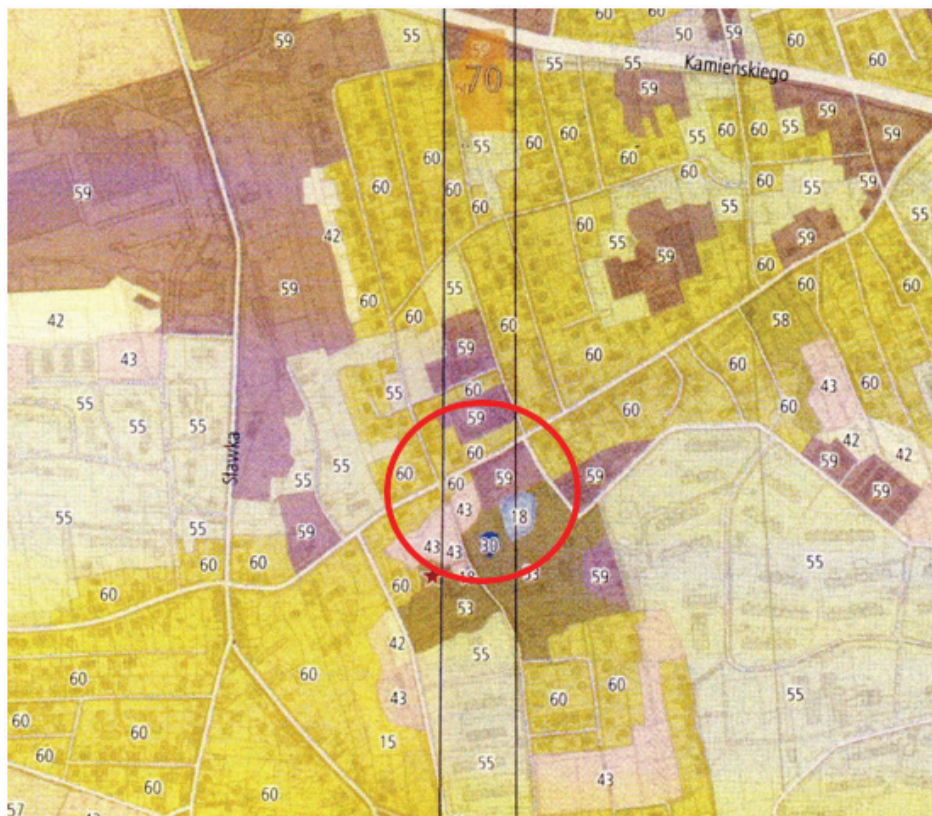
Analizując interesujący nas fragment mapy ewidencyjnej widać pewne nieścisłości. Pierwsza, dotycząca nazewnictwa ulicy Mochnackiego, została już wyjaśniona. Natomiast na działce 302/13 nie został wrysowany staw. Północną część działki określono jako „zurbanizowane tereny niezabudowane” (Bp), natomiast południową jako „tereny rekreacyjno-wypoczynkowe” (Bz). To właśnie w tej części dochodzi aktualnie do wycinki pomnikowych okazów drzew. Należy podkreślić że staw został skartowany na mapie zasadniczej w skali 1:2000 (patrz rys. 5) oraz na mapie w skali 1:500, która nie jest tutaj prezentowana. Staw główny znajdujący się na działce nr 815, został oznaczony symbolem N – nieużytek. Należy sądzić, że po rewitalizacji parku, powinien otrzymać symbol „Ws”, czyli zostać zaliczony do „gruntów pod wodami powierzchniowymi stojącymi”. Kto zna z autopsji teren podworskiego Parku Duchackiego, to wie, że w sąsiedztwie stawu głównego, po jego zachodniej stronie, znajduje się drugi staw. Jego zasięg zaznaczono linią przerywaną lecz bez oznaczenia literowego. Ze względu na zachodzące procesy naturalne, uległ on zamuleniu i obecnie jest obszarem zabagnionym.



Źródło: w zbiorach autora.  
Source: in the author's collection.

**Rysunek 9.** Fragment mapy ewidencyjnej Krakowa z 1994 r.  
Skala oryginału 1:1000.

**Figure 9.** Part of cadastral map of Krakow from 1994. Original scale 1:1000.



Zródło: Atlas roślinności rzeczywistej Krakowa. Wyd. UMK, Wydział Kształtowania Środowiska, Kraków 2008.

Source: Atlas roślinności rzeczywistej Krakowa. Wyd. UMK, Wydział Kształtowania Środowiska, Kraków 2008.

**Rysunek 10.** Fragment mapy roślinności rzeczywistej miasta Krakowa z 2008 r. Skala oryginału 1:10 000.

**Figure 10.** Part of the actual vegetation map of Krakow in 2008. Original scale 1:10000.

Działki nr 814 i 712/3 stanowią własność prywatną. Znajdują się na nich, tzw. „stary dwór”, który powstał dzięki przebudowie dawnych zabudowań gospodarczych. Na działce nr 302/10 oznaczonej symbolem „Bi” (inne tereny zabudowane) znajduje się budynek „nowego dworu”, wybudowany ok. 1850 r. przez rodzinę Starowiejskich. Obecnie mieści się w nim Przedszkole Samorzą-

dowe nr 51 przy ulicy Estońskiej. Właśnie ulica Estońska stanowi dawną aleję założenia dworkowo-parkowego, wzdłuż której rosną zabytkowe dęby. Do działki nr 302/13 od strony zachodniej przylega ulica Białoruska, która powinna wyznaczać zachodnią granicę przyszłego Parku Duchackiego. Jest to oczywiste ponieważ działka nr 302/13, ze względów środowiskowych, kulturowych i krajobrazowych, nie powinna być zabudowywana, ani zabudową niską jednorodziną, ani wysoką zabudową wielorodzinną. Niestety granicę zachodnią parku ostatecznie będzie wyznaczała ulica Estońska.

Rysunek 10 przedstawia dwa zespolone arkusze (nr 70 i 71) „Mapy roślinności rzeczywistej miasta Krakowa” w skali 1:10000<sup>20</sup>.

Na mapie zaznaczono najcenniejsze przyrodniczo obszary, niezbędne dla zachowania równowagi ekosystemu miasta. w przypadku „królewskiego miasta Krakowa”, te najcenniejsze obszary przyrodnicze występują zazwyczaj w sąsiedztwie lub w granicach nie mniej cennych obiektów dziedzictwa kulturowego, jak: pałace, dworki, zespoły folwarczne, parki, ogrody, itd. Do takich obiektów wartościowych pod względem kulturowo-przyrodniczym należy obszar byłego założenia dworkowo-parkowego na Woli Duchackiej. Został on, przez naukowców opracowujących mapę, zaliczony do obszarów o najwyższym walorze przyrodniczym.

W „czytaniu mapy” pomocna jest zamieszczona w atlasie „legenda dla zbiorowisk roślinnych, innych rodzajów wydzieleń oraz stanowisk roślin chronionych”. Zwróćmy uwagę na interesujący nas teren zaznaczony okręgiem. Znajduje się tam stanowisko roślin chronionych (czerwona gwiazdka). Zauważmy, że tak cenne zbiorowiska roślinne występują dopiero na terenie Podgórskich Krzemionek: pomiędzy Kamieniołomem Liban i ulicą Jerozolimską, na południe od nowego cmentarza podgórskiego oraz w północnej części lasu Bonarka. Liczbami arabskimi oznaczono:

---

<sup>20</sup> Mapa swoim zasięgiem obejmuje powierzchnię 330 km<sup>2</sup> czyli Kraków w granicach administracyjnych. Obszar ten został przedstawiony na 95 arkuszach formatu A-4. Mapa jest integralną częścią „Atlasu roślinności rzeczywistej Krakowa”, który ukazał się w 2008 r. Wydawcą Atlasu jest Urząd Miasta Krakowa, Wydział Kształtowania Środowiska. Metodyka kartowania szaty roślinności rzeczywistej Krakowa została przedstawiona także w artykule Piotra Wężyka, Małgorzaty Mrugały, Roberta Wańczyka i Przemysława Szwałko pt. „Portal mapowy <Zielony Kraków> jako element realizacji INSPIRE”, [w:] *Roczniki Geomatyki*, t. VII, z. 6 (36), Warszawa, 2009, s. 105-111.

- 18 – roślinność wodna i bagienna (zbiorowiska roślin wodnych),
- 30 – roślinność łąk i pastwisk (zbiorowiska z sitowiem leśnym),
- 43 – spontaniczne zbiorowiska ruderalne (zbiorowiska ugorów i odłogów),
- 53 – zieleń urządzona (parki zabytkowe i ogrody zabytkowe),
- 55 – zieleńce, skwery i zieleń przyuliczna, ogródki jordanowskie,
- 59 – tereny zainwestowane,
- 60 – ogródki przydomowe.

Należy podkreślić, że skartowana w terenie szata roślinna, jednoznacznie określa miejsca o wybitnych walorach przyrodniczych, które powinny być chronione. Prof. Eugeniusz Dubiel, jeden z redaktorów wydawnictwa, w „uwagach metodycznych do tworzenia Atlasu” pisze między innymi: „Celem sporządzania mapy, było wskazanie terenów szczególnie cennych pod względem przyrodniczym tak, aby objąć je ewentualnie różnymi formami ochrony i uwzględnić w planach zagospodarowania przestrzennego”<sup>21</sup>.

Opracowana w sposób naukowy, nowoczesny i nowatorski „Mapa roślinności rzeczywistej miasta Krakowa” jednoznacznie dowodzi, że gdyby powstał plan zagospodarowania przestrzennego, to dla badanego terenu określono by funkcję zieleni urządzonej. Wszelkie inne działanie byłoby niezgodne ze sztuką planistyczną, urbanistyczną i konserwatorską, a także zdrowym rozsądkiem!

Rysunek 11 prezentuje fragment planu miasta Krakowa z 2010 r. Jest to turystyczny plan miasta z aktualnym układem sieci komunikacji miejskiej i nazewnictwem ulic<sup>22</sup>.

Określenie zaznaczono obszar na którym proponuje się utworzenie Parku Duchackiego. Powstałby w obrębie ulic: Estońskiej, Albańskiej, Malborskiej i Laszczki.

Wola Duchacka Wschód położona jest między ulicami: Walerego Sławka, Trybuny Ludów i Łużycką od zachodu; Nowosądecką od południa i wschodu oraz Kamieńskiego od północy. Ulica Malborska łączy ulicę Walerego Sławka z ulicą Kamieńskiego i Wielicką. z położeniem ulicy Malborskiej należy

<sup>21</sup> Atlas ... op. cit., s. 12.

<sup>22</sup> Plan turystyczny miasta Krakowa w skali 1:22500 został opracowany przez Wydawnictwo Kartograficzne w Warszawie. w zbiorach autora.

wiązać lokalację wsi Wola (następnie Wola Duchacka – przyp. W.P.)<sup>23</sup>. Zauważmy, że współczesny przebieg ulic potwierdza łanowy układ pierwotnego nadziału ziemi. Wpisuje się także w hipsometrię terenu i układ urbanistyczny Woli Duchackiej.



Źródło: w zbiorach autora.  
Source: in the author's collection.

**Rysunek 11.** Fragment planu turystycznego miasta Krakowa z 2010 r.

Skala oryginału 1:22500.

**Figure 11.** Part of city of Krakow tourism plan in 2010. Original scale: 1:22500.

<sup>23</sup> Pisze o tym: Firlet E.M. 1998. Wola Duchacka pod Krakowem – historia i krajobraz, [w:] Krzysztofory. Zeszyty Naukowe Muzeum Historycznego Miasta Krakowa, z. 20, Kraków, s. 58-75, (s. 59 i 62) oraz Gaj E. 2009. Na granicy miasta i łąki, Kraków, s. 31.



Na planie, kolorami oznaczono: dwa oczka wodne; zieleń parkową przy tzw. nowym dworze, w którym funkcjonuje Przedszkole Samorządowe nr 51 przy ulicy Estońskiej oraz ogród państwa Bemów, przy tzw. starym dworze, którym to określeniem nazywa się przebudowane dawne zabudowania gospodarcze. Beata Symoń pisze: „Jak wynika z zapisów historycznych, tereny podworskie są dziedzictwem tej ziemi i stanowią o historycznej i kulturowej tożsamości Woli Duchackiej<sup>24</sup>.”

## **PODSUMOWANIE**

Na wielu opracowaniach mapowych obszar byłego założenia dworsko-parkowego na Woli Duchackiej przedstawiany jest jako teren o funkcji zieleni parkowej. Obszar ten o pierwotnej powierzchni dziewięciu hektarów został na sześciu hektarach zabudowany przez blokowiska. Ostatnim z nich jest osiedle „Pod Dębami”.

Badania dowiodły, że walory środowiska przyrodniczego i dziedzictwa kulturowego są wyjątkowo cenne. Dlatego pozostałe tereny w obrębie ulic: Estońskiej, Albańskiej, Malborskiej i Laszczki o powierzchni trzech hektarów powinny być urządzone i zagospodarowane jako park osiedlowy z dostępem dla ogółu krakowian.

Wyniki przeprowadzonej analizy opracowań kartograficznych były przydatne przy opracowywaniu wariantowych projektów rewitalizacji parku. Mogą być również wykorzystane przez służby planistyczne, które będą opracowywać miejscowy plan zagospodarowania przestrzennego dla jedenastej dzielnicy samorządowej Krakowa, Podgórze Duchackiego. Planiści powinni uwzględnić oczekiwania lokalnej społeczności, a nie wyłącznie dbać o interes deweloperów.

Ponieważ dotychczas nie przeprowadzono podobnych badań materiałów kartograficznych w odniesieniu do fragmentu przestrzeni Woli Duchackiej obejmującej założenie dworsko-parkowe, którego historia sięga XV wieku dlatego sądzę, że aspekt naukowy i użytkowy pracy został spełniony.

---

<sup>24</sup> Symoń B.A. 2010. Stowarzyszenie Przyjaciół Woli Duchackiej. Druk w posiadaniu autora.

## BIBLIOGRAFIA

- Atlas miasta Krakowa, pod red. K. Trafasa. (1988). Wyd. PPWK, Warszawa-Wrocław.
- Atlas roślinności rzeczywistej Krakowa. (2008). Wyd. UMK, Wydział Kształtowania Środowiska, Kraków.
- Firlet E.M. (1998). Wola Duchacka pod Krakowem – historia i krajobraz., [w:] Krzysztofory. Zeszyty Naukowe Muzeum Historycznego Miasta Krakowa, z. 20, Kraków, s. 58-75.
- Gaj. E. (2009). Na granicy miasta i łąki. Kraków.
- Hycner R. (2004). Podstawy katastru. Wyd. AGH – Uczelniane Wydawnictwa Naukowo-Dydaktyczne, Kraków.
- Instrukcja techniczna G-5 (2003). „Ewidencja gruntów i budynków”; GUGiK, Warszawa.
- Jagielski A. (2008). Rysunki geodezyjne z elementami topografii i kartografii. Wyd. GEODPIS, wyd. I, Kraków.
- Przegon W. (2004). Zmiany użytkowania ziemi w procesie urbanizacji krajobrazu na przykładzie miasta Podgórze 1784 – 1915. Wyd. Historia Jagellonica, Kraków.
- Rozporządzenie Ministra Rozwoju Regionalnego i Budownictwa z dn. 29 marca 2001 r. w sprawie ewidencji gruntów i budynków. Dz.U. Nr 38 z 2001., poz. 454.
- Ustawa o gospodarce nieruchomościami z 21 sierpnia 1997 r. Dz.U. Nr 46 z 2000 r., poz. 543 – tekst jednolity z późniejszymi zmianami.
- Ustawa o scaleniu i wymianie gruntów z 26 marca 1982 r. Dz.U. Nr 58 z 1989 r., poz. 349.
- Ustawa „Prawo geodezyjne i kartograficzne” z 17 maja 1989 r. Dz.U. Nr 100 z 2000 r., poz. 1086 – tekst jednolity z późniejszymi zmianami.
- Wężyk P., Mrugała M., Wańczyk R., Szwałko P. (2009). Portal mapowy „Zielony Kraków jako element realizacji INSPIRE”, [w:] Roczniki geomatyki, t. VII, z. 6 (36), Warszawa, s. 105-111.

Dr hab. inż. Wojciech Przegon, prof. UR  
e-mail: w.przegon@ur.krakow.pl  
Katedra Geodezji Rolnej, Katastru i Fotogrametrii  
Uniwersytet Rolniczy  
Ul. Balicka 253 A  
30-198 Kraków  
Tel. 12-662-45-34, fax. 12-662-45-03