

Justyna Wójcik

**PRACE URZĄDZENIOWO-ROLNE
W ASPEKCIE POLITYKI UE
NA PRZYKŁADZIE WSI PADEW NARODOWA**

***EQUIPMENT-AGRICULTURAL WORK
IN THE CONTEXT OF EU POLICY ON THE EXAMPLE
OF THE VILLAGE PADEW NARODOWA***

Streszczenie

W Polsce prowadzone są prace urządzenioworolne. W artykule przedstawiono rozwój obszarów wiejskich w aspekcie realizacji prac scaleniowych w krajach UE i w Polsce. Polskie działania omówiono na przykładzie wsi Padew Narodowa. Przedstawiono efekty scalenia i zagospodarowania poscaleniowego. Ukazano syntetyczne rozwiązania projektowe obszarów wsi Padew Narodowa i zestawiono je z rozwiązaniami stosowanymi w UE.

Słowa kluczowe: Prace urządzeniowo-rolne

Summary

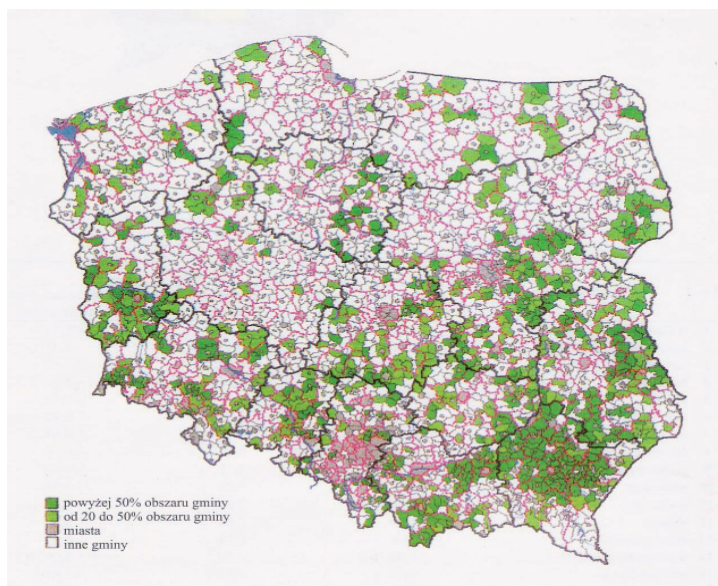
There is equipment - agricultural work in Poland. This paper presents the development of rural areas in the aspect of integrating work in EU countries and Poland. Polish works were discussed on the example of Padew Narodowa village. The paper presents the effects of consolidation and post-integration development. It shows synthetic project solutions for Padew Narodowa rural area and compares them with solutions used in the EU.

Key words: *Equipment-agricultural work*

WPROWADZENIE

Zagospodarowanie powierzchni ziemi (gruntów) jest procesem obejmującym prace urządzeniowo-rolne, służącym zaspokajaniu potrzeb człowieka, jak też bieżącym użytkowaniem ukształtowanych obiektów, polegającym na wykonywaniu czynności uprawowych lub innych służących utrzymaniu tych obiektów w stanie zapewniającym czerpanie z nich określonych korzyści [Żak 2006].

Wiejskie obiekty charakteryzują się wadliwą strukturą gruntów. Grunty rolne znajdują się w stanie rozdrobnienia, w wyniku czego mają niewielką powierzchnię oraz nieregularny kształt. Utrudnieniem dla rolników jest także niekorzystny układ dróg, ograniczający dostęp do działek, co powoduje brak możliwości wykorzystania nowoczesnych maszyn rolniczych. Występowanie rozproszenia gruntów rolnych powoduje wzrost kosztów produkcji (np. z powodu ograniczonego dojazdu do posiadanych działek). To stanowi także czynnik hamujący restrukturyzację gospodarstw rolnych. Wadliwą sytuację przestrzenną gospodarstw rolnych w znaczny sposób poprawiają zabiegi scalenia gruntów, których zapotrzebowanie w skali kraju ukazuje załączony rysunek 1.



Źródło: F. Woch 2006 Materiały szkoleniowe.

Source: Woch F. (2006) Training materiale

Rysunek 1. Zapotrzebowanie na prace scaleniowo - wymienne w skali gmin w Polsce
Figure 1. The demand for integrating - interchangeable work across municipalities in Poland

Celem niniejszego artykułu jest ukazanie zakresu merytorycznego projektu scalenia gruntów, w odniesieniu do polityki UE dla rolnictwa.

Cel ten został realizowany zgodnie z następującą procedurą:

– analiza przykładowych rozwiązań projektów prac scaleniowych w wybranych krajach UE z uwzględnieniem elementów środowiskowo – krajobrazowych,

– analiza struktury przestrzennej układu działek w gospodarstwach rolnych dla badanego obszaru ewidencyjnego – Padew Narodowa,

– analiza rozwiązań projektowych scalania dla badanego obrębu,

– odniesienie rozwiązań projektu scalenia dla badanego obrębu do rozwiązań stosowanych w UE.

Analiza została dokonana na podstawie danych ewidencyjnych oraz badania dokumentacji scaleniowej wsi Padew Narodowa

Wspólna Polityka Rolna – jako rozwój obszarów wiejskich w krajach Unii Europejskiej.

Wspólna Polityka Rolna sięga 1957 roku, która została stworzona na mocy Traktatu Rzymskiego. Celem jej jest zabezpieczenie interesów rolników, zwiększenie konkurencyjności rolnictwa wspólnotowego na rynku światowym, a także podniesienie poziomu życia mieszkańców obszarów wiejskich. Obejmuje problemy struktury agrarnej pochłaniając niemal połowę środków finansowych UE. Takie gospodarowanie przyczyniło się m.in. do: dominacji wysoko nakładowych systemów produkcji rolnej, wysokiej i wąskiej specjalizacji gospodarstw, spadku bioróżnorodności, niekorzystnych zmian struktury użytkowania ziemi, a w konsekwencji degradacji środowiska naturalnego. Z powodu dużej szkodliwości dla środowisk oraz wysokich obciążeń finansowych dokonano zreformowania Wspólnej Polityki Rolnej. Pierwsza reforma miała miejsce w 1968 r., zaś następna w 1985 r., jednak najistotniejszy wpływ na zmiany wywarła reforma wprowadzona w 1992 r. przez ministra ds. rolnictwa McShany'ego. Dotyczyła stopniowego odchodzenia od polityki podtrzymywania cen od polityki utrzymywania poziomu dochodu, zmiany funduszy strukturalnych oraz ograniczenia w wielkości produkcji.

Następna reforma Wspólnej Polityki Rolnej to Agenda 2000, która wniosła: redukcje wsparcia cenowego, zmiany w programowaniu funduszy strukturalnych, umocnienie znaczenia wielofunkcyjnego rozwoju obszarów wiejskich, a co najważniejsze propagowanie modeli środowiskowych w gospodarowaniu rolnym.

Aktualnie Wspólna Polityka Rolna UE, opiera się na trzech istotnych zasadach, a mianowicie na:

– jednolitym rynku produktów rolnych, co oznacza swobodę przemieszczania produktów na terenie całej UE,

– preferencji europejskiej, czyli na ochronie rynku wewnętrznego Unii przed napływami konkurencyjnych towarów i wahaniami cen na rynkach światowych,

– solidności finansowej, oznaczającej, że w kosztach prowadzenia Wspólnej Polityki Rolnej uczestniczą wszystkie kraje członkowskie, zaś środki finansowe gromadzone są w centralnym funduszu [Sobolewska – Mikulska 2009].

Polityka UE w aspekcie realizacji prac urzędniowo-rolnych

W ostatnich 30 latach można zaobserwować znaczny spadek liczby gospodarstw w krajach Unii Europejskiej. Dotyczy to przede wszystkim mniejszych gospodarstw, o powierzchni do 20 ha, jednak najczęściej ubyłoby gospodarstw do 5 ha.

W krajach UE do najliczniejszej grupy zaliczamy duże gospodarstwa, o powierzchni, co najmniej, 50 ha. Jest to spowodowane wewnętrznymi regulacjami prawnymi, o charakterze strukturalnym, wspierającymi racjonalną koncepcję gruntów. Jednym z przykładów uregulowań prawnych jest ograniczenie w swobodzie obrotu ziemią (niepodzielność gospodarstw rolnych), co ma na celu ochronę gospodarstw rolnych przed nieracjonalnymi podziałami, oraz zasadę niepodzielności gospodarstw rolnych w postępowaniu spadkowym. Z tej przyczyny tworzone są przez współspadkobierców spółki rodzinne.

Jednak najważniejsza jest zależność trzech składników, które muszą ze sobą współgrać, a mianowicie: rolnictwo – wieś – środowisko. Rolnictwo jest składnikiem równowagi ekologicznej, który jest wartością samoistną i w równym stopniu ważną, jak wytwarzanie dóbr i usług żywnościowych [Sobolewska – Mikulska 2009]. Dlatego też w krajach UE realizowany jest rozwój zrównoważony, który zaspokaja potrzeby ludzi obecnie, ale także i dba o przyszłe pokolenia.

Towarzyszy temu proces rozwoju obszarów wiejskich, który jest wyzwaniem dla wszystkich państw w zakresie gospodarowania, przekształcania oraz ochrony środowiska naturalnego. Uzależniony jest on od poziomu stopnia organizacji państwa i społeczeństwa. Podejmowane są projekty rozwoju obszarów wiejskich z wyszczególnionymi celami, co przedstawia tabela 1.

Kraje biorące udział w procesie rozwoju obszarów wiejskich chcą uzyskać jak najlepsze efekty. Dla Holendrów istotny był nacisk na ekonomię oraz szybki rozwój rolnictwa, a celem tego działania było powiększenie gospodarstwa, użyźnianie gleb i modernizacja pól. Jednak obecnie wyższym priorytetem jest ochrona przyrody, dbałość o rzadkie siedliska fauny i flory, odtwarzanie zniszczonego krajobrazu, co spowoduje stworzenie korzystnych warunków dla turystyki. Dlatego też, prowadzeniem skomplikowanych procesów w ramach rozwoju obszarów wiejskich jest w Holandii DLG (Dienst Landefijk Gebied) tj.: ochrona terenów uprawnych i przyrodniczych, przekształcanie krajobrazu oraz zakup ziemi dla realizacji celów określonych w projektach.

Tabela 1. Główne cele rozwoju obszarów wiejskich
Table 1. The main objectives of rural area development

| Rozwój obszarów wiejskich | |
|-------------------------------------|--|
| Cele dla rolnictwa: | Cele dla ochrony środowiska oraz walorów rekreacyjnych i krajobrazowych: |
| • ponowny podział działek | • transformacje gruntów rolnych |
| • poprawa dróg rolniczych | • zalesianie gruntów rolnych |
| • renowacja systemów melioracji pól | • ochrona cennych przyrodniczo miejsc |
| • modernizacja gospodarstw | • aranżacja podpisywania umów z rolnikami dotyczący ochrony środowiska |
| | • budowa ścieżek rowerowych i szlaków spacerowych |

Źródło: Opracowanie własne.
 Source: Own.

Instrumentem wspierającym prace związane z rozwojem obszarów wiejskich jest scalenie gruntów. W krajach UE kontrolę nad sporządzeniem projektu scalenia określa holenderska ustawa o scaleniach gruntów prowadzona przez Komitet Lokalny przy współpracy z Agencją do Spraw Scaleń, która jest komórką Ministerstwa Rolnictwa, Gospodarki Zasobami Naturalnymi i Rybołówstwa. Ustawa zawiera wszystkie wymogi dotyczące terenów scalanych określone przez politykę przestrzenną obszaru [Sobolewska – Mikulska 2002].

Głównym celem w procesie rozwoju obszarów wiejskich jest :

- uwzględnienie, w jak najpełniejszy sposób racji wszystkich zainteresowanych, reprezentujących interes różnych stron,
- zarządzanie obszarami wiejskimi, którego zadaniem jest ochrona rzadkich siedlisk fauny i flory, co przyczynia się do wprowadzenia systemu dopłat i rekompensat,
- rozwój rynku nieruchomości rolnych przyczyniający się do obrotu nieruchomościami i optymalizacji użytkowania ziemią.

Scalenie gruntów przyczyniło się do rozwoju obszarów wiejskich, m.in. dzięki poprawie warunków pracy i życia w gospodarstwach rolnych, uwzględniając aspekty kulturowe i przestrzenne. Dzięki temu gospodarstwa podniosły swoją konkurencyjność, poprzez zwiększenie swojej wydajności ekonomicznej i zmniejszenie kosztów produkcji. W krajach UE, po przeprowadzonym scaleniu, dochód czysty gospodarstw zwiększa się o ok. 46%, a ze względu na warunki dojazdu, może sięgać nawet 40% [Sobolewska-Mikulska 2009].

Celem prawidłowego opracowania Projektu Planu Rozwoju jest przeprowadzenie inwentaryzacji istniejącej infrastruktury, niezbędnej do pełnienia przypisanych funkcji. W związku z tym, istotny jest nakład prac planistycznych

połączony z zaangażowaniem urzędów i instytucji, w celu możliwości pogodzenia sprzecznych i nakładających się interesów w stosunku do określonego obszaru, tak, aby cały obszar uwzględniał przyrodnicze i kulturowe walory krajobrazu, zgodnie z interesem prywatnym i publicznym. W projektach tych ważną rolę odgrywa poprawa ukształtowania rolnej przestrzeni produkcyjnej, czyli aspekt ekonomiczny.

W państwach unijnych zostały stworzone także silne podstawy prawne generujące źródła finansowe oraz organizacje odpowiedzialne za realizację rozwoju obszarów wiejskich. „Fazą promocji”, nazywamy okres przygotowawczy, w czasie którego następuje edukacja społeczeństwa wiejskiego i pozyskanie akceptacji dla zmian. Następnie dokonywane jest planowanie i projektowanie szczegółowe oraz realizacja projektu rozwoju. Ważne jest, aby uczestnicy scalenia byli aktywni i świadomi wprowadzanych zmian.

Zabieg scalenia gruntów dla wybranego obszaru ewidencyjnego - Padew Narodowa. Charakterystyka wsi Padew Narodowa

Wieś Padew Narodowa położona jest w województwie podkarpackim, w powiecie mieleckim, w gminie Padew Narodowa. Przez miejscowość przepływa niewielka rzeka Babulówka, dopływ Sanu. Miejscowość Padew Narodowa jest siedzibą gminy i spełnia funkcję centrum administracyjnego, gospodarczego i kulturalno-oświatowego gminy. Przez teren wsi na całym jej odcinku, przebiega ruchliwa droga wojewódzka nr 985 Nagnajów - Mielec - Dębica. Długość wsi, która wynosi około 7 km, klasyfikuje Padew Narodową do grupy najdłuższych wsi w Polsce. Na tym obszarze występuje niewielki spadek terenu, gdyż przeważają nachylenia od 0 – 2 %.

Powierzchnia wsi wynosi 1852,7 ha wraz z zabudową, która jest we władaniu 1350 właścicieli i posiadaczy gruntów, w tym 505 gospodarstw rolnych. Wieś zamieszkuje około 2315 osób.

Użytki rolne należą do gleb III – VI klasy bonitacyjnej. Większą część obszaru wsi pokrywają gleby piaskowe reprezentowane przez plejstoceny osady rzeczne wykształcone jako średnio zagęszczone żwiru. Na obszarze starorzeczy występują osady rzeczne i namuły organiczne.

Analiza projektowanego scalenia

Prace scalenia gruntów na Podkarpaciu podjęto stosunkowo późno, bo dopiero tuż przed II wojną światową. Do 1945 r. prace wykonano tylko w 11 wsiach, na łącznym obszarze 7947 ha. Największe zainteresowanie scalaniem gruntów miało miejsce w latach 1946 – 1988. Łączny obszar scalonych wówczas gruntów wyniósł 20.6530 ha. Było to głównie postępowanie z urzędu, niekiedy wszczynane wbrew opinii zainteresowanych rolników. Natomiast prace

scaleniove po 1989 r. realizowane są wyłącznie na wniosek zainteresowanych właścicieli gruntów.

Scalenie gruntów realizowane w ramach Sektorowego Programu Operacyjnego „Restrukturyzacja i modernizacja sektora żywnościowego oraz rozwoju obszarów wiejskich w latach 2004 – 2006” przeprowadzono w trzech gminach woj. podkarpackiego: Padew Narodowa – gmina Padew Narodowa, Krzeszowice – gmina Kańczuga, Pawłowice – gmina Pruchnik.

Prace scaleniove w całości finansowane były ze środków publicznych, z czego 80% stanowiło dofinansowanie z Unii Europejskiej z Sekcji Orientacji Europejskiego Funduszu Orientacji i Gwarancji Rolnej (EFO i GR), a 20% z budżetu państwa.

Scalenie gruntów realizowane w ramach Sektorowego Programu Operacyjnego (SPO) w latach 2004 – 2006, to nie tylko opracowanie programu scalenia gruntów i dokumentacji geodezyjno – prawnej, ale również szereg działań o charakterze inwestycyjnym, określanych mianem zagospodarowania poscaleniowego związanego z organizacją przestrzeni produkcyjnej, w tym:

- budowy i modernizacji dróg rolniczych i dojazdowych do zabudowań gospodarczych poszczególnych uczestników scalenia,
- budowa urządzeń melioracji wodnych,
- niezbędne działania w związku ze zmianą dotychczasowej struktury gospodarstwa rolnego, w tym likwidacja zbędnych miedz, roboty rekultywacyjne umożliwiające uprawę nowo wydzielonych gruntów.

Zgodnie z ustawą z dnia 26 marca 1982 r. o scaleniu i wymianie gruntów (jednolity tekst) Dz. U. Z 2003 r. Nr 178, poz. 1749 z późniejszymi zmianami oraz materiałami zebranymi w Powiatowym Ośrodku Dokumentacji Geodezyjnej i Kartograficznej w Mielcu starosta powiatu mieleckiego postanowieniem z dnia 20.05.2005 r. Nr GN.6017 – 8/05 wszczął postępowanie scaleniove gruntów wsi Padew Narodowa, natomiast Zarząd Województwa Podkarpackiego uchwałą z dnia 20.09.2005 r. zatwierdził do realizacji działanie „Scalenie gruntów” w ramach SPO. Prace wykonano w etapach podzielonych na odpowiednie czynności w okresie od 28.12.2005 r. – 31.03.2008 r., co przedstawia tabela 2.

Efekty scalenia i zagospodarowanie poscaleniowe

W wyniku zrealizowanego scalenia z funduszy europejskich nastąpiła znaczna poprawa w parametrach przestrzenno - technicznych działek ewidencyjnych, co ilustruje tabela 3.

Tabela 2. Etapy realizacji prac scaleniowych
Table 2. Stage of integrating work.

| Etapy | | |
|--|---|---|
| I- całością prac związanych z określeniem wartości uczestników scaleń: | II - opracowanie szczegółowego projektu scalenia: | III - wyniesienie projektu w teren: |
| 1. Opracowanie założeń do projektu scalenia gruntów | 1. Opracowanie wstępnego projektu rozmieszczenia działek i jego konsultacja | 1. Okazanie projektu scalenia, zebranie uwag i ich rozpatrzenie, wprowadzenie zmian, zatwierdzenie projektu i wprowadzenie w posiadanie |
| 2. Ocena wpływu scalenia na środowisko | 2. Opracowanie projektu szczegółowego oraz rejestru po scaleniu | 2. Sporządzenie dokumentacji geodezyjno – prawnej do ujawnienia nowego stanu władania w ewidencji gruntów i budynków |
| 3. Analiza i ocena materiałów geodezyjno - kartograficznych i badanie ksiąg wieczystych | 3. Wyznaczenie i utrwalenie projektu na gruncie | |
| 4. Kontrola gleboznawczej klasyfikacji gruntów | | |
| 5. Szacunek gruntów | | |
| 6. Pomiar niezmiennych elementów projektu scalenia | | |
| 7. Opracowanie rejestru przed scaleniem | | |
| 8. Zebranie życzeń od uczestników scalenia w zakresie lokalizacji gruntów ekwiwalentnych | | |
| 9. Założenie, stabilizacja i pomiar osnowy realizacyjnej | | |

Źródło: Opracowanie własne.

Source: Own.

Tabela 3. Zmiany w liczbie i wielkości działek
Table 3. Changes in the number and size of parcels

| Lp. | Wyszczególnienie | Liczba | Współczynnik zmian |
|-----|---|--------|--------------------|
| 1. | Liczba działek przed scaleniem | 4624 | -30,8 |
| 2. | Liczba działek po scaleniu | 3200 | |
| 3. | Średnia powierzchnia działek przed scaleniem w ha | 0,40 | 30,0 |
| 4. | Średnia powierzchnia działek po scaleniu w ha | 0,52 | |

Źródło: Opracowanie własne.

Source: Own.

Czynności scaleniowe mają na celu poprawę struktury przestrzennej, przede wszystkim umożliwiając wydzielenie rolnikom gruntów rolnych w korzystnym położeniu, to znaczy w bliskiej odległości od siedliska oraz pozwalając zmniejszyć rozdrobnienie gruntów. W zamieszczonej powyżej tabeli przedstawiono liczbę działek na badanym obiekcie przed i po scaleniu. Widoczne jest zmniejszenie ilościowe działek, z 4624 na 3200, tym samym współczynnik zmian jest korzystny i wynosi 30,8. Zabiegi scaleniowe nie powodują utraty powierzchni ziemi, a wydzielone działki mają większą powierzchnię i są łatwiejsze do gospodarowania. Przed zabiegami scaleniowymi średnia powierzchnia działek wynosiła 0,4 ha i świadczyło to o dużym rozdrobnieniu, zaś po scaleniu wynosi 0,52 ha. Współczynnik zmian wyniósł 30,0. Powierzchnie działek uległy powiększeniu, co spowodowało poprawę efektywności i dochodowości struktur rolnych.

W wyniku zabiegu scalenia gruntów i realizacji założeń projektowych na obiekcie Padew Narodowa uzyskano następujące korzyści:

- zmniejszenie ilości działek ewidencyjnych w gospodarstwach rolnych o 30-50%,
- przybliżenie rozłogu gruntów poszczególnych gospodarstw rolnych do ich działek siedliskowych, średnio o ok. 1 km,
- stworzenie dojazdów do wszystkich działek,
- urządzenie przepustów zjazdowych do działek, łącznie 450 sztuk,
- urządzenie gminnych dróg dojazdowych do pól, o łącznej długości 35 km,
- uregulowanie stosunków wodnych rowami melioracyjnymi, o łącznej długości 20,8 km.

Zagospodarowanie poscaleniowe w badanej wsi ilustrują zdjęcia przedstawiające przykłady: przepustu, rowu melioracyjnego oraz drogi.

Na zdjęciu 1 przedstawiona jest realizacja rowu melioracyjnego. Jednak rozwiązanie to nie jest w pełni skuteczne, nie zapewnia biologicznej ochrony. Natomiast zdjęcie 2 obrazuje drogę obsługi rolnej pól, jest to rozwiązanie ściśle techniczne, bez elementów krajobrazotwórczych np. zadrzewień.

W wyniku przeprowadzonej analizy na badanym obiekcie scaleniowym – wsi Padew Narodowa nasuwają się następujące spostrzeżenia i wnioski. Scalenie wsi charakteryzuje się dużym rozdrobnieniem gospodarstw rolnych, jak również rozproszeniem działek tych gospodarstw w przestrzeni wsi. Zaobserwowaną szachownicę gruntów pogarsza fakt dużego rozproszenia gruntów rolnych. Rozmieszczenie działek sektora indywidualnego przestrzeni wywołuje wiele nieprawidłowości, czego dowodem jest zły stan dróg, a nawet brak dostępu drogowego z siedliska do działek. Te trudności sprawiły, że właściciele gruntów podjęli wspólną decyzję o scaleniu gruntów, które było realizowane z funduszy europejskich. W wyniku zagospodarowania po scaleniowego wybudowano nowe dojazdy, przez co każda działka posiada dostęp do drogi. Uregulowano sto-

sunki wodne poprzez wykonanie rowów melioracyjnych i budowę przepustów. Wyniki techniczne prac scaleniowych przejawiają się wzrostem średniej powierzchni działek z 0,40 ha do 0,52 ha i zmniejszeniem się liczby działek z 4624 do 3200, oraz wydzieleniem działek kwadratowych o odpowiednim wydłużeniu.



Źródło: Podkarpackie Biuro Geodezji i Terenów Rolnych.
Source: Podkarpackie Biuro Geodezji i Terenów Rolnych.

Fotografia 1. Przykład rowu melioracyjnego wykonanego na terenie objętym scaleniem (Padew Narodowa)

Figure 1. Example of a drainage ditch constructed in the integrated area (Padew Narodowa)

Fotografia 2. Przykład drogi wybudowanej pomiędzy działkami na terenie objętym scaleniem (Padew Narodowa)

Figure 2. Example of a road built between parcels in the integrated area (Padew Narodowa)

Wyszczególnione efekty scalenia gruntów sfinansowane z funduszy europejskich są niezaprzeczalnym dowodem, że na badanym obiekcie znacznie poprawiły się warunki pracy i życia ludności wiejskiej.

Syntetyczne porównanie rozwiązań projektowanych obszaru wsi Padew Narodowa i rozwiązań stosowanych w UE

W sytuacji, gdy Polska stała się członkiem Unii Europejskiej, zaistniała konieczność innego pojmowania istoty scaleń, opartej na potrzebach społeczności lokalnych oraz szeroko rozumianego ogólnonarodowego interesu gospodarczego, ponieważ dotąd potrzebę scaleń warunkował głównie wzrost produkcji rolnej lub leśnej, osiąganey jedynie poprzez tworzenie warunków do efektywniejszego gospodarowania w rolnictwie i leśnictwie. W tym celu należy ukierunkować przepisy prawne dotyczące scaleń i wymian oraz działania praktyczne na efektywne, zgodne z potrzebami społeczeństwa, wykorzystanie natu-

ralnych zasobów przestrzeni wiejskiej oraz aktywne wprowadzanie w tę przestrzeń innych dziedzin gospodarki narodowej oraz infrastruktury, której stan i dostępność dla społeczeństwa polskiego znacznie odbiega od poziomu osiągniętego przez inne kraje Unii.

Tabela 4. Analiza porównawcza badanego obiektu i rozwiązań w krajach UE
Table 4. Comparative analysis of the test object and solutions in the EU countries

| Etapy scalenia / Rozwiązania projektowe | Obszar | |
|--|----------------------------|-------------|
| | Polska - Padev Narodowa | Kraje UE |
| Zmniejszenie ilości działek ewidencyjnych w gospodarstwach rolnych | + | + |
| Przybliżenie rozłogu gruntów do ich działek siedliskowych | + | + |
| Stworzenie dojazdów do wszystkich działek | + | + |
| Urządzenie gminnych dróg dojazdowych do pól | + | + |
| Urządzenie przepustów zjazdowych do działek | + | + |
| Uregulowanie stosunków wodnych rowami melioracyjnymi | + | + |
| Pełne zaangażowanie uczestników scalenia | - | + |
| Uwzględnienie scaleń restrukturyzacyjnych | -/+ | + |
| Sprawność techniczna i organizacyjna | - | + |
| Zachowanie walorów przyrodniczo – krajobrazowych | -/+ | + |
| Rozwój rynku nieruchomości rolnych | - | + |
| Ochrona gleb i wód | - | + |

Źródło: Opracowanie własne.

Source: Ow.

Jak wynika z danych zawartych w powyższej tabeli prace scaleniowe we wsi Padev Narodowa odbiegają od kluczowych procesów rozwoju obszarów wiejskich w krajach UE. Wynika to, z wciąż nie dostosowanych przepisów prawnych, jak i ze poziomu świadomości społeczeństwa. Główne rozbieżności wynikają z zakresu ochrony środowiska i kształtowania krajobrazu wiejskiego.

Z tej przyczyny wyłania się konieczność nowelizacji ustawy z dnia 26 marca 1982 r. o scalaniu i wymianie gruntów w zakresie: określenia nowych celów scalenia, uwzględnienia scaleń restrukturyzacyjnych i infrastrukturalnych związanych z realizacją liniowych inwestycji komunikacyjnych, zobowiązania inwestorów do sfinansowania kosztów scalenia i zagospodarowania poscaleniowego w przypadku każdej inwestycji liniowej, która uzasadnia podjęcie prac scaleniowych.

Rozpoczęcie na szeroką skalę, z odpowiednim wyprzedzeniem czasowym, scaleń związanych z realizacją inwestycji liniowych, jeżeli stopień dezorganiza-

cji przestrzeni, które one wywołują, uzasadnia ich podjęcie. Opracowanie nowych standardów technologicznych (instrukcji), gdyż aktualnie obowiązujące nie są przystosowane do działań praktycznych.

PODSUMOWANIE

Celem poprawy struktury agrarnej w krajach Unii Europejskiej jest przebudowa struktury przestrzennej i obszarowej gospodarstw, m.in. w ramach scaleń gruntów, a także poprawa sytuacji mieszkańców wsi, unowocześnienie rolnictwa, ochrona środowiska i kształtowanie krajobrazu itp.

W Polsce prace związane z opracowaniem Projektu Rozwoju Obszarów Wiejskich powinny być skoordynowane z zadaniami gminy w zakresie prac nad sporządzeniem studium uwarunkowań i kierunków zagospodarowania gminy oraz wskazywać obszary priorytetowe, tj. te, które w pierwszej kolejności powinny być objęte pracami scaleniowymi i wymiennymi oraz pracami związanymi ze sporządzeniem miejscowego planu zagospodarowania przestrzennego.

Naturalną konsekwencją opracowania i wdrożenia projektu Rozwoju Obszarów Wiejskich będzie w najbliższej przyszłości rozpoczęcie w prac scaleniowo-wymiennych na tych obszarach w określonej kolejności wynikającej z uwarunkowań ekonomicznych oraz merytorycznych. Pewne rozwiązania, w tym zakresie zostały zrealizowane na badanym terenie, jednak ich zakres jest daleko niewystarczający.

Analizowana miejscowość - Padew Narodowa i przeprowadzony na jej obszarze proces scalenia gruntów w sposób wystarczający poprawia rozłóg w gospodarstwach rolnych, jednak nie w pełni realizuje wytyczne w zakresie rozwiązań środowiskowo - krajobrazowych przyjęte w krajach UE.

BIBLIOGRAFIA

- Noga K. *Metodyka opracowania i realizacji prac scalenia w wymiany gruntów w ujęciu kompleksowym*. SWWoTRwK, Kraków 2001.
- Noga K. *Metodyka programowania prac scaleniowych i technologia ich wykonywania w terenach górskich (na przykładzie beskidzkiej zlewni Soty)*. ZNAR im, H. Kołłątaja w Krakowie, Kraków 2001.
- Sobolewska – Mikulska K. *Ochrona środowiska jako element gospodarowania gruntami na obszarach wiejskich w Polsce, Chorwacja 2009*, s. 11.
- Sobolewska – Mikulska K. *Metodyka rozwoju obszarów wiejskich z uwzględnieniem wybranych procedur geodezyjnych w aspekcie integracji z Unią Europejską*, OWPW, Warszawa 2009, s. 17-19.

- Sobolewska – Mikulska K. *Prace scaleniowe po akcesji do Unii Europejskiej*. PG SIGMA NOT. Nr 1/2005, Warszawa 2005, s. 10 – 13.
- Sobolewska – Mikulska K., Pułeczka A. *Scalenia i wymiany gruntów w rozwoju obszarów wiejskich*, OWPW, Warszawa 2007.
- Zysk E. *Struktura użytkowania gruntów rolnych w Polsce na tle krajów Unii Europejskiej ze wskazaniem kierunków rozwoju polityki gospodarowania ziemią rolną*, PG SIGMA NOT. Nr 3/2005, Warszawa 2005, s. 17 – 20.
- Żak M. *Podstawy geodezyjnego urządzania gruntów rolnych*, WAR w Krakowie, Kraków 2006, s. 7.

Mgr inż. Justyna Wójcik
Zakład Katastru i Gospodarki Nieruchomościami
Wydział Geodezji i Kartografii
Politechnika Warszawska
Plac Politechniki 1
00-661 Warszawa
tel. 669 960 156
e-mail: justynaa.wojcik@wp.pl