

Beata Szafrńska

PRZESTRZENNE ASPEKTY STRUKTURY AGRARNEJ W MAŁOPOLSCE

SPATIAL ASPECTS OF AGRICULTURAL STRUCTURE IN MALOPOLSKA

Streszczenie

Dokładna analiza struktury agrarnej daje możliwość m.in. racjonalnego planowania przestrzennego, monitorowania gospodarki mieniem samorządu terytorialnego, czy też wspomaganie w pozyskiwaniu funduszy strukturalnych ze środków unijnych.

Celem artykułu jest wskazanie obszarów o najtrudniejszych warunkach gospodarowania związanych z niekorzystną strukturą agrarną. Odpowiednia analiza danych katastralnych umożliwiła trafne wskazanie obszarów o największych potrzebach pilności przeprowadzenia poprawy struktury agrarnej. Racjonalne programowanie prac urzędniowo-rolnych, czyli wyznaczenie obszarów priorytetowych do tego typu zabiegów, z poziomu województwa, możliwe jest jedynie w przypadku analizy aktualnych danych przestrzennych, dla których podstawą informacji jest ewidencja gruntów i budynków. Obszarem badawczym zostało objęte całe województwo małopolskie.

Słowa kluczowe: struktura agrarna, rozwój obszarów wiejskich, ewidencja gruntów i budynków, geodezja rolna.

Summary

Precise analysis of agricultural structure gives among others possibility of rational spatial planning, monitoring of the management of a local government's property and supporting of the acquisition of structural funds from EU.

The aim of the paper is to show course and directions of changes of agricultural structure. Suitable analysis of cadastral data allowed to point at areas of the biggest priority of performing improvement of agricultural. Reasonable plan-

ning of arrangement - agricultural works, that is indication of priority areas for this kind of processes from the level of region is only possible in case of consistent and synchronized spatial databases, for which cadastre is the basis of information. The area of interest is Małopolskie region.

Key words: *agricultural structure, development of rural areas, cadastre, agricultural surveying*

WSTĘP

W obliczu płatności obszarowych, przyznawanych rolnikom ze środków unijnych, w ramach przejściowego uproszczonego systemu wsparcia dochodów oraz zrównoważonego rozwoju obszarów wiejskich, problem regionalnych warunków rolnictwa jest dziś bardziej doceniany. Zgodnie z art. 7 c, pkt. 4 ustawy z dnia 17 maja 1989 r. Prawo geodezyjne i kartograficzne do zadań marszałka województwa należy w szczególności: analiza zmian w strukturze agrarnej oraz programowanie i koordynacja prac urzędniowo-rolnych. Jednocześnie głównym celem określonym w Programie Rozwoju Obszarów Wiejskich na lata 2007-2013 w rozporządzeniu Ministra Rolnictwa i Rozwoju Wsi (DzU.80, poz.480 z dnia 2008 r. ze zm.) w działaniu 125. Poprawianie i rozwijanie infrastruktury związanej z rozwojem i dostosowaniem rolnictwa i leśnictwa, schemat I jest „Poprawa struktury obszarowej gospodarstw rolnych poprzez wykonanie prac scaleniowych”. W dużej mierze to struktura agrarna decyduje o wydajności produkcji rolniczej i kierunkach jej rozwoju dla danego obszaru.

Rolnictwo w Małopolsce charakteryzuje się dużym zróżnicowaniem regionalnym, niekorzystną strukturą agrarną zachowującą w większości tradycyjny charakter. Zadecydowały o tym czynniki historyczne, przyrodnicze i ekonomiczno-społeczne oraz w dużym stopniu tradycja.

W tej sytuacji zasadniczym celem rozwoju obszarów wiejskich musi być dokonanie w nim wszechstronnych zmian strukturalnych, które umożliwią między innymi, kształtowanie właściwej struktury agrarnej w tym struktury obszarowej gospodarstw. Na poprawę struktury agrarnej w istotny sposób będą wpływały: obrót ziemią, scalenie i wymiana gruntów, system rent strukturalnych oraz tworzenie grup producenckich.

METODYKA I ZAKRES OPRACOWANIA

Celem pracy jest ocena struktury agrarnej w województwie małopolskim na podstawie przetworzonych danych ewidencji gruntów i budynków, prowadzonych przez powiatowy zasób geodezyjny i kartograficzny. Ewidencja gruntów i budynków jest zbiorem informacji o gruntach, budynkach i lokalach, ich właścicielach oraz innych osobach fizycznych lub prawnych władających tymi

gruntami, budynkami i lokalami. Na podstawie analizy zbiorczych danych objętych ewidencją gruntów i budynków opracowano wykresy oraz mapy tematyczne mające na celu zobrazowanie zróżnicowania gmin w strukturze agrarnej gruntów województwa Małopolskiego. Z analizy wyłączono obszary gmin miejskich w województwie.

Szeroko rozpowszechniony problem rozdrobnienia gospodarstw rolnych występuje głównie w sektorze gospodarstw indywidualnych i tylko tego typu gospodarstwa wzięto pod uwagę w analizie. Do grupy rejestrowej 7.1 zalicza się te grunty, które są własnością osób fizycznych, oraz grunty, których właściciele nie są znani, znajdujące się we władaniu, na zasadach samoistnego posiadania tych osób, które w rozumieniu przepisów podatkowych wchodzą w skład gospodarstw rolnych.

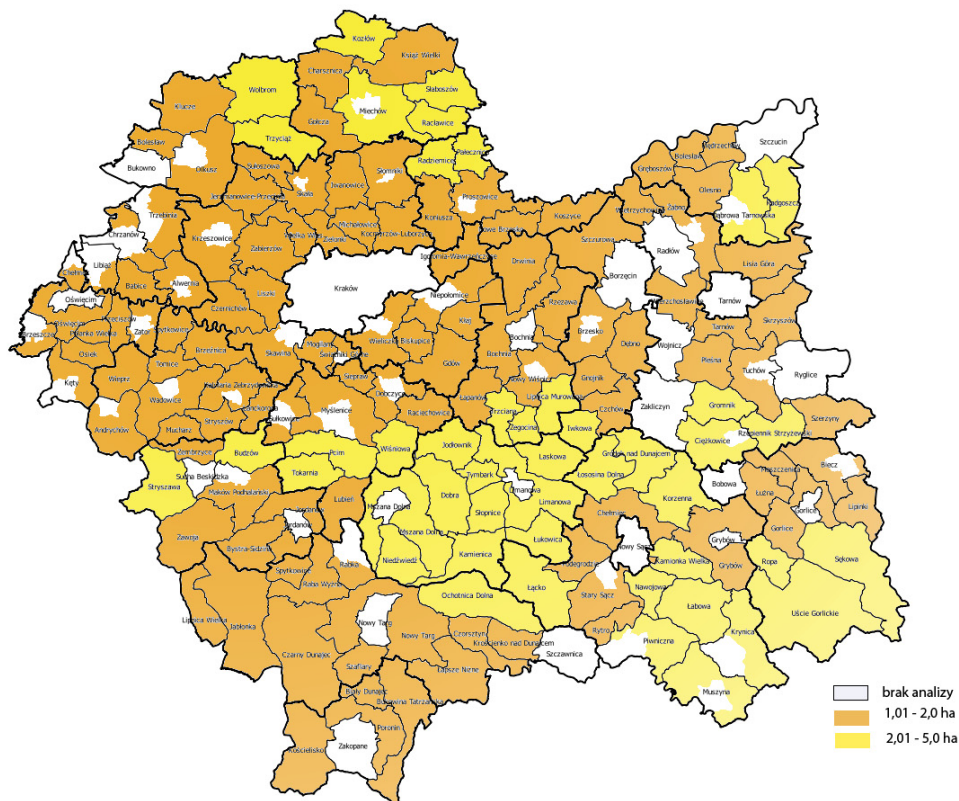
Cechą charakterystyczną województwa Małopolskiego jest duże zróżnicowanie terytorialne, duża bioróżnorodność, naturalny krajobraz, bogaty zasób siedlisk, duże rozdrobnienie gospodarstw rolnych oraz największa w Polsce liczba działek w gospodarstwach. Znaczna część województwa leży w obszarach o niekorzystnych warunkach gospodarowania, a struktura agrarna gospodarstw jest powodem do nieprawidłowego lub nierolniczego wykorzystania przestrzeni.

Suma wszystkich działek ewidencyjnych w województwie wynosi 3 744 017, natomiast działek ewidencyjnych w gospodarstwach indywidualnych 2 025 280, co stanowi 54% wszystkich działek. W związku z tym, badania obejmują tylko gospodarstwa indywidualne ponieważ są one dobrym odzwierciedleniem struktury agrarnej na obszarach rolniczych.

WYNIKI BADAŃ

Na podstawie analizy danych ewidencyjnych, określono liczbę gospodarstw w poszczególnych gminach województwa Małopolskiego w przedziałach obszarowych: 1,0-2,0 ha, 2,01-5,0 ha, 5,01-10,0 ha oraz powyżej 10 ha. Dominującą grupą (dla 72% gmin) jest przedział 1,0-2,0 ha, natomiast pozostałe 28% gmin, znalazło się w przedziale 2,01-5,0 ha (rys. 1.).

W województwie Małopolskim żadna gmina nie charakteryzuje się przeważającą wielkością liczby gospodarstw z przedziału powyżej 5,01 ha. Najkorzystniejszą strukturę obszarową gospodarstw mają powiaty: nowosądecki i limanowski, w których aż 11 gmin, ma najwięcej gospodarstw rolnych powyżej 2 ha. Nieco mniej po 4 gminy ma powiat tarnowski i miechowski, natomiast po 3 gminy są w powiecie myślenickim i bocheńskim (tab. 1).

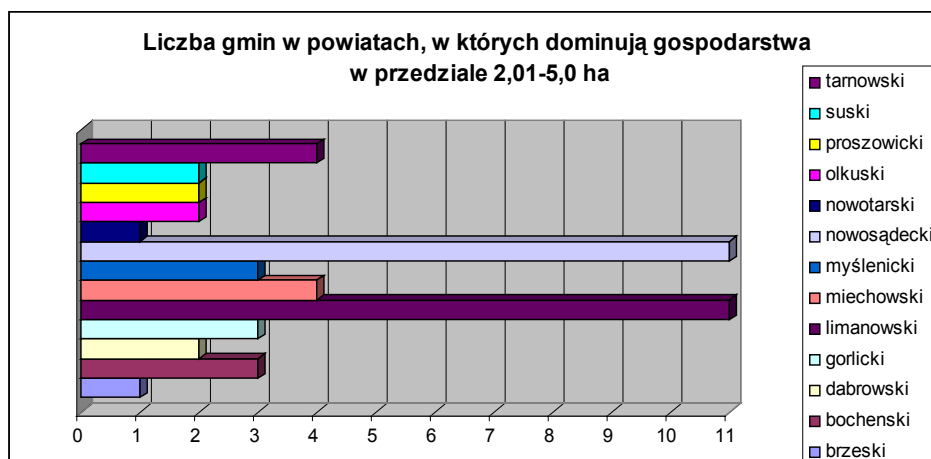


Źródło: opracowanie własne.
Source: Self-reported study

Rysunek 1. Liczba gmin w powiatach, o dominujących gospodarstwach.
Figure 1. Number of communes in districts of dominating farms

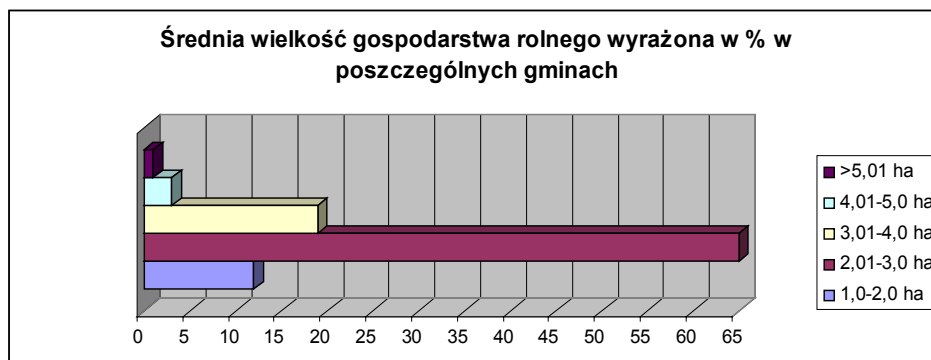
W pozostałych powiatach województwa, dominującą wielkością gospodarstw indywidualnych jest przedział 1,0-2,0 ha. Wielkości te świadczą o bardzo dużym rozdrobnieniu gospodarstw i pilnej potrzebie poprawy struktury obszarowej. W szczegółowej analizie gmin obliczono średnią powierzchnię gospodarstwa rolnego. Aż 87 % gmin w województwie posiada gospodarstwa o średniej wielkości od 2,01 do 5,0 ha, 12% stanowią gminy z przedziału 1,01-2,0 ha, natomiast tylko 1% gmin posiada średnią powierzchnię gospodarstwa powyżej 5 ha. Najwięcej gospodarstw jest w przedziale od 2 do 3 ha aż 65% gmin, 19% od 3,01 do 4,0 ha, a 3% z przedziału 4,01-5,0 ha (tab. 2).

Tabela 1. Liczba gmin w powiatach, w których dominują gospodarstwa z przedziału 2,01-5,0 ha
Table 1. Number of communes in districts where dominate farms within range 2,01-5,0 ha



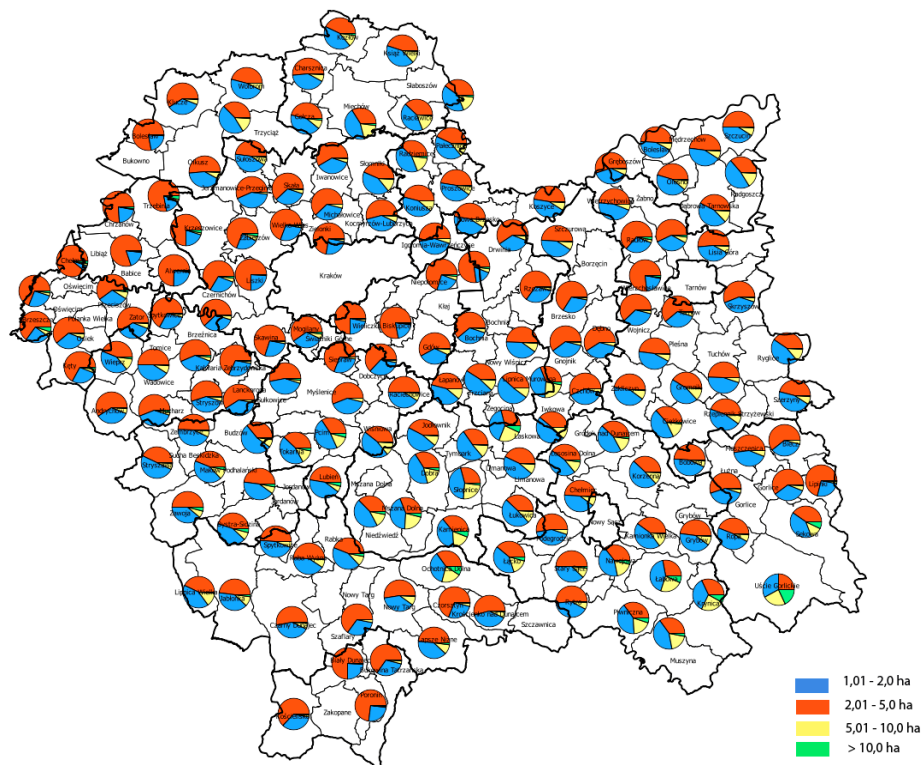
Źródło: opracowanie własne.
 Source: Self-reported study.

Tabela 2. Średnia wielkość gospodarstwa rolnego wyrażona w % w poszczególnych gminach
Table 2. Average farm size expressed as a percentage in communes individual



Źródło: opracowanie własne.
 Source: Self-reported study.

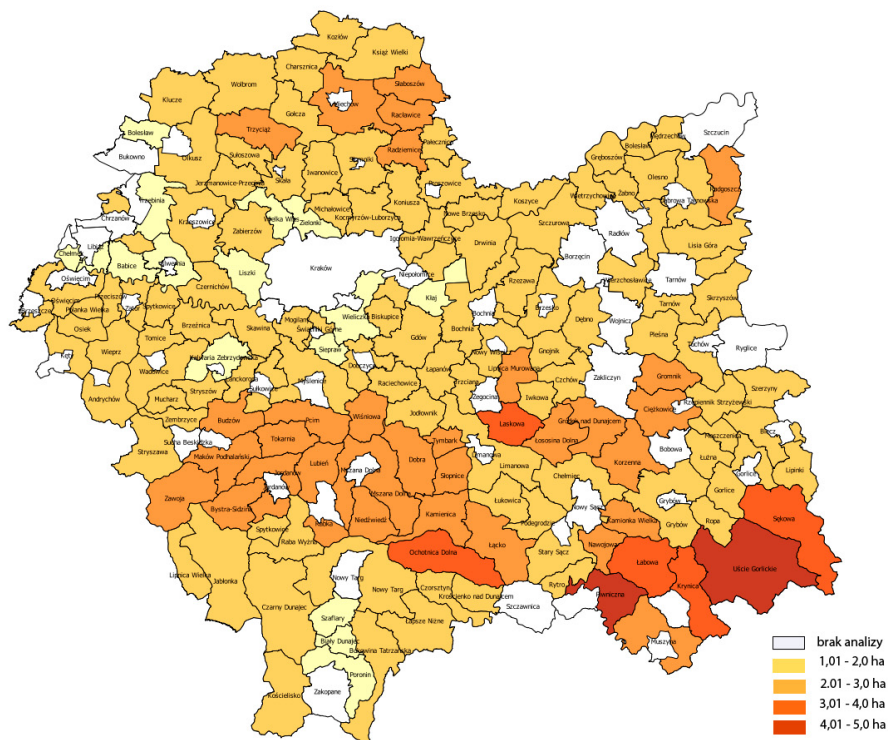
Na rysunku 2 przedstawiono procentowy udział wielkości gospodarstw w poszczególnych przedziałach obszarowych, dla poszczególnych gmin województwa Małopolskiego.



Źródło: opracowanie własne.
Source: Self-reported study

Rysunek 2. Procentowy udział wielkości gospodarstw w poszczególnych przedziałach obszarowych
Figure 2. Percentage of interest size of farms in individual interval of area

Na rysunku 3 przedstawiono średnią powierzchnię gospodarstwa indywidualnego dla poszczególnych gmin województwa małopolskiego, w przedziałach obszarowych od 1,0 ha do 5,01 ha.

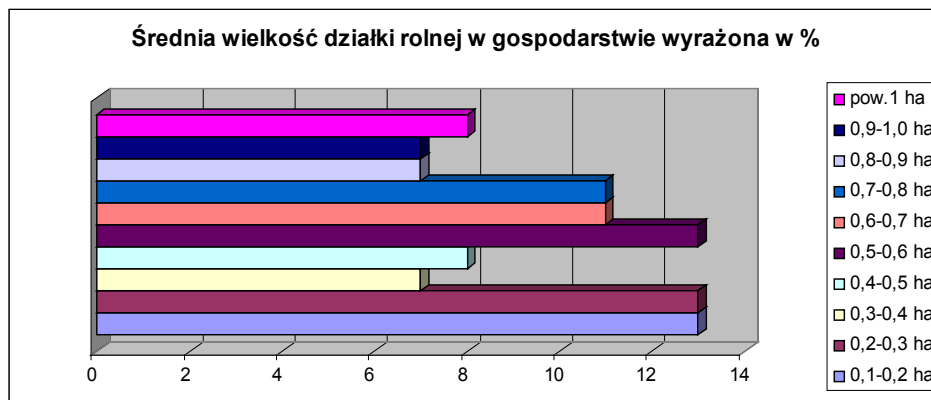


Źródło: opracowanie własne.
Source: Self-reported study.

Rysunek 3. Średnia powierzchnia gospodarstw
Figure 3. Average area of farms

Uzyskana w wyniku badań liczba działek ewidencyjnych w gospodarstwach indywidualnych wynosi ok. 2 mln i stanowi jedynie 54% wszystkich działek ewidencyjnych w województwie. Analizą objęte zostały tylko te obszary, które odzwierciedlają strukturę obszarową małopolskiego rolnictwa. Spośród 182 gmin w województwie aż 13% z nich posiada średnią wielkość działki w przedziałach od 0,1 do 0,2 ha oraz 0,2 do 0,3 ha oraz 0,5 do 0,6 ha. Nieco mniej, bo 11% gmin charakteryzuje się średnią powierzchnią działki od 0,6 ha do 0,7 ha oraz 0,7 ha do 0,8 ha. Natomiast działek o średniej powierzchni powyżej 1 ha jest w 8 % gmin, są to: Uście Gorlickie, Słomniki, Raciechowice, Muszyna, Miechów, Łososina Dolna, Łabowa, Laskowa, Książ Wielki, Krynica-Zdrój, Korzenna, Jodłownik, Gródek Nad Dunajcem i Ciężkowice (tab. 3).

Tabela 3. Średnia wielkość działki rolnej wyrażona w procentach.
Table 3. Average size of agricultural land Expressesem In percentage



Źródło: opracowanie własne.
 Source: Self-reported study

Uzyskana w wyniku badań liczba działek ewidencyjnych wynosząca około 3,744 mln jest bardzo duża. Wcześniej wykonane analizy dla obszaru województwa małopolskiego w roku 2002-2003, odzwierciedlały strukturę agrarną wszystkich działek ewidencyjnych, bez odróżnienia, które z nich wchodzi w skład gospodarstwa rolnego. Na podstawie tak wykonanych analiz otrzymano średnią powierzchnię działki ewidencyjnej na poziomie 0,3750 ha. Biorąc jednak pod uwagę liczbę działek wchodzących w skład gospodarstw indywidualnych tj. 2,025 mln oraz powierzchnię ogółem gospodarstw indywidualnych, otrzymano średnią powierzchnię działki w gospodarstwie 0,457 ha.

Wielkość ta potwierdza informacje o nieprawidłowej strukturze powierzchniowej działek w województwie Małopolskim. Użytki rolne stanowią 86% powierzchni wszystkich gospodarstw indywidualnych w województwie małopolskim.

Szczególnie niekorzystna jest sytuacja w powiatach: nowotarskim, suskim, wadowickim, tatrzańskim, chrzanowskim, oświęcimskim i myślenickim gdzie średnia wielkość działki jest poniżej 0,40 ha. Zupełnie inaczej jest w powiecie gorlickim, nowosądeckim, dąbrowskim, limanowskim, proszowickim, gdzie średnia wielkość działki sięga powyżej 0,7 ha, czy też w powiecie tarnowskim gdzie średnia wielkość działki to 0,60 ha oraz powiecie miechowskim (0,8 ha). Największą średnią wielkość działki ma powiat nowosądecki, bo aż 0.9 ha.

WNIOSKI

Wykonane analizy dostarczają informacji na podstawie aktualnych i obowiązujących danych z zakresu ewidencji gruntów i budynków w zakresie strukturalnych różnicowań obszarowych poszczególnych gmin województwa małopolskiego. Trudności w rozwoju obszarów wiejskich województwa można zidentyfikować analizując jej wybrane parametry struktury przestrzennej. Głównym celem realizacji niniejszych prac było wskazanie obszarów o najpilniejszych potrzebach wykonania prac urzędnioworolnych oraz przygotowanie dokumentacji pozwalającej wykorzystać środki unijne w ramach realizowanych programów pomocowych takich jak Program Rozwoju Obszarów Wiejskich 2007-2013 w zakresie urządzania terenów rolnych. Zaplanowane zabiegi (techniczno-organizacyjne) uwzględniają uwarunkowania obszarowe i mają na celu dostosowanie struktury przestrzennej obszarów wiejskich do potrzeb organizacji rolniczej przestrzeni produkcyjnej

Zabiegiem geodezyjno-urzędniowym, porządkującym ład struktury agrarnej, jest scalenie i wymiana gruntów, stanowiące podstawę do całościowego rozwoju wsi, gospodarstw rolnych, ochrony i kształtowania środowiska przyrodniczego. Najistotniejszym zadaniem jest poprawne i celowe wskazanie obszarów o największych potrzebach przeprowadzenia tego typu zabiegów urzędnioworolnych. Biorąc pod uwagę bardzo duże potrzeby w województwie małopolskim zmian strukturalnych oraz wysokie koszty przeprowadzenia postępowania scaleniowego i zagospodarowania poscaleniowego, należy z dużą wagą i pełną odpowiedzialnością je wyznaczać.

BIBLIOGRAFIA

- Bożek J. *Zmiany przestrzennego różnicowania struktury agrarnej, zasiewów i użytków rolnych w Polsce w latach 2002 i 2007*. Roczniki Nauk Rolniczych, seria G, T. 97, z. 4, 2010.
- Kukuła K. *Z problematyki badań nad strukturą agrarną w Polsce w ujęciu przestrzennym*. Acta Scientiarum Polonorum . Oeconomia., nr 6(4), s. 19-27, 2007.
- Gorzalczyńska-Koczkodaj M. *Rola i znaczenie analizy w podejmowaniu decyzji inwestycyjnych przez organy samorządowe*. Zeszyty Naukowe Uniwersytetu Szczecińskiego, nr.620, Ekonomiczne problemy usług nr.61, 2010r.
- Urząd Marszałkowski Województwa Małopolskiego, Analiza Struktury Agrarnej, 2010 r.

Mgr inż. Beata Szafrąńska
bszaf@agh.edu.pl
tel. 507819607
Akademia Górniczo-Hutnicza
Al. Mickiewicza 30
Kraków