

POLSKA AKADEMIA NAUK
KOMISJA TECHNICZNEJ INFRASTRUKTURY WSI

POLISH ACADEMY OF SCIENCE
COMMISSION OF TECHNICAL INFRASTRUCTURE

INFRASTRUKTURA I EKOLOGIA TERENÓW WIEJSKICH

10

INFRASTRUCTURE AND ECOLOGY OF RURAL AREAS

Seria: monografia
monograph

Danuta Sochacka, Monika Kraszewska

***KRAJOBRAZY KULTUROWE KRESÓW WSCHODNICH
W FOTOTECE IGNACEGO RABCZUKA***

***CULTURAL LANDSCAPES
OF THE EASTERN BORDERLANDS
IN IGNACY RABCZUK'S PHOTO COLLECTION***

Kraków 2008

RADA PROGRAMOWA - RESEARCH COUNCIL

Rademir Adamowský (*Praga*), Waclaw Bieda, Jerzy Gruszczyński,
Dušan Húska (*Nitra*), Stanisław Krzanowski (przewodniczący), Antoni T. Miller,
Jan Pawelek, Artur Radecki-Pawlik, Jerzy Ratomski, Czesław Rycąbel,
Janusz Lech Siemiński, Stefan Stojko (*Lwów*), Rastislava Stolična (*Bratysława*),
Ryszard Ślizowski, Gerlind Weber (*Wiedeń*), Stanisław Węglarczyk,
Andrzej Woźniak, Zdzisław Wójcicki

KOMITET REDAKCYJNY - EDITORIAL BOARD

Jerzy Gruszczyński (red. naczk.), Jerzy Kwapisz (z-ca red. naczk.),
Anna Krakowiak-Bal (sekretarz), Stanisław Węglarczyk (red. angielska)

WYDAWCA - EDITOR

Komisja Technicznej Infrastruktury Wsi PAN w Krakowie
Katedra Technicznej Infrastruktury Wsi Uniwersytetu Rolniczego w Krakowie

Copyright by:

Katedra Technicznej Infrastruktury Wsi, ul. Balicka 116 B, 30-149 Kraków

ADRES REDAKCJI - EDITORIAL OFFICE ADDRESS

Redakcja HETW, ul. Balicka 116 B, 30-149 Kraków, tel. (12) (663) - 46 59, - 46 58, - 46 55
Fax: (12) 663 46 60, e-mail: gruszczyński@ar.krakow.pl, www.infraeco.pl

ISSN 1732-5587

Okladka: Adam Chłobowski
Korekta i adiustacja: Krystyna Oliwa

Skład komputerowy, druk, oprawa:
S.C. DRUKROL, AL. 29 Listopada 46, Kraków, tel. (12) 412 46 50

Monografię opracowano w Katedrze Geodezyjnego Urządzania Terenów Wiejskich
Uniwersytetu Rolniczego im. Hugona Kollątaja w Krakowie

Recenzent: Prof. dr hab. inż. Zbigniew Piasek

SPIS TREŚCI

Od Redakcji	
Wprowadzenie	11
1. Autor fototeki, geodeta, mgr inż. Ignacy Rabczuk	13
2. Cel, zakres, metoda opracowania. Wartość dokumentalna serwisu fotograficznego	17
3. Historyczne zasięgi terytorialne ziem polskich. Pojęcie i nazwa Kresy	21
3.1. Historyczne zasięgi terytorialne Polski	21
3.2. Zakres obszarowy i czasowy ujęty w publikacji	21
3.3. Pojęcie Kresy Wschodnie	22
4. Krajobraz kulturowy. Pojęcia, definicje	31
5. Województwo lwowskie (okres studiów 1927–34 r. Okres pracy czerwiec 1934 r. – grudzień 1935 r.)	37
5.1. Krótka charakterystyka województwa i miasta	37
5.2. Okres studiów	38
5.3. Okresy pracy wakacyjnej	40
5.4. Praca w powiecie drohobyckim	40
5.5. Krajobrazy z ziemi lwowskiej	41
6. Województwo Poleskie (okres pracy luty 1926 do końca grudnia 1937 r.)	59
6.1. Krótka charakterystyka województwa i miasta	59
6.2. Praca na obszarze powiatu brzeskiego	60
6.3. Praca na obszarze powiatów pińskiego i lumieckiego	60
6.4. Okres pracy na obszarze powiatu stołńskiego	62
6.5. Jarmarki i targi poleskie	62
7. Województwo nowogródzkie (okres od stycznia 1938 r. do końca grudnia 1938 r.)	87
7.1. Krótka charakterystyka województwa i miasta	87
7.2. Okres pracy w województwie nowogródzkim	88
Bibliografia	107
Streszczenie	109
Summary	111

CONTENTS

Introduction	11
1. Ignacy Rabczuk, M. Sc. Engineer and geodesist, author of the Photo-Portfolio	13
2. Objective, scope, method of compilation and reworking. The documentary value of photographic service	17
3. Historical, territorial range of Polish lands	21
3.1. Historical, territorial ranges of Poland	21
3.2. Area- and time-related range referred to in the paper	21
3.3. The notion of Eastern Borderlands	22
4. Cultural Landscape. Notions and definitions	31
5. The Province of Lviv	37
5.1. Brief description of the Province and the City of Lviv	37
5.2. Period of university studies	38
5.3. Period of holiday work	40
5.4. Period of employment in the county (Polish: powiat) of Drohobycz	40
5.5. Landscapes of the Lviv Region	41
6. The Province of Polesie	59
6.1. Brief description of the Province and the City	59
6.2. Period of employment in the county of Brześć	60
6.3. Period of employment in the counties of Pińsk and Luminiec	60
6.4. Period of employment in the county of Stolin	62
6.5. Farmer's Markets & Fairs in the Province of Polesie	62
7. The Province (Polish: województwo) of the City of Navahrudak	87
7.1. Brief description of the Province and the City of Navahrudak	87
7.2. Period of employment in the Province of Navahrudek	88
Literature	107
Summary	111

OD REDAKCJI

Dokładnie rok temu wydaliśmy monografię Zespoły dworsko-folwarczne w strukturze i krajobrazie wsi autorstwa Danuty Sochackiej i Moniki Kraszewskiej. Teraz oddajemy do rąk Czytelników nową monografię Auterek, w której przedstawiają bogatą spuściznę fotograficzną swojego ojca i dziadka – profesora Ignacego Rabczuka, geodety, absolwenta Politechniki Lwowskiej z roku 1934, współtwórcy Oddziału Geodezji Urzędzeń Rolnych na Wydziale Inżynierii Środowiska i Geodezji Uniwersytetu Rolniczego w Krakowie.

Ignacy Rabczuk miał wiele zainteresowań; dyplomowany inżynier, w czasie studiów czynny w organizacjach studenckich, członek znanego i cenionego chóru akademickiego, szybownik, narciarz, sportowiec i oczywiście fotograf.

Fotografował wszystko. Dzięki temu otrzymujemy obraz życia na Kresach Wschodnich naszej ojczyzny do września 1939 roku. Na tych czarno-białych zdjęciach utrwalono część życia akademickiego, obraz pięknego miasta, krajobrazy tych stron i ludzi; podczas pracy, przy codziennych zajęciach, odpoczynku, kolegów Autora i ludzi przypadkowo spotkanych na targu i przy innych codziennych czynnościach.

Autorki opisują metodycznie całą fototekę, dając rys historyczny Regionu i opis województw ówczesnej Polski, w których żył i pracował Ignacy Rabczuk, uzupełniając zbiór fotografiami innych autorów, w tym największego piewcy Kresów – Jana Bulhaka.

Czytelnik pochodzący z tych stron – z sentymentem i wrażliwością – przełądnie publikację, wracając do stron urodzenia, tej pięknej ziemi, zroszonej potem wielowiekowej pracy i krwią pomordowanych w czasach ostatniej wojny światowej Rodaków.

Wszyscy inni mogą zadumać się nad czarno-białym wprawdzie, ale przecież kolorowym obrazem, czasu, ludzi i kraju. Utraconego. A jednak żal.

I.G.

Wnuczce i córce Magdaleny Kraszewskiej

Autorki

WPROWADZENIE

„Każdy naród powinien mieć swoją ziemię i swoje granice, choćby był najmniejszy. Ale w istocie swą tą rzecz nie była wcale prosta i niewinna. Bo oto zakłócał się, przesunął, okręcił w posadach swoich świat – i te same słowa, ta sama prosta prawda znaczyła już w tej chwili zupełnie co innego. Dawniej słowa – swoja ziemia i swoje granice – to była właśnie Polska. Dziś oznaczają one pomniejszenie granic...”. Zofia Nalkowska. Jak pasują do powojennej sytuacji te słowa, gdy musieliśmy się zmierzyć z politycznymi realiami, pogodzić z terytorium Polski bez Kresów Wschodnich i utratą ojczyzny wielu Polaków, ojczyzny, do której nie ma już powrotu. Dlatego warto i trzeba o tej ziemi pięknej i bogatej pamiętać.

Kresy Wschodnie, po II wojnie światowej w 1945 r., zostały wcielone do ZSRR i przez kilkadziesiąt lat tworzyły trzy związkowe republiki.

W latach dziewięćdziesiątych ubiegłego wieku powstały z nich niepodległe państwa Litwa, Białoruś i Ukraina. Po latach wzajemnych niechęci coraz lepsze stają się relacje ze wschodnimi sąsiadami, obecnymi gospodarzami tych ziem. Dzięki temu możemy coraz swobodniej mówić i pisać o ludziach, zdarzeniach, i miejscach ważnych dla Polaków, a zwłaszcza dla Kresowiaków. Obiektywnie odtwarzać historię wschodnich rubieży II Rzeczypospolitej oraz otwarcie przyznawać się do utraconego dziedzictwa kulturowego, które teraz jest wspólnym dobrem.

W ostatnich czasach pojawia się coraz więcej prac naukowych i popularno-naukowych dotyczących dawnych i współczesnych Kresów Wschodnich. Otwierają się coraz szerzej granice oraz archiwa litewskie, białoruskie i ukraińskie. Również osoby prywatne udostępniają zbiory, które skrzętnie były przechowywane przez kilkadziesiąt powojennych lat. Uzupełniają one skatalogowane i uporządkowane zasoby archiwalne. Zdarza się trafić, w tych rodzinnych pamiątkowych zbiorach, na unikalne dokumenty, ponieważ ich właściciele rzadko dokonywali selekcji naruszającej całość zbioru.

W fototece Ignacego Rabczuka zachowało się do czasów współczesnych, kilkaset zdjęć z okresu międzywojennego. Duża część dokumentacji fotograficznej dotyczy województw: lwowskiego, poleskiego i nowogródzkiego z obszarów, na których pracował jako geodeta. W zbiorach znajdują się też fotografie innych autorów, kartki pocztowe, stare zdjęcia, przewodniki, publikacje krajoznawcze i mapy. Cała kolekcja związana jest tematycznie z szeroko pojętym krajobrazem naturalnym, kulturowym i zurbanizowanym, któremu klimatu i kolorytu nadawali mieszkańcy tych ziem.

1. AUTOR FOTOTEKI, GEODETA MGR INŻ. IGNACY RABCZUK



Ignacy Rabczuk – fot. okres międzywojenny

Ignacy Rabczuk urodził się w 1 XII 1904 r. w Wygodzie. W niedługim czasie rodzina przeprowadziła się do pobliskiej Doliny położonej w woj. stansławowskim na Podolu. Tam spędził dzieciństwo i lata szkolne.

W 1927 r. rozpoczął studia na Politechnice Lwowskiej. Po zaliczeniu roku na Wydziale Ogólnym wybrał Wydział Inżynierii Lądowo-Wodnej, Oddział Mierniczy. Dyplom magistra inżyniera mierniczego uzyskał w 1934 r.

W czasie studiów aktywnie działał w Związku Studentów Inżynierii. Wpierw pełnił funkcję sekretarza, a w latach 1929–1934 prezesa. Był założycielem (w 1933 r.) i członkiem chóru „Eriana”, należał do słynnego akademickiego Chóru i Orkiestry Politechniki Lwowskiej. Pracował w Rozgłośni Polskiego Radia we Lwowie nadającej audycje pt. „Kwadrans akademickie”. Brał czynny udział w budowie II Domu Techników Bratniej Pomocy Politechniki Lwowskiej, w którym następnie zamieszkał [Kamela 1981].

Po studiach wziął udział w konkursie na stanowisko geodety. Został zatrudniony na etacie inżyniera mierniczego w Instytucie Geofizyki Stosowanej Firmy „Pionier” we Lwowie. Pracował w grupie sejsmiczno-refleksyjnej w okresie od czerwca 1934 do grudnia 1935 r.

W lutym 1936 r. otrzymał pracę w Izbie Skarbowej w Brześciu n/Bugiem na stanowisku mierniczego powiatowego. Po pięciu miesiącach awansował na

mierniczego wojewódzkiego. Pracował w Wojewódzkiej Komisji Klasyfikacyjnej na obszarze województwa poleskiego.

W styczniu 1938 r. został przeniesiony na równorzędne stanowisko do Izby Skarbowej w Nowogrodku, gdzie nadzorował wykonywanie pomiarów, akcję zbierania i aktualizacji map oraz opracowywania fotoplanów. Kolejne przeniesienie, w ramach tej samej instytucji, tym razem do Kielc nastąpiło w grudniu 1938 r., gdzie pracował do wybuchu II wojny światowej.

Po wykonaniu rozkazu przekazania tajnej dokumentacji geodezyjnej przedstawicielom polskiego rządu w Lublinie (początek września 1939 r.), uciekając przed Niemcami dotarł do rodzinnej Doliny. Tam został zatrudniony w urzędzie katastralnym, a następnie w leśnictwie w pobliskim Weldziju, gdzie pracował kolejno na stanowisku rysownika, technika, inżyniera gospodarki leśnej i p.o. nadleśniczego. W tym okresie uczestniczył w ruchu oporu jako kurier pod pseudonimem „Stefan”.

W marcu 1944 r. podczas ucieczki wraz z rodziną został aresztowany przez Niemców na granicy z Węgrami. Osadzono ich w obozie karnym w Szatoralysujheld, a później przeniesiono do obozu dla uchodźców w Budapeszcie. W grudniu 1944 r. wywiezieni wszyscy zostali do przejściowego obozu w Strashofie pod Wiedniem, a potem do Niemiec na teren Saksonii. W ramach przymusowych robót na terenie Rzeszy Ignacy Rabczuk pracował fizycznie w Dessau w fabryce samolotów Junkersa, a od lutego 1945 r. w nadleśnictwie w Jessnitz.

Po zakończeniu wojny wrócił do Polski do Kielc. Został zatrudniony w Wydziale Pomiarów Urzędu Wojewódzkiego i pracował przy pomiarach geodezyjnych sytuacyjno-wysokościowych, aktualizacji map i pracach fotogrametrycznych. W tym okresie uzyskał uprawnienia przysięgłego mierniczego.

Pod koniec 1947 r. powołany został na stanowisko starszego Inspektora w Centralnym Urzędzie Geodezji i Kartografii w Warszawie i oddelegowany do Szczecina. Na Pomorzu Zachodnim zorganizował specjalną grupę pomiarową, sporządzającą dokumentację geodezyjną odbudowujących się portów, stoczni, zakładów przemysłowych, obiektów wojskowych itp. Grupa ta z czasem przekształciła się w Okręgowe Przedsiębiorstwo Miernicze, którym kierował do 1954 r. Równocześnie uczył geodezji w szczecińskim Technikum Dróg Wodnych i wykładał w Szkole Inżynierskiej.

W połowie 1954 r. przeniesiony służbowo do Krakowa już do końca życia związał się z tym miastem. Został naczelnym inżynierem w Krakowskim Przedsiębiorstwie Mierniczym i do 1957 r. i nadzorował specjalną grupę wykonującą pomiary sytuacyjno-wysokościowe terenów pod budowę Nowej Huty.

Przejściowo, na krótki okres czasu zatrudnił się w Katedrze Geodezji na Akademii Górniczo-Hutniczej. Następnie od listopada 1958 do lutego 1963 r. został starszym inspektorem nadzoru robót geodezyjnych w Oddziale Geodezji i Regulacji Rolnych Wydziału Rolnictwa i Leśnictwa Prezydium Wojewódzkiej Rady Narodowej.

Już w 1962 r. zaangażował się w organizację Oddziału Geodezji Urzędzeń Rolnych przy Wydziale Melioracji Wodnych w Wyższej Szkole Rolniczej (noszącym dziś nazwę Wydziału Inżynierii Środowiska i Geodezji Uniwersytetu Rolniczego). W lutym 1963 został na stałe zatrudniony na Uczelni. Zorganizował Katedrę Geodezyjnych Urzędzeń Rolnych, której był kierownikiem w latach 1963–1969.

W 1970 r. został docentem etatowym. W okresie od 1972 do 1975 r. pełnił funkcję prodziekana Wydziału Melioracji Wodnych. Był członkiem Komisji do Spraw Geodezji i Urzędzeń Rolnych Rady Naukowo-Technicznej przy Ministerstwie Rolnictwa. Aktywnie działał w Stowarzyszeniu Geodetów Polskich Naczelnej Organizacji Technicznej.

Po przejściu na emeryturę w październiku 1975 r. nadal związany był z Uczelnią, pracując na umowę-zlecenie. Przez ten cały okres, a także jako emeryt nie rezygnował z praktyki, wykonując prace geodezyjne na tzw. Książkę Robót.

Zmarł 29 września 1980 r. i pochowany został w Krakowie na cmentarzu na Salwatorze.

Trudno dziś wymienić wszystkie zasługi Ignacego Rabczuka, wykonywane przez niego lub pod jego kierownictwem prace geodezyjne, organizacyjne, dydaktyczne i naukowe, oraz wymienić nagrody, dyplomy i liczne odznaczenia. Dlatego też w rocznicę 50-lecia Wydziału Inżynierii Środowiska i 45-lecia istnienia i kierunku Geodezji Uniwersytetu Rolniczego (obecne nazwy) w budynku Uczelni przy ul. Balickiej 235a została odsłonięta tablica pamiątkowa, którą doc. mgr. inż. Ignacego Rabczuka uhonorowały władze Uczelni, pracownicy Katedry i wychowankowie.

2. CEL, ZAKRES, METODA OPRACOWANIA. WARTOŚĆ DOKUMENTALNA SERWISU FOTOGRAFICZNEGO

Jednym z celów naszej pracy było udostępnienie drogą publikacji rodzinnego archiwum, w którym zachowała się część przedwojennej dokumentacji fotograficznej Ignacego Rabczuka z Kresów Wschodnich. Zbioru liczącego kilkakaset zdjęć.

Autor fototeki przez większość swojego życia fotografował, kolekcjonował kartki pocztowe, stare fotografie, przewodniki turystyczne, publikacje o tematyce krajoznawczej i mapy. Dokumentował bogactwo zjawisk kulturowych, fotografując miejsca, wydarzenia i ludzi, których historia zapisana jest w krajobrazie.

Z okresu międzywojennego najwięcej jest zdjęć z obszarów: lwowskiego, poleskiego i nowogródzkiego, z województw, z którymi był związany studiami i pracą. Są też fotografie z rodzinnych stron, czyli z obszaru województwa stanisławowskiego oraz innych odwiedzanych okolicznościowo.

Kolejnym celem było udostępnienie, drogą prezentacji, zapisanych w kadrach obrazów przyrodniczych, miejskich, małomiasteczkowych, wiejskich, jednostkowych obiektów architektonicznych i scen rodzajowych z życia mieszkańców międzywojennych Kresów Wschodnich.

Krajobraz tych ziem sprzed 70–80 lat uległ zasadniczym zmianom. Część budynków i budowli zostało zniszczonych podczas wojny, w wyniku klęsk żywiołowych albo w następstwie śmierci technicznej. Wiele zostało zniszczonych celowo, niektóre przebudowano, adaptując je do funkcji niezgodnych z założonym przeznaczeniem. Są też takie obiekty, które przywrócone zostały do pierwotnego stanu przez białoruskie, litewskie i ukraińskie władze, często przy bardzo dużym zaangażowaniu i pomocy Polaków. Zmiany krajobrazowe wynikły też nowych z uwarunkowań polityczno-społeczno-gospodarczych i postępującej technizacji życia.

Mamy nadzieję, że zaprezentowana dokumentacja fotograficzna będzie służyć badaniom porównawczym dotyczącym przemian przestrzenno-krajobrazowych i będą wspomnieniem świata, który już nie istnieje.

W publikacji pokazaliśmy też Ignacego Rabczuka (który na zdjęciach zaznaczony jest strzałką) z innej strony niż został przedstawiony we wspomnieniach Czesława Kameli, Jana Hanika, Bolesław Wolnego, Michała Żaka i innych.

Fototeka Ignacego Rabczuka, z obszaru Kresów Wschodnich, nie uratowała się w całości, ale zachowany zbiór zdjęć bezpośrednio związanych z tematyką publikacji jest duży. Ze względu na bogactwo różnorodnych treści miałyśmy trudności z wybraniem metody uporządkowania kolekcji. Podzieliłyśmy dokumentację fotograficzną na trzy zbiory, które dotyczą województw: lwowskiego, nowogródzkiego i poleskiego, ponieważ był z nimi związany studiami i pracą. Zdecydowałyśmy też zamieścić przy okazji parę ciekawych fotografii z województwa stanisławowskiego, ze stron rodzinnych Autora.

Przy uporządkowywaniu tematycznym kierowałyśmy się zasadą tożsamości regionalnej, każdego z trzech województw, jednak były trudności z zachowaniem zasady równoważności i bliźniaczości tematycznej, wybranych do prezentacji zdjęć w poszczególnych zbiorach. Kolejnym utrudnieniem był fakt wielokrotnego odwiedzania tych samych miejsc w różnym czasie. Dlatego wybrałyśmy opcję, która pozwoliłaby zaprezentować unikalne zdjęcia w zbiorach, według następującego klucza:

1. województwo lwowskie – studia na Politechnice Lwowskiej (1927–1934), oraz pierwsze miejsce pracy na jego obszarze w Instytucie Geofizyki Stosowanej firmy „Pionier” na stanowisku mierniczego (1934–1935),

2. województwo poleskie – drugie miejsce pracy w Izbie Skarbowej w Brześciu n/Bugiem wpierw na stanowisku mierniczego powiatowego następnie wojewódzkiego (1936–1938),

3. województwo nowogródzkie – praca w tej samej instytucji na stanowisku mierniczego wojewódzkiego (od początku do końca 1938 r.).

Województwo stanisławowskie i inne, odwiedzane okolicznościowo w okresie międzywojennym dołączone zostało do zbioru lwowskiego ze względu na ośmioletni okres pobytu we Lwowie i liczne w tym okresie wyjazdy wakacyjne w strony rodzinne.

Każdy zbiór (lwowski, poleski i nowogródzki) podzieliłyśmy na grupy odpowiadające tematyce zdjęć. W kilku przypadkach logiczne było odbiegnięcie od zasady zachowywania chronologii w każdym ze zbiorów. Umieszczenie fotografii Ignacego Rabczuka, a także innych autorów, tego samego obiektu wykonanych w różnym czasie, było zasadne ze względu na możliwość uchwycenia zmian sytuacyjno-krajobrazowych i dokonania analizy porównawczej.

Liczba fotografii w każdym ze zbiorów jest inna. Niemożliwy też był analogiczny podział na grupy tematyczne w każdym z nich. Wynikało to z odrębności przyrodniczych i kulturowych poszczególnych obszarów i z osobowości Autora, który fotografował to, co w danym momencie go intrygowało. Były to krajobrazy przyrodnicze i zainwestowane, dzieła architektoniczne, prymitywne budynki i budowle, niepowtarzalne sceny rodzajowe, ludzi przy codziennych czynnościach itp. Dlatego objętość poszczególnych zbiorów, jak i podział na grupy tematyczne jest odmienny w każdym ze zbiorów.

Część zdjęć w fototece jest dokładnie opisana, opatrzona datą, podane jest miejsce lub obiekt fotografowany. Inne mają zapisany przedział czasowy „okres międzywojenny, lata 1927/34” i określenie „okolice Lwowa, Brześcia, nowogródzkie, piłskie” itp. są też zdjęcia i klisze nieopisane, dotyczy to również kartek pocztowych i fotografii innych autorów. Te z nich przedstawiające oryginalne i charakterystyczne obiekty architektury zamki, pałace, dwory udało się zidentyfikować na podstawie rycin znalezionych w różnych publikacjach lub dopasować na podstawie podobieństw i widocznych na nich charakterystycznych detali. W przypadkach, gdy nie miałyśmy pewności dokładnego czasu i miejsca ich wykonania stosowałyśmy określenie „okres międzywojenny”, „okolice...”.

Wybór fotografii bezpośrednio do publikacji był niezmiernie trudny. Odrzucone zostały te, które przedstawiały te same obiekty z różnych stron, złe technicznie, bardzo zniszczone, nieciekawe, niezidentyfikowane itp., ale pozostała liczba i tak była znaczna. Wybrałyśmy zdjęcia, które według nas są unikalne, najciekawsze, mające wartość dokumentalną. Z pewnością wybór był subiektywny, ale niezależnie od pobudek, które nami kierowały wszystkie są świadkami międzywojennych dziejów polskich Kresów Wschodnich.

Zachował się też pierwszy aparat fotograficzny firmy „Korelle” zakupiony jeszcze w okresie studiów, który towarzyszył Ignacemu Rabczukowi około 40 lat.



Aparat fotograficzny „Korelle” Ignacego Rabczuka

Przeglądając wykonane nim poźółkle, wyblakłe, czasem nieostre, podniszczone zdjęcia i klisze nasuwa się wniosek, że Autor fotografował wyłącznie dla siebie. Rejestrował obrazy przedstawiające „środowisko”, w którym żył i pracował. Nie przykładał wagi do tworzenia fotografii artystycznych, upozowanych, często fotografował „na żywo”, pod wpływem chwilowego impulsu. Nie zdążył tylko uporządkować zbiorów według swojego zamysłu.

W kolekcji znajduje się wiele kartek pocztowych w tym duży zbiór pocztówek fotografika Jana Bulhaka z obszaru nowogródzkiego z lat 1938–39, pięknych, statycznych, wyreżyserowanych. Zdecydowanie różnią się one od tych wykonanych przez Ignacego Rabczuka, które odznaczają się dynamiką, treścią i mają swoisty klimat.

Znajdujące się w fototece zdjęcia i publikacje i mapy z początku XX w. świadczą o szerokich zainteresowaniach Ignacego Rabczuka tematyką krajoznawczą. Według nas zbiór zdjęć Autora fototeki dotyczących krajobrazów kulturowych z obszaru Kresów Wschodnich wart był opracowania i udostępnienia.

3. HISTORYCZNE ZASIĘGI TERYTORIALNE ZIEM POLSKICH. POJĘCIE I NAZWA KRESY

3.1. HISTORYCZNE ZASIĘGI TERYTORIALNE POLSKI

Obszar Polski, a zwłaszcza przebieg granic wschodnich ulegał wielu zmianom w procesie dziejowym. Powodem była burzliwa i trudna historia polska, a w szczególności obszaru Kresów Wschodnich. Rysunki 1, 2 przedstawiają na mapach historyczne zasięgi terytorialne i podziały tych ziem z:

- 1586 r. podział ziem na mocy Unii Lubelskiej,
- 1673 r. po rozejmie Andruszowskim i traktacie Buczackim,
- 1 poł. XIII w.,
- 1772 r. 1793, 1795 rozbiorów Polski,
- 1807/09 r. Księstwa Warszawskiego,
- 1815 r. Królestwa Polskiego,
- 1930 r. z okresu II Rzeczypospolitej,
- 1945 r. Polski Rzeczypospolitej Ludowej.

Ostatnia zmiana terytorialna nastąpiła po II wojnie światowej w wyniku konferencji krymskiej w Jałcie (4–11 II 1945 r.). Trzy sojusznicze mocarstwa ZSSR, USA i Wielka Brytania uznały, że wschodnia granica Polski będzie przebiegać wzdłuż tzw. linii Curzona [Encyklopedia Powszechna 1974] (rys. 3).

3.2. ZAKRES OBSZAROWY I CZASOWY UJĘTY W PUBLIKACJI

W okresie ustabilizowania się II Rzeczypospolitej, terytorium Polski, dzieliło się na województwa centralne, wschodnie, zachodnie i południowe. Administracyjnie, wschodnie obejmowały woj.: wileńskie, nowogródzkie, poleskie i wołyńskie, południowe lwowskie, stanisławowskie i tamopolskie [Rocznik... 1939] (tab. 1, 2).

W wyniku zmian wschodniej granicy Polski po II wojnie światowej, tylko część ziem województwa lwowskiego pozostało w Polsce.

Odebrane ziemie Kresów Wschodnich przez kilkadziesiąt lat wchodziły w skład Republiki Radzieckich. Po odłączeniu się od Rosji Litwa (w 1990 r.) ze stolicą w Wilnie, Ukraina (w 1994 r.) ze stolicą w Kijowie stały się państwami niepodległymi. Utworzona w 1991 r. Republika Białoruska ze stolicą w Mińsku

w latach 1997 i 1999 r. zawarła z Rosją układy zjednoczeniowe [Encyklopedia Powszechna 1958] (rys. 4).

Zakres opracowania dotyczy ziem województwa poleskiego, nowogródzkiego należących obecnie do Białorusi i obszar województwa lwowskiego, stanisławowskiego należących do Ukrainy (rys. 5).

3.3. POJĘCIE KRESY WSCHODNIE

Obszar ziem, do których przypisane zostało miano „Kresy Wschodnie” zmieniał się. W różnych publikacjach jest też odmiennie definiowany. Ziemię nazywane współcześnie Kresami Wschodnimi, Encyklopedia Powszechna [2004] tak określa *„...potocznie ziemie należące niegdyś do Polski i wcielone do Rosji w wyniku 3 rozbiorów; ziemie leżące na wschód od Królestwa Polskiego; w XIX w. określane jako ziemie zabrane lub gubernia zach. Cesarstwa Ros.; termin K. W. utrwalił się w okresie międzywojennym; terytorialnie K. W. obejmowały ziemie leżące między Bugiem i Niemnem na zach. oraz Dźwiną i Dnieprem na wsch. (bez Galicji Wsch. i Lwowa); w literaturze pol. XIX i XX w. przedstawiane jako terytorium mityczne, wyidealizowane, traktowane były jako szkoła rycerstwa, miejsce gdzie ugruntował się etos rycerski”*.

Inaczej sprecyzowana została definicja obszarów rubieży wschodnich na stronie internetowej [<http://wikipedia.org/wiki/KresyWschodnie>] *„...Kresy Wschodnie lub po prostu Kresy – początkowo pod tym pojęciem rozumiano linię graniczną między Polską a ordą tatarską nad dolnym Dnieprem. Następnie, wschodnie rubieże Rzeczypospolitej Obojga Narodów, w okresie II RP z Kresami Wschodnimi utożsamiano tereny na wschód od Linii Curzona podobnie jak obecnie. We wrześniu 1939 okupowane przez ZSRR. Po II wojnie światowej wcielone jako część związkowych republik Ukrainy, Białorusi i Litwy, po rozpadzie ZSRR w granicach powstałych z nich niepodległych państw...”*

Po II wojnie światowej Kresy znalazły się poza granicami państwa, ale dla wielu Polaków były i nadal są ojczyzną, ponieważ z tych ziem się wywodzą i tam zostało ich dziedzictwo. Dlatego też w definicjach niektórych autorów zawarty jest silny ładunek emocjonalny. Kolbuszowski [1996] pisze *„...myśl o pełnej integracji i terytorialnej jedności całych ziem litewsko-ruskich z całością Rzeczypospolitej nie przekreśliły jej kolejne zabory, nie osłabiły następstwa pokoju w Tylicy (1807 r.) całość tak dawnych południowo-wschodnich obszarów Rzeczypospolitej, jak w gruncie rzeczy wszystkich ziem litewskich i ruskich ... w narodowej świadomości pozostawała integralną częścią składową Polski...”*

Ugruntował się taki pogląd między innymi za sprawą Wincentego Pola (1807–1872), który do nazewnictwa wprowadził i zdefiniował pojęcie kresy, które z czasem stało się nazwą własną wschodnich rubieży Polski. To pojęcie i nazwa w potocznym języku przyjęła się mimo że obszar ziem wschodnich oraz granice zmieniały się w historycznym procesie przemian przestrzennych.

W Słowniku języka polskiego (1854 r.) słowo „kres/krys – oznaczało – naznaczone granice, obręby, określenie, naznaczony koniec” i występuje tylko w liczbie pojedynczej. Pol [1875], twórca polskiej geografii historycznej, pierwszy wykreował nazwę „Kresy” w liczbie mnogiej, odnoszącą się do południowo-wschodniego obszaru kraju. W znaczeniu przestrzennym ich granicę umiejscowił na linii wojskowego pogranicza od Kozaczyzny i Ordy Tatarskiej na ujściu i dolnym biegu Dniepru [Kolbuszowski 1996]. Pol [1878] w swoim dziele dowodził, że historyczny zasięg terytorialny Polski wynika z jedności tego obszaru i naturalnych cech krajobrazu. *„Obszar historyczny Polski między Odrą a Dnieprem, Dźwiną a Dniestrem położony, zaludniał się przez tysiące lat – i wszystko wskazuje tu na to, iż instytucje rolnicze Polan były głównie wymierzone ku temu, aby się rozciąść szeroko i wziąć pod pług to, co się pod pług wziąć dało”...* i dalej *„Na tym historycznym obszarze poszło rozgałęzienie siedmiu rzek głównych od wnętrza jego: Warta z Notecią odgrywała wielką rolę na obszarze Odry, Bug z Narwią na obszarze Wisły, Wilia na obszarze Niemna, Prypeć i Berezyna na obszarze Dniepru, Stryj w końcu i San z Wisłokiem już na samym przedgórzu Karpat dopełniają tego bogactwa wód na historycznym obszarze Polski. Od środka tedy tego obszaru Polski, Rusi i Litwy napływa życie do siedmiu rzek głównych. Jest to całość pod względem pojęć natury”...*

Nadal, jak pisze wcześniej wspomniany Kolbuszowski [1996] w rozdziale swojej książki pt. „Ziemie zabrane, kresy utracone” ... „Kresy...słowo to wciąż jeszcze zdolne w tysiącach Polaków budzić niezwykle i silne wzruszenia, wywołujące u niejednego tyle wspomnień, słowo bezwiednie uznawane za od dawna w polszczyźnie zakorzenione w najpowszechniejszym, a właściwie i jedynym znaczeniu, wiążącym je z byłymi obszarami polskiej państwowości, w przestrzennym znaczeniu żyje w naszym języku mniej więcej od stu pięćdziesięciu lat ...”, tym bardziej, że jeszcze wiele Polaków pochodzących z Kresów Wschodnich żyje. Młodsze pokolenia wyrastają w świadomości, że odebrano im spuściznę przodków i odcięto korzenie.

Utracone piękne i bogate ziemie oraz nie do oszacowania dobra kultury, są obecnie wspólnym dziedzictwem kulturowym polsko-białorusko-litewsko-ukraińskim. Cieszy fakt, polepszania się stosunków ze wschodnimi sąsiadami. Współcześnie w Polsce ukazują się wiele wydawnictw o Kresach Wschodnich. Są to reprinty, wspomnienia, przewodniki, opisy z podróży wydawnictwa albumowe itp. Na uwagę między innymi zasługują książka „Kresy” Jacka Kolbuszowskiego [1996] oraz dwie znaczące pozycje, które ukazały się ostatnio na rynku księgarskim „Encyklopedia Kresów” [2004] i „Dzieje Kresów” [2006] obie pod redakcją Moniki Karolczuk-Kędzierskiej.

Wartość wszystkich publikacji naukowych, popularno-naukowych oraz albumowych jest duża, ponieważ są dobrze udokumentowane. Materiały do nich czerpane pochodzą ze źródeł archiwalnych polskich oraz coraz dostępniejszych archiwów białoruskich, litewskich, litewskich także rosyjskich. Sięgają też do

unikalnych zbiorów prywatnych. Otworzyły się szerokie możliwości konfrontowania ich ze współczesną dokumentacją oraz dokonywania wizji bezpośrednio w terenie. Dlatego też, badania dotyczące procesów przemian przestrzennych i krajobrazowych, a także dotyczące innych dziedzin naukowych są coraz pełniejsze. Na uwagę zasługuje fakt podejmowania wspólnych prac badawczych z Ukraińcami, Białorusinami i Litwinami, co służy budowaniu lepszych wzajemnych stosunków.



A. 2. poł. XVI w.



B. 2. poł. XVII w.



C. XVIII w.



D. Rozbiły Polski w 1772, 1793, 1795 r.

Rysunek 1. Historyczne zasięgi terytorialne Polski A, B, C, D [źródło: Niewiadomski 1920]



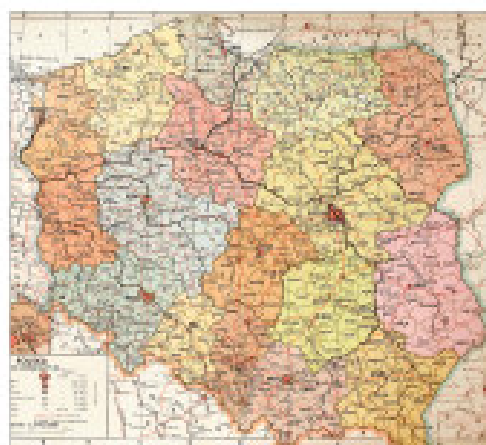
E. Królestwo Warszawskie 1807/09 r.



F. Królestwo Polskie 1815 r.



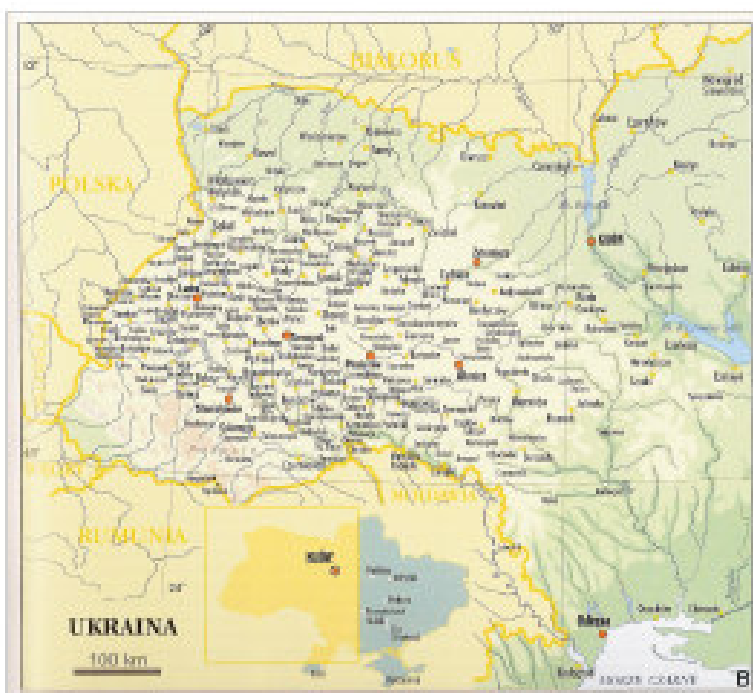
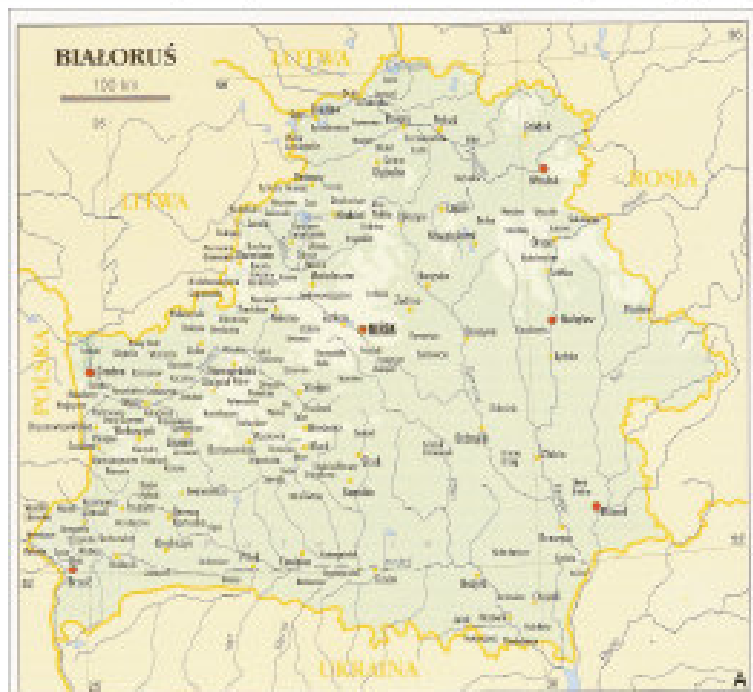
G. II Rzeczpospolita 1919 r.



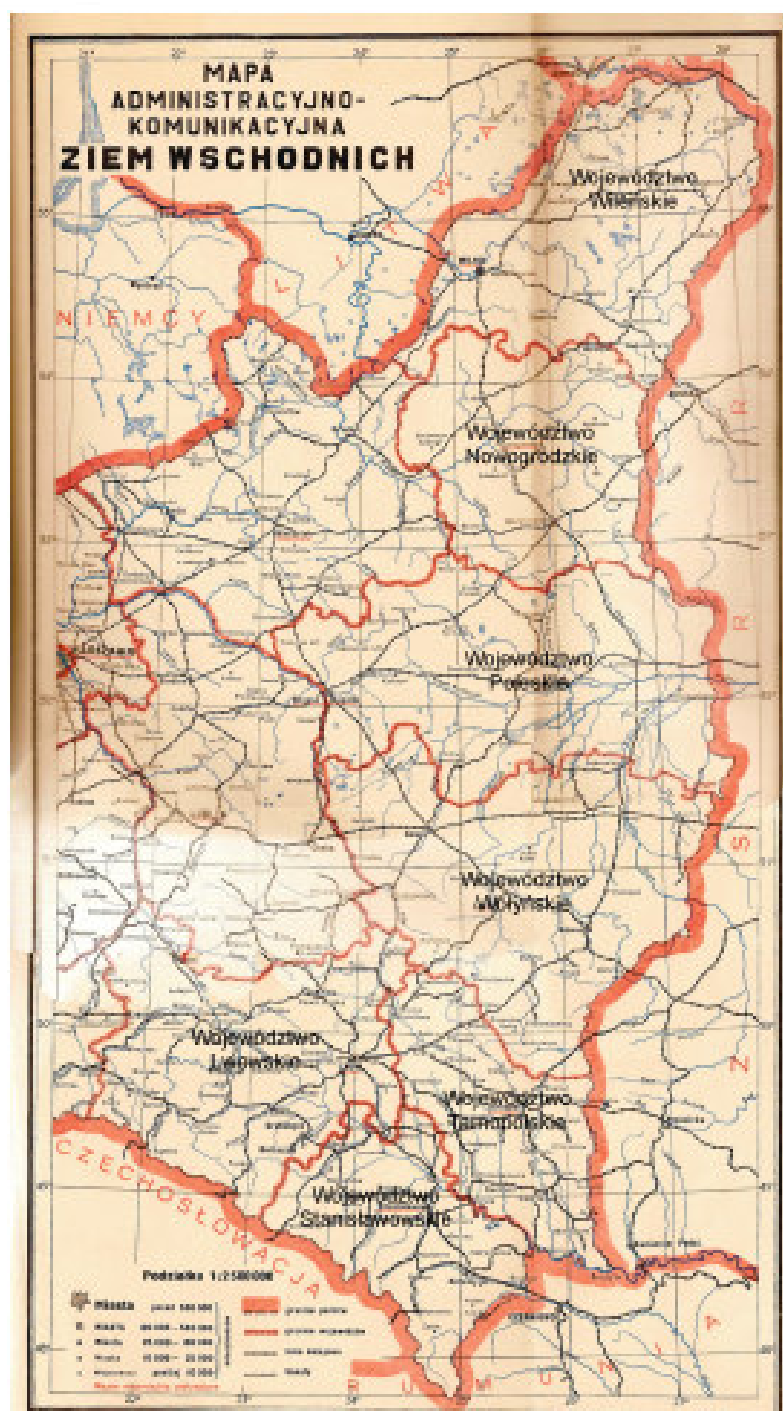
H. Mapa administracyjna Polski po 1945 r.

Rysunek 2. Zmiany terytorialne Polski od E, F – [źródło: Niewiadomski, 1920 r.], G – [źródło: Marek, Olszok, Kubis, 2007 r.], H – [źródło: Encyklopedia Powszechna 1958]

Rysunek 3. H – Polska po II wojnie światowej [źródło: Encyklopedia Powszechna 1958]



Rysunek 4. A – Białoruś, B – Ukraina [źródło: Encyklopedia Kresów 2004]



Rysunek 5. Kresy Wschodnie. Mapa administracyjno-komunikacyjna [źródło: Rocznik... 1939]

c.d. tabeli 3

Miasto	Powiaty	Liczba ludności w 1931 r.	Procent ogółu w 1931 r.	Miasto	Powiaty	Liczba ludności w 1931 r.	Procent ogółu w 1931 r.	Miasto	Powiaty	Liczba ludności w 1931 r.	Procent ogółu w 1931 r.
Miasto Wieliczka	miasto	7 029	14,80	Województwo łódzkie	miasto	5 881	30,44	Województwo łódzkie	miasto	6 078	30,44
	powiat	5 481	11,35		miasto	6 078	30,44		miasto	6 078	30,44
	powiat	2 004	4,18		miasto	6 078	30,44		miasto	6 078	30,44
	powiat	1 113	2,30		miasto	6 078	30,44		miasto	6 078	30,44
	powiat	1 027	2,14		miasto	6 078	30,44		miasto	6 078	30,44
	powiat	1 144	2,36		miasto	6 078	30,44		miasto	6 078	30,44
	powiat	1 414	2,93		miasto	6 078	30,44		miasto	6 078	30,44
	powiat	1 076	2,23		miasto	6 078	30,44		miasto	6 078	30,44
	powiat	1 196	2,44		miasto	6 078	30,44		miasto	6 078	30,44
	powiat	1 042	2,16		miasto	6 078	30,44		miasto	6 078	30,44
	powiat	1 148	2,37		miasto	6 078	30,44		miasto	6 078	30,44
	powiat	1 027	2,14		miasto	6 078	30,44		miasto	6 078	30,44
	powiat	1 144	2,36		miasto	6 078	30,44		miasto	6 078	30,44
	powiat	1 076	2,23		miasto	6 078	30,44		miasto	6 078	30,44
	powiat	1 196	2,44		miasto	6 078	30,44		miasto	6 078	30,44

Załącznik nr 10 do Sprawozdania z działalności Urzędu Statystycznego. Stan w 1931 r.

Tabela 3. Miasto i powiat wielicki w 1931 r.

Miasto	Powiaty	Liczba ludności w 1931 r.	Procent ogółu w 1931 r.	Miasto	Powiaty	Liczba ludności w 1931 r.	Procent ogółu w 1931 r.			
Województwo łódzkie	miasto	5 881	30,44	Województwo łódzkie	miasto	6 078	30,44			
	powiat	5 481	11,35		miasto	6 078	30,44	miasto	6 078	30,44
	powiat	2 004	4,18		miasto	6 078	30,44	miasto	6 078	30,44
	powiat	1 113	2,30		miasto	6 078	30,44	miasto	6 078	30,44
	powiat	1 027	2,14		miasto	6 078	30,44	miasto	6 078	30,44
	powiat	1 144	2,36		miasto	6 078	30,44	miasto	6 078	30,44
	powiat	1 414	2,93		miasto	6 078	30,44	miasto	6 078	30,44
	powiat	1 076	2,23		miasto	6 078	30,44	miasto	6 078	30,44
	powiat	1 196	2,44		miasto	6 078	30,44	miasto	6 078	30,44
	powiat	1 042	2,16		miasto	6 078	30,44	miasto	6 078	30,44
	powiat	1 148	2,37		miasto	6 078	30,44	miasto	6 078	30,44
	powiat	1 027	2,14		miasto	6 078	30,44	miasto	6 078	30,44
	powiat	1 144	2,36		miasto	6 078	30,44	miasto	6 078	30,44
	powiat	1 076	2,23		miasto	6 078	30,44	miasto	6 078	30,44
	powiat	1 196	2,44		miasto	6 078	30,44	miasto	6 078	30,44

4. KRAJOBRAZ KULTUROWY. POJĘCIA, DEFINICJE

Wyraz krajobraz jest pojęciem bardzo pojemnym posiadającym wielorakie treści. Słownik synonimów podaje wiele jego równorzędnych znaczeń np. wizerunek, fotografia, widok, scena, pejzaż, landszaft, panorama, diorama, perspektywa itp.

Początkowo termin ten dotyczył sfery administracyjnej. Łacińskie „*regio, provincia, terra*” oznaczało jednostkę przestrzenno-przyrodniczo-geograficzną wraz z ludnością zamieszkałą na jej obszarze. W VIII wieku słowo „*lantscaf*” pojawiło się w języku staroniemieckim. Z czasem polskie określenie – krajobraz – stało się z równoznaczne z terminami: angielskim *landscape*, niemieckim *landschaft*, francuskim *paysage* i rosyjskim *landshaft*.

Słowo to używane jest w języku potocznym, jak i naukowym. Dlatego też konieczne było sprecyzować w ogólnym zarysie zakres i treści, które obejmuje nauka o krajobrazie. Należało też wyjaśnić, uporządkować, usystematyzować i zinterpretować podstawowe pojęcia i definicje z literatury przedmiotu. Jednak ze względu na rozwój nauki oraz ogromną liczbę publikacji z tej dziedziny ograniczono się do problematyki, która dotyczy przedmiotowego opracowania.

Geografia fizyczna zajmuje się krajobrazem, który kształtowany jest w procesie harmonijnego współdziałania wszystkich komponentów środowiska przyrodniczego, a więc rzeźby terenu, klimatu, warunków wodnych, gleb, flory i fauny. Zespół tych czynników decyduje o jego walorach społeczno-ekonomicznych i estetycznych. W geografii ekonomicznej kształtowanie krajobrazu jest domeną urbanistyki, ruralistyki i planowania przestrzennego. Jest wynikiem działalności gospodarczej człowieka w sensie pozytywnym i negatywnym. Natomiast w zakres ekonomiki i techniki wchodzi świadome, wartościowe i ilościowe wykorzystanie zasobów krajobrazowych, które mają zdecydowany wpływ na jego przekształcanie.

Zjawiska kształtujące krajobraz obejmujące sferę abiotyczną odnoszącą się do przyrody nieożywionej, sferę witalną odnoszącą się do przyrody ożywionej (człowieka o niskim stopniu rozwoju, świata zwierząt i roślin) oraz sferę intelektualną mającą odzwierciedlenie w celowej, gospodarczej działalności człowieka [Bobek, Schmithüsen 1949]. Powyższy pogląd uzupełnia definicja krajobrazu, jaką podaje Słownik pojęć geograficznych [Pietkiewicz, Żmuda 1973], który określa: „*krajobraz to suma typowych cech, właściwych danemu fragmentowi powierzchni ziemi, którego poszczególne elementy jak rzeźba, gleby,*

klimat, wody, świat roślinny i zwierzęcy, człowiek i jego działalność gospodarcza łączą w jedną współzależną całość odróżniającą go od otaczających obszarów.”

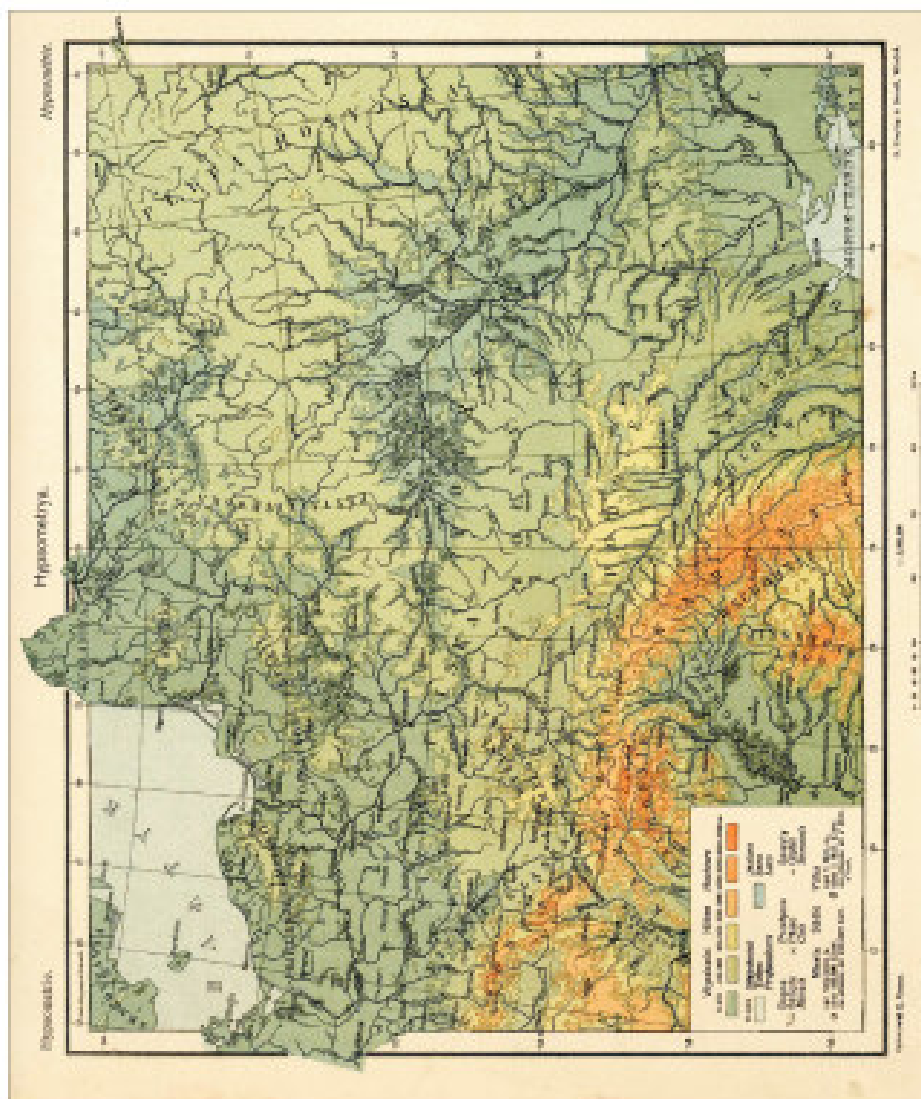
Cymerman i inni, powołując się na Bogdanowskiego [1976], ujmują swoje poglądy dotyczące krajobrazu, że: *„...jest to flakonomia powierzchni ziemi stanowiąca syntezę elementów przyrodniczych i działalności człowieka. Jest to efekt odbieranych przez człowieka komplikacji przestrzennych. Krajobraz – jak podano powyżej kształtuje się pod wpływem czynników naturalnych – przyrodniczych i antropogenicznych, dlatego mechanizmy odpowiedzialne za formowanie krajobrazu są ściśle powiązane ze zjawiskami ekologicznymi.*” A Bogdanowski [1981] poszerza tą wiedzę, pisząc, że *„...wszyscy ci, których działalność społeczna, gospodarcza czy polityczna, naukowa lub techniczna wpływa na obraz kraju winni mieć świadomość stopnia odzwierciedlenia swoich poczynań w kształcie i wyrazie form krajobrazowych.*”

Środowisko, w którym żyjemy nieustannie podlega procesom przemian w czasie i przestrzeni. Kierunki przemian w sferze przyrodniczej i antropologicznej decydują o jego strukturze i efektach wzrokowych. Fazami ewolucji krajobrazu, wynikającego z działalności i stopnia świadomości człowieka jest przechodzenie od krajobrazu typu pierwotnego poprzez naturalny, kulturowy, zdegradowany do ekokulturowego [Sochacka 2007].

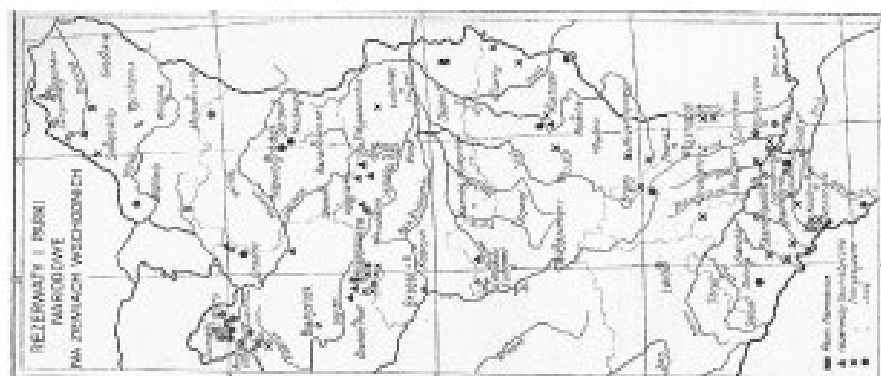
O wizualnym obrazie obszaru decyduje zespół cech wyróżniający określony teren, a w szczególności ukształtowanie terenu, budowa geologiczna, nawodnienie, pokrywa glebowa szata roślinna wraz z fauną oraz działalność człowieka. Te cechy w sposób plastyczny przedstawia mapa hipsometryczna obszaru terytorialnego ówczesnej Polski E. Romera. Autor tak ją interpretuje *„...Hypsometrya określa stosunki wzniesienia powierzchni kraju nad poziom morza, a mapa hipsometryczna daje obraz ich rozmieszczenia za pomocą linii zwanych warstwicami, czyli izohypsami. Warstwica łączy punkty o równej wysokości nad poziomem morza. W przeglądowych mapach hipsometrycznych zabarwia się przestrzenie, zamknięte między dwoma warstwicami w ten sposób, że pojedynczy ton skali barw nie tylko oznacza pewien poziom hipsometryczny, lecz także harmonijnie zespolona skala barw umacnia bez dalszych objaśnień obszary wyższe od niższych (...) stosując tęczową skalę barw, jedyną naturalną skalę plastyczną, której część górna (...) budzi wrażenie głębi, a część dolna (...) – wrażenie wypukłości.*” (rys. 6).

Miano regionu z nazwą własną ma obszar, który wyodrębnia się określonym zespołem cech fizyczno-geograficznych. Piętrowością krajobrazu, wiąże się to z ułożeniem zjawisk w zależności od zmieniającej się wysokości bezwzględnej i nosi znamiona efektów działalności ludzkiej. O bogactwie tak pojmowanego krajobrazu świadczą nazwy geograficzno-historycznych krain Kresów Wschodnich. Idąc od północy ku południowi, mamy wg E. Romera [1916] Żmudź, Litwę, Ruś Białą, Ruś Czarną, Polesie, Wołyń, Ruś Halicką, Ukrainę oraz Dzikie Pola (rys. 7).

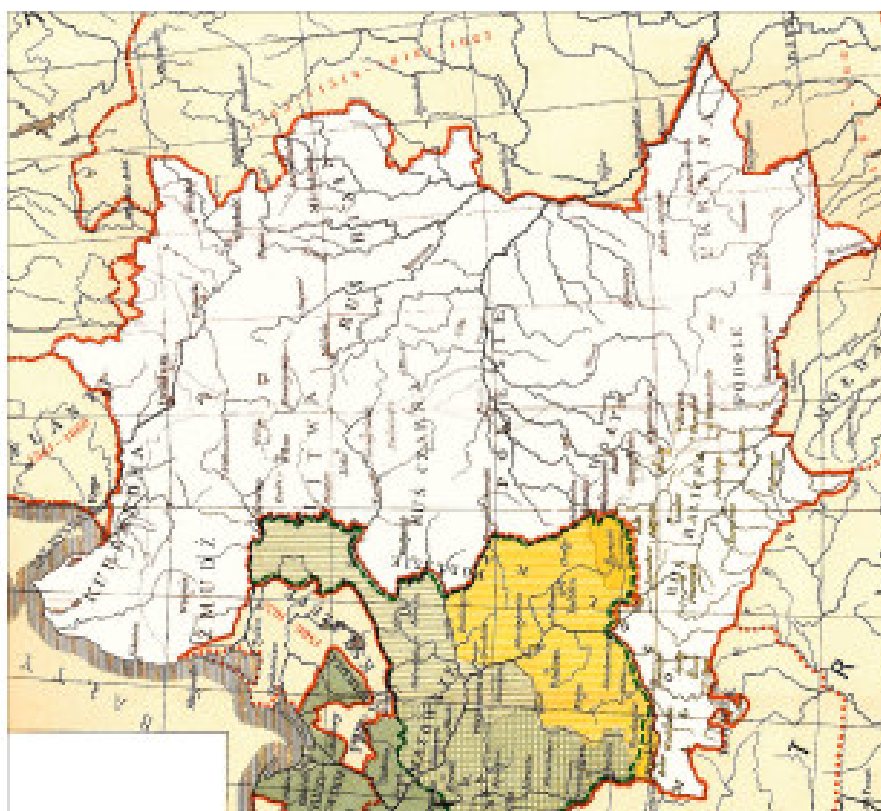
Obszary zamieszkałe międzywojennych Kresów Wschodnich, miały zdecydowanie cechy krajobrazu kulturowego o większym zainwestowaniu w strefie dużych i średnich miast oraz na terenach przemysłowych bazujących przede wszystkim na surowcach naturalnych. Bogactwem tych ziem były urodzajne rozległe tereny rolnicze, leśne i duże powierzchniowo unikalne siedliska przyrodnicze (rys. 8, 9). O Ziemiach Wschodnich Józef Kostyrko [Rocznik 1939] pisze „... Są one terenem wyraźnego przejścia od elementów zachodnich do wschodnio-europejskich i zawierają w krajobrazie, jak w roślinności i świecie zwierzęcym dobrze zachowane cechy tej przejściowości. Zarówno dla reszty Polski, jak i dla krajów zachodnich, stanowią one niejednokrotnie pierwiastek egzotyizmu – właśnie ze względu na te swoiste cechy, nieskatone silnym wpływem gospodarczym człowieka.”



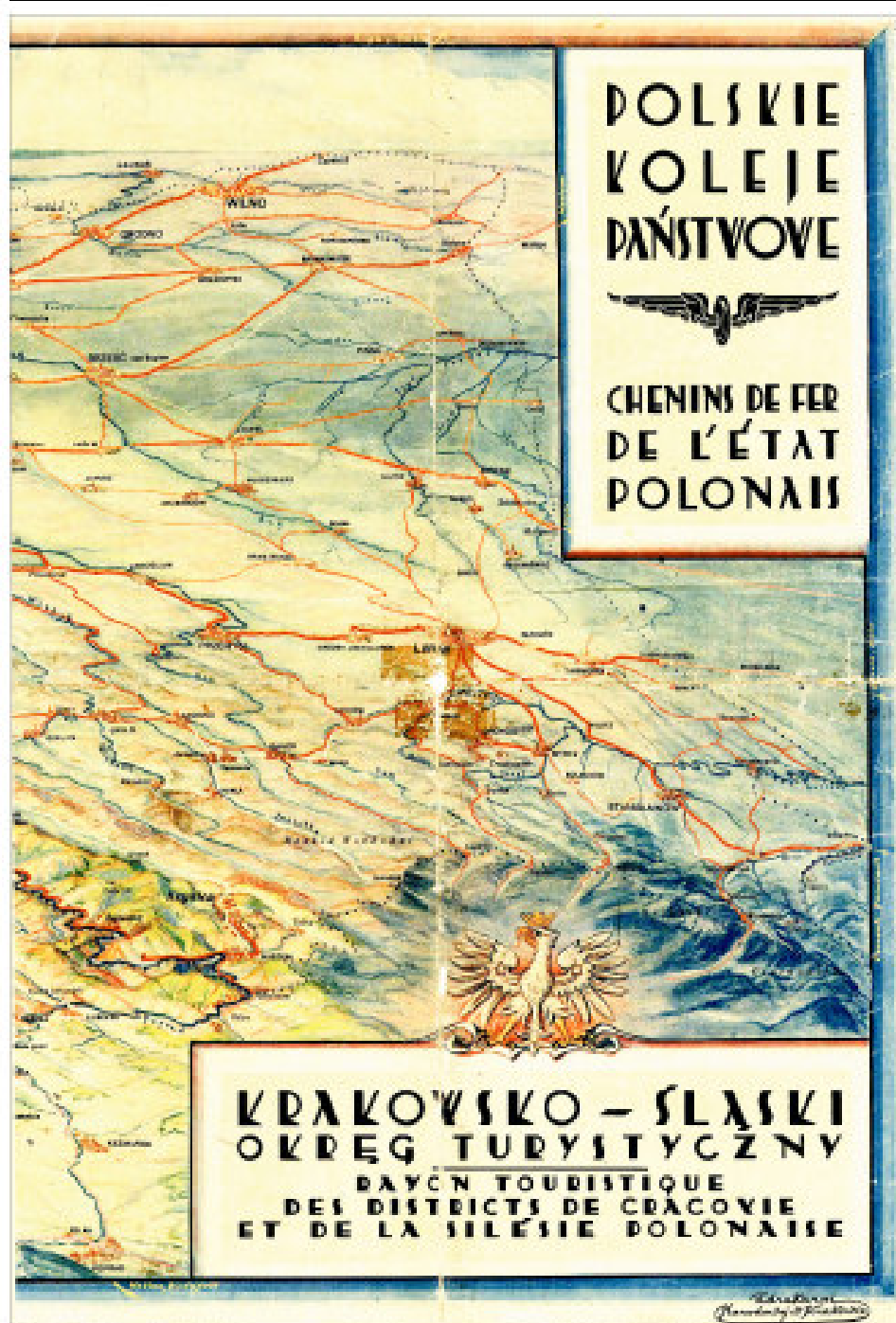
Рисunek 6. Mapa hipsocentry.com [źródło: Bomser 1916]



Rysunek 8. Rezerwaty i parki narodowe [źródło: Rocznik... 1939]



Rysunek 9. Kraj historyczno-geograficzny. Opis: własne na podstawie mapy historycznej [źródło: Rocznik 1916]



Rysunek 9. Kasyi Wschodnie. Fragment mapy krajoznawczej, rys. T. Zułłński, 1932 r. [źródło własne]

5. WOJEWÓDZTWO LWOWSKIE (OKRES STUDIÓW 1927–34 R. OKRES PRACY CZERWIEC 1934 R. – GRUDZIEŃ 1935 R.)

5.1. KRÓTKA CHARAKTERYSTYKA WOJEWÓDZTWA I MIASTA

Województwo lwowskie, w latach międzywojennych, zaliczane było do grupy polskich województw południowych, najsilniej zurbanizowanych. Jego powierzchnia obejmowała obszar 28 408 km². Wyróżniało się spośród innych województw kresowych największą gęstością zaludnienia, wynoszącą 110 mieszkańców na km². Podzielone było na dwadzieścia siedem powiatów z lwowskim powiatem grodzkim. 57,7% ludności posługiwało się językiem polskim, 18,5% ukraińskim, 15,6% ruskim, 7,5% żydowskim z hebrajskim, 0,4% niemieckim, a pozostała grupa 0,3% innym [Rocznik... 1939].

Ludność według wyznań dzieliła się na wyznawców religii rzymsko-katolickiej 46,3, greko-katolickiej 41,7%, wyznania mojżeszowego 11,0%, ewangelickiego 0,4%, prawosławnego 0,3%, a pozostałych 0,3% [Rocznik... 1939].

Po odzyskaniu niepodległości w okresie II Rzeczypospolitej Lwów *...przestał być stolicą większego obszaru, stał się jednym z wojewódzkich miast, choć przecież pozostał miastem z Uniwersytetem, Politechniką i innymi wyższymi szkołami (...) wyszedł z wojny bardzo zniszczony, to jednak z racji swojego położenia, prężności mieszkańców, naukowego zaplecza tutajszycy uczelni, Targów Wschodnich, zaczął odgrywać coraz większą rolę w kraju. Lata trzydzieste to już lata wyraźnego rozwoju urbanistycznego i architektonicznego (...) Nadal jednak śródmięście ze swą niezwykle piękną sylwetką, uformowane z wież i kopuł, widoczną z otaczających miasto wzgórz, przyciągało oczy, decydowało o urodzie Lwowa...* [Czerner1997].

Po II wojnie światowej Lwów został wcielony wraz z innymi ziemiami Kresów Wschodnich do Związku Radzieckiego. Po jego rozpadzie w 1991 r. powstała niepodległa Ukraina ze stolicą w Kijowie. Większa część ziem międzywojennego województwa znalazła się na jej terytorium.

5.2. OKRES STUDIÓW

Ignacy Rabczuk zaczął fotografować w czasie studiów na Politechnice Lwowskiej, od kiedy stał się właścicielem aparatu fotograficznego.

Tematyka zdjęć z lat 1927/34 związana jest z życiem studenckim. Są udokumentowane ćwiczenia, praktyki geodezyjne, działalność społeczna i związkowa, a także chwile przeznaczone na odpoczynek i zabawę. Wiele przedstawia chór i orkiestrę, których był członkiem. Zachowały się też fotografie z wakacji przeznaczonych na pracę, dzięki której zarabiał na studia i swoje utrzymanie. Nie wszystkie są jego autorstwa, ponieważ fotografował i był fotografowany. Fototeka Ignacego Rabczuka zawiera też pocztówki i stare zdjęcia o tematyce architektonicznej, krajobrazowej i ze scenami rodzajowymi z obszaru Kresów Wschodnich.

Najwcześniejsza zachowana fotografia, w zbiorach Ignacego Rabczuka, przedstawia kolegów w charakterystycznych studenckich czapkach na tle gmachu Politechniki Lwowskiej. Czapki te, o jednolitym fasonie w kolorach przypisanych poszczególnym uczelniom, oznaczały przynależność do rzeszy studentów (rys. 10). Następne zdjęcia są z 1928 r. z trasy koncertowej Lwowskiego Chóru Techników. Późniejsze, z 1930 r., z podróży sławnego, akademickiego Chóru i Orkiestry Politechniki Lwowskiej, z którą Ignacy Rabczuk *...odbył tournée zagraniczne po Rumunii, Bułgarii, Jugosławii – był w Istambule, Kairze, Aleksandrii – wszędzie dając koncerty. Po miesiącu, przez Węgry wrócił do kraju...* [Wolny 1984] (rys. 11, 12, 13).

Na zdjęciach z 1932 r. są sceny z rozruchów, które zostały wszczęte przez organizacje młodzieżowe we Lwowie i Warszawie w pierwszą rocznicę śmierci studenta Stanisława Waclawskiego, który zginął 13 listopada 1931 r. w Wilnie. Jak pisze Kleja [1946] *... Młodzież Wszechpolska zaczęła domagać się wprowadzenia na uczelniach „numerus clausus”. Po raz pierwszy występowała z tym żądaniem ograniczenia liczby studentów Żydów już w roku szkolnym 1922/23. Ponadto zażądano rozwiązania sprawy „zwłok żydowskich” w prosektorjach wydziałów medycznych. Żydzi, bowiem odmawiali ich dostarczania uzasadniając to względami religijnymi. W Wilnie w czasie tych rozruchów „...zginął, zabity kamieniem, student Stanisław Waclawski”* (rys. 14).

W dwa lata później, z inicjatywy ministra Jędrzejewicza weszła w życie nowa ustawa, o szkołach akademickich. Ograniczała ona znacznie autonomię wyższych uczelni i uzależniła ich władzę od ministra. Na mocy ministerialnego rozporządzenia znosiła też międzyuczelniane stowarzyszenia (korporacje). Ich członkowie mogli rekrutować się wyłącznie z jednej uczelni. Wywołało ono falę rozruchów studenckich. Nie oszczędzono podczas nich min. Jędrzejewicza, ale także wielkiego orędownika tej ustawy profesora geometrii wykreślnej Kazimierza Bartla [Kleja 1946] (rys. 15).

Na zdjęciach udokumentowane są ćwiczenia z geodezji, na których studenci Politechniki wyznaczali południk z równą wysokością słońca. Odbywały się one na kopcu Unii Lubelskiej, na górze zwanej Wysokim Zamkiem. Kopiec ten powstały, z inicjatywy Franciszka Smolki (1810–1899) pośła sejm krajowego i parlamentu wiedeńskiego, budowało całe społeczeństwo polskie. Na jego platformie umieszczony został jeden z trzech punktów zerowych austriackiego układu katastralnego tzw. punkt lwowski (rys. 16).

Świadectwem z praktyki geodezyjnej z 1932 r. są fotografie trzech wież triangulacyjnych i jednego sygnału triangulacyjnego (rys. 17, 18). Obiekty takie długi okres tworzyły sieć na powierzchni ziemi utworzoną z punktów o znanych współrzędnych geodezyjnych. Składała się ona z kilku rzędów i opierała na trójkątach o długości boków od 25 do 40/50 km. Sieć triangulacyjna, wyznaczona za pomocą zastabilizowanych znaków podziemnych i naziemnych, tworzyła osnowę geodezyjną służącą do poziomych pomiarów szczegółowych różnego typu [Tatarkowski 1972].

Wysokie wieże i mniejsze sygnały triangulacyjne, współcześnie niespotykane, stanowiły dominanty architektoniczne w krajobrazie (rys. 19). Ich drewniane, szurowe konstrukcje odpowiadały określonym wymogom geodezyjnym, ale różniły się między sobą detalami budowlanymi, które nadawały każdej swoistych cech. Wieże triangulacyjne, nie tylko służyły geodetom, były też atrakcją turystyczną. Ze względu na dostępność, znajdujące na różnej wysokości podesty wykorzystywane były jako miejsca widokowe.

Już podczas studiów Ignacy Rabczuk udowadnia, że wybrał zawód, który go satysfakcjonuje. W czasie wakacji (między innymi) pracuje w obsłudze geodezyjnej w „Wodociągach” w Dolinie, i w Powiatowych Zarządach Drogowych w Jasle i Bochni [Wolny 1984]. Już wtedy, jak wielu jego kolegów, nosi w terenie charakterystyczny ubiór klanu geodetów, na który składała się kurtka typu pilotka, spodnie zwane „pumpy”, solidne skórzane buty poza kostkę i welniane podkolanówki. Ubranie, takie ze względów praktycznych, nosili jeszcze do lat siedemdziesiątych ubiegłego wieku, szanujący się geodeci starej daty (rys. 20).

Będąc studentem, brał udział w zakładaniu i pomiarze sieci triangulacyjnej i bazy drutami inwarowymi, miasta Lwowa. Wspomina o tym w artykule opublikowanym w Przeglądzie Geodezyjnym ... *Nową triangulację Lwowa wykonała w latach międzywojennych II Katedra Miernictwa Politechniki Lwowskiej. Wielkim orędownikiem tej pracy był śp. Prof. Władysław Wojtan. Pracę wykonali absolwenci Wydziału Geodezji Politechniki Lwowskiej w r. 1932. Kierownikiem robót był starszy asystent mgr inż. Zbigniew Skąpski (...) Pomiar bazy wykonywano tak jak dziś - drutami inwarowym: ćwierć wieku niczego nie usprawniło na tym odcinku*” (rys. 21, 22). Wspomniany w tym artykule asystent, a następnie prof. dr Zbigniew Skąpski, pracował w latach 1960/70 na Wydziale Inżynierii Sanitarnej i Wodnej Politechniki Krakowskiej.

5.3. OKRESY PRACY WAKACYJNEJ

Ignacy Rabczuk, by nie obciążać rodziców kosztami studiów, zarabiał w okresie wakacji graniem w orkiestrze. Miał znakomity słuch i praktycznie potrafił zagrać na każdym instrumencie, chociaż tylko przez rok uczęszczał na lekcje muzyki w latach szkolnych w rodzinnej Dolinie. W swoich wspomnieniach Kamela [1981], tak pisze o przyjacielu, z którym łączyła go kilkudziesięcioletnia przyjaźń: „...*Będąc muzykalnym i mającym piękny głos był założycielem i członkiem chóru „Eriana”. Był członkiem słynnego akademickiego chóru Politechniki Lwowskiej i członkiem studenckiej orkiestry, która grała w karnawałach na balach oraz w czasie wakacji koncertowała w zdrojowiskach w Truskawcu-Zdroju, Niemirowie Zdroju i innych...*”

Z pracowitych wakacji w Truskawcu Zdroju zachowały się typowe kartki pocztowe, jakie kuracjusze wysyłali do swoich bliskich. Jedną z nich przedstawia pawilon muzyczny w Parku Zdrojowym, w którym odbywały się koncerty (rys. 23). Drugą miejscowością, w której najczęściej pracował Ignacy Rabczuk podczas wakacji, był Niemirow Zdrój położony w pobliżu Lwowa. W archiwum rodzinnym znajduje się wycinek z gazety (brak daty i nazwy czasopisma) z lat 1931–35 z napisem „*Lwowski akademicki teatrzyk rewijowy gościł w Niemirowie Zdroju wraz z doskonałym zespołem „The Technic Jazz” – odnosząc sukces ogromny*”. Miejscem występów i koncertów była też altana muzyczna, znajdująca się w Parku Zdrojowym, ale zdecydowanie skromniejsza od truskawieckiej (rys. 24).

5.4. PRACA W POWIECE DROHOBYCKIM

Po ukończeniu studiów Ignacy Rabczuk został zatrudniony na stanowisku inżyniera mierniczego przy badaniach sejsmicznych w Instytucie Geofizyki Stosowanej S. A. „Pionier” w grupie sejsmiczno-refleksyjnej z siedzibą we Lwowie. „...*Przez pewien czas był asystentem wybitnego amerykańskiego geofizyka prof. Heilanda, który był zaproszony do Polski przez f-mę „Pionier” z siedzibą we Lwowie...*” [Kamela 1981].

Prace firmy „Pionier” były ściśle związane z przemysłem naftowym, rozwijającym się w okresie międzywojennym i prowadzone były w okręgu drohobyckim. W Encyklopedii Kresów [2004] jest informacja, że u schyłku XIX w. zaczęto na wielką skalę wydobywać ropę naftową w okolicach Borysławia i Drohobycza. Okręg borysławski był mocno uprzemysłowiony, natomiast w drohobyckim były jeszcze tereny, na których prowadzone były prace poszukiwawcze.

O zakresie robót, które wykonywał Autor zdjęć, informuje zachowane zaświadczenie o wykonywanej pracy „...*prowadzi w polu pomiary sytuacyjne i niwelacyjne otworów strzałowych, prowadził administrację polowych grup*

sejsmicznych, w biurze zaś zatrudniony jest przy kalkulacji i obliczeniach wyników badań sejsmicznych” (rys. 25).

Jest bardzo zaangażowany w pracę, o czym świadczy z tego okresu bogata dokumentacja fotograficzna rejestrująca prace w terenie. Na zdjęciach są pracownicy firmy i wynajęci robotnicy, sprzęt, środki transportu (rys. 26, 27). Wiadać na nich sukcesywne wchodzenie na obszar, objęty poszukiwaniem złóż ropośnych, obiektów architektonicznych o funkcji przemysłowej. Są uchwycone fazy budowy szybu wydobywczego i uwieńczony sukcesem wysiłek geologów wytrysk ropy (rys. 28). Pokazane są też szyby w krajobrazie (rys. 29). Odkrycie i eksploatacja złóż w każdym przypadku powoduje ciąg zmian w krajobrazie kulturowym. Uaktywnia proces sukcesywnego uprzemysłowienia i degradacji obszaru, na którym są zlokalizowane.

Zestawiając zdjęcia z okolic Drohobycza, robione w trakcie prac wykonywanych przez firmę „Pionier”, widoczne są fazy przemian krajobrazowych. Obszar, na którym prowadziła ona poszukiwania ropy naftowej, był zróżnicowany. W tle zdjęć widoczne są tereny o łagodnych wzniesieniach, o funkcji rolnej, z samotniczymi osadami, leśne i zabudowane (rys. 30).

5.5. KRAJOBRAZY Z ZIEMI LWOWSKIEJ

W okresie międzywojennym Ignacy Rabczuk mieszkał przez osiem lat we Lwowie. To miasto, jak i jego okolice były mu bliskie. Dlatego w okresie międzywojennym wielokrotnie je odwiedzał. Były to pobyty służbowe, turystyczne i okolicznościowe.

Niewiele z tego okresu zachowało się fotografii Lwowa związanych bezpośrednio z tematyką opracowania. Jest kościół, o którym pisze Janicki [1990] „...*najbardziej sędziwy kościółek, praded wszystkich świętych lwowskich: św. Jana Chrzciciela...*”, zdjęcia z Cmentarza Obrońców Lwowa zajmującego wydzielone miejsce na Cmentarzu Łyczakowskim. Między innymi jest zdjęcie „Łuku Tryumfalnego” z lwami oraz pomnik lotników amerykańskich z eskadry T. Kościuszki poległych w obronie Lwowa (kpt. Artur Kelly, por. Edmund Gravers, por. Mac Callum) [Janicki 1990]. Oba te pomniki tak jak i cmentarz po wojnie zostały zdewastowane (rys. 31).

Ze zbioru zdjęć z województwa lwowskiego okresu międzywojennego można wydzielić następujące grupy tematyczne. Jednostkowe obiekty krajobrazów miejskich z Drohobycza, Żółkwi, Sokala i Podkarmienia (rys. 32).

Licznieszą grupą stanowią pejzaże z miejscowości uzdrowiskowych. Na jednej z kartek pocztowych z Truskawca widoczna jest rabata kwiatowa z datą, z kościołem w głębi. Odpowiada jej zdjęcie, wykonane przez Ignacego Rabczuka cztery lata później, z tego samego kierunku, o czym świadczy data na rabacie (rys. 33). Wartość zdjęć, na których jest fotografowany krajobraz lub obiekt z tej samej pozycji w przedziałach czasowych, z punktu widzenia prac badawczych

jest duża. Na ich podstawie można określić i ocenić charakter jego przekształceń w określonym czasie. Taki materiał dokumentalny jest niezastąpiony przy pracach rewaloryzacyjnych i rekonstrukcyjnych. W przypadku tych dwóch zdjęć z Truskawca zachowana została tradycja miejsca.

Dokumentację fotograficzną z Niemiarowa Zdroju można przyrównać do studiów krajobrazowych wykonywanych do celów planistycznych, na podstawie których można odtworzyć historyczny wygląd strefy uzdrowiskowej (rys. 34, 35). Kolejne zdjęcia pokazują wiejski krajobraz Szczerca i sceny rodzajowe z okolic Drohobycza (rys. 36, 37, 38).

Autor zdjęć w okresie studiów i później, gdy pracował w województwie poleskim i nowogródzkim odwiedzał rodzinne Podole. Pozostały z tych odwiedzin nieliczne kartki pocztowe ze Stanisławowa, Stryja, Brzeżan, zdjęcia z doliny Prutu (rys. 39). Dużą wartość dokumentalną mają zdjęcia miasteczka Tłuste charakteryzujące się zwartą, drewnianą zabudową, która zapewne już nie istnieje. Cenna jest kartka pocztowa ze zdjęciem Janowej Doliny, osady robotniczej wybudowanej w 1930 r. spalonej przez bojówki ukraińskie w 1943 r. Ciekawostką jest też pocztówka przedstawiająca granicę polsko-czechosłowacką w Wyszkanie z 1932 r. (rys. 40, 41, 42).

Z lat międzywojennych zachował się unikalny zbiór zdjęć mieszkańców wsi kresowych podczas uroczystości świeckich i kościelnych (rys. 43, 44). Ludność w strojach regionalnych tworzy barwny element krajobrazu wsi. Zachwyca w nich różnorodność strojów, które stanowią o przynależności do poszczególnych grup etnicznych. Większość zdjęć pochodzi z województwa lwowskiego – są opisane. Parę fotografii nieopisanych dołączonych zostało do tej grupy tematycznej, choć mogą pochodzić z innych obszarów Kresów Wschodnich.



Rysunek 10. Lwów. Politechnika Lwowska. 1928 r.
Fot. I. Rabcznik



Rysunek 11. Chodorów. Lwowski Chór Techników w trasie koncertowej 1928 r.



Rysunek 12. Dniepropetrowsk. Lwowski Chór Techników w trasie koncertowej. 1928 r.



Rysunek 13. Wyjazd Chóru Politechniki Lwowskiej na tournée po płd. Europie i płn. Afryce. 1930 r. Fot. I. Rabcznik.



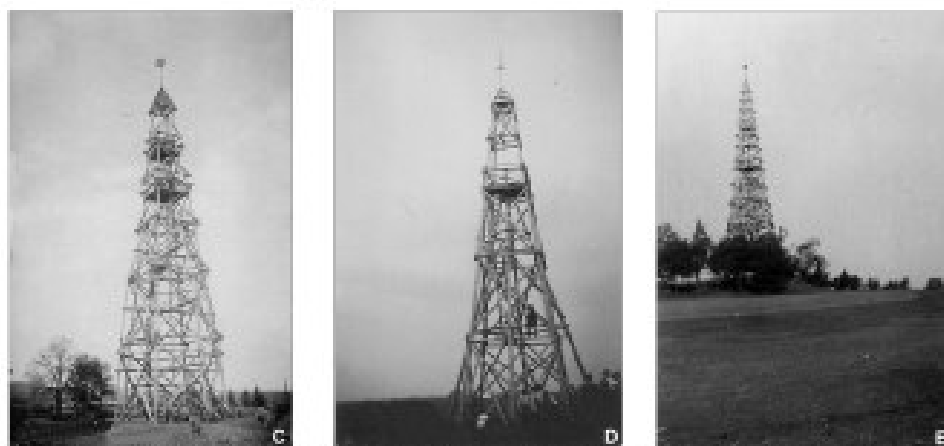
Rysunek 14. Politechnika Lwowska. Rozmchy studenckie w pierwszej rocznicę śmierci S. Wąkrowskiego. 1931 r.
Fot. I. Rabcznik



Rysunek 15. Politechnika Lwowska. Rozmchy studenckie spowodowane ograniczeniem autonomii Uczelni. 1933 r. Fot. I. Rabcznik



Rysunek 16. Lwów. A – Kopiec Urni Lubelskiej na Wysokim Zamku. Początek XX w. [źródło: Archiwum Biblioteki Narodowej]. B – zajęcia z geodezji na platformie kopca. 1931 r.



Rysunek 17. Okolice Lwowa. Praktyka geodezyjna. C, D, E – wieże triangulacyjne w krajobrazie naturalnym. 1932 r. Fot. I. Raibczuk



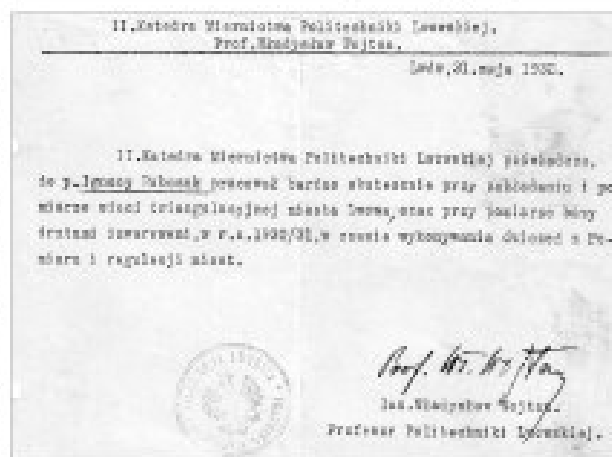
Rysunek 18. Okolice Lwowa. Praktyka geodezyjna. Sygnał triangulacyjny w krajobrazie naturalnym. 1932 r. Fot. I. Raibczuk



Rysunek 19. Lwowskie. Darniłgródek. Wieża triangulacyjna w krajobrazie miejskim. Okręg międzywojenny [źródło: Encyklopedia Kresów 2004]



Rysunek 20. I. Rabczuk w charakterystycznym ubiorze geodety. 1932 r.



Rysunek 21. Lwów. Zaświadczenie o pracy I. Rabczuka przy pomiarach miasta Lwowa. 1932 r. (źródło: własne)



Rysunek 22. Lwów: A, B, C, D – prace przy pomiarze bazy drutami trawersowymi i sieci triangulacyjnej miasta Lwowa. (A – z opaską na rękawie prof. Władysław Wójcicki 1932 r. Fot. I. Rabczuk)



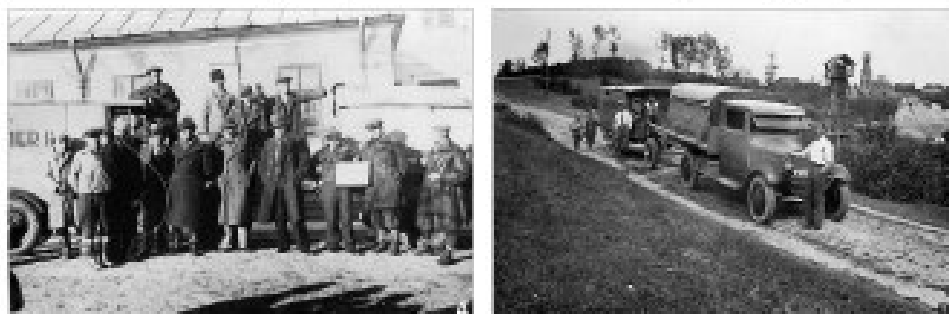
Rysunek 23. Truskawiec Zdrój. Pawilon muzyczny w Parku Zdrojowym. Kartka pocztowa. Okres międzywojny.



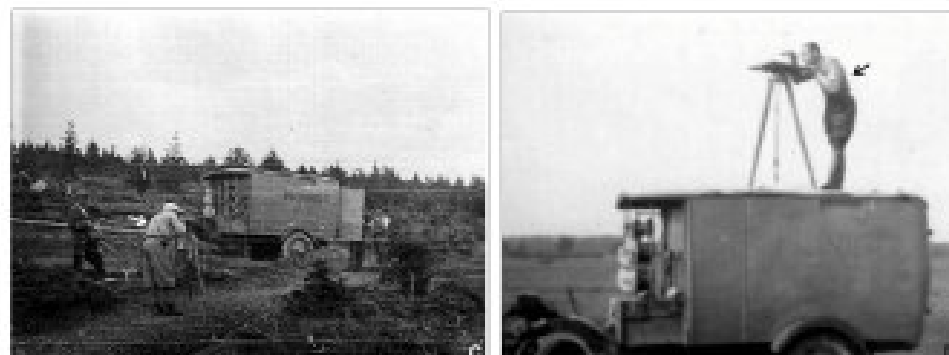
Rysunek 24. Niemirów Zdrój. A – przygotowania do koncertu. Fragment altary muzycznej w Parku Zdrojowym. B, C – wycinek z gazety (brak masy) informujący o występach akademickiego zespołu rewiowego i zespół The Technic. 1932 r.



Rysunek 25. Zawiadzenie o pracy I. Rabczaka w Pionerskim Instytucie Geofizyki Stosowanej z siedzibą we Lwowie. 1935 r. [źródło: własne]



Rysunek 26. Lwowskie. A – pracownicy firmy Pionier B – okolice Drohobycza, ekipa geologów w trasie. 1935 r.
Fot. I. Rabcznik



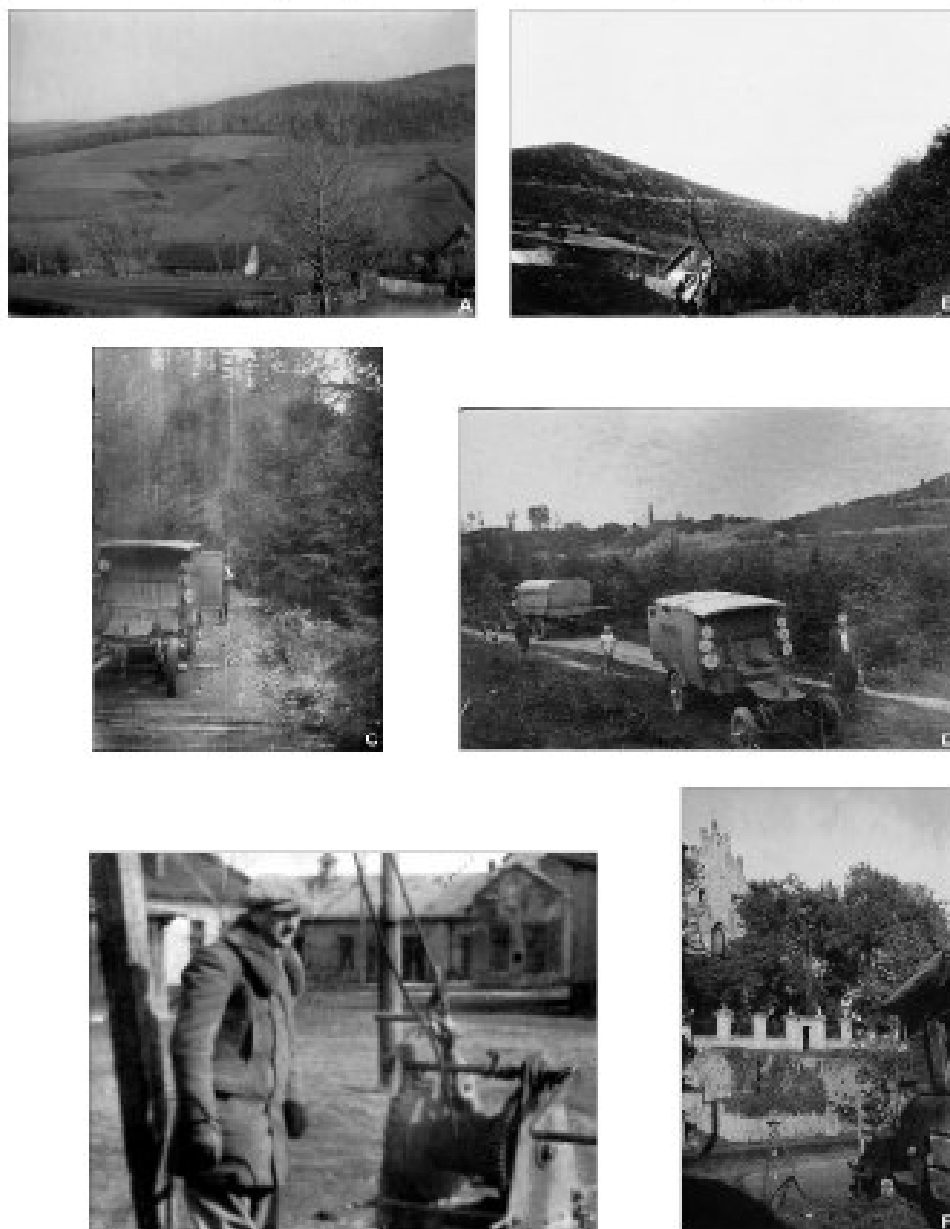
Rysunek 27. Lwowskie. Okolice Drohobycza. C, D, E, F – I. Rabcznik przy pracy i wypoczynku. 1935 r.



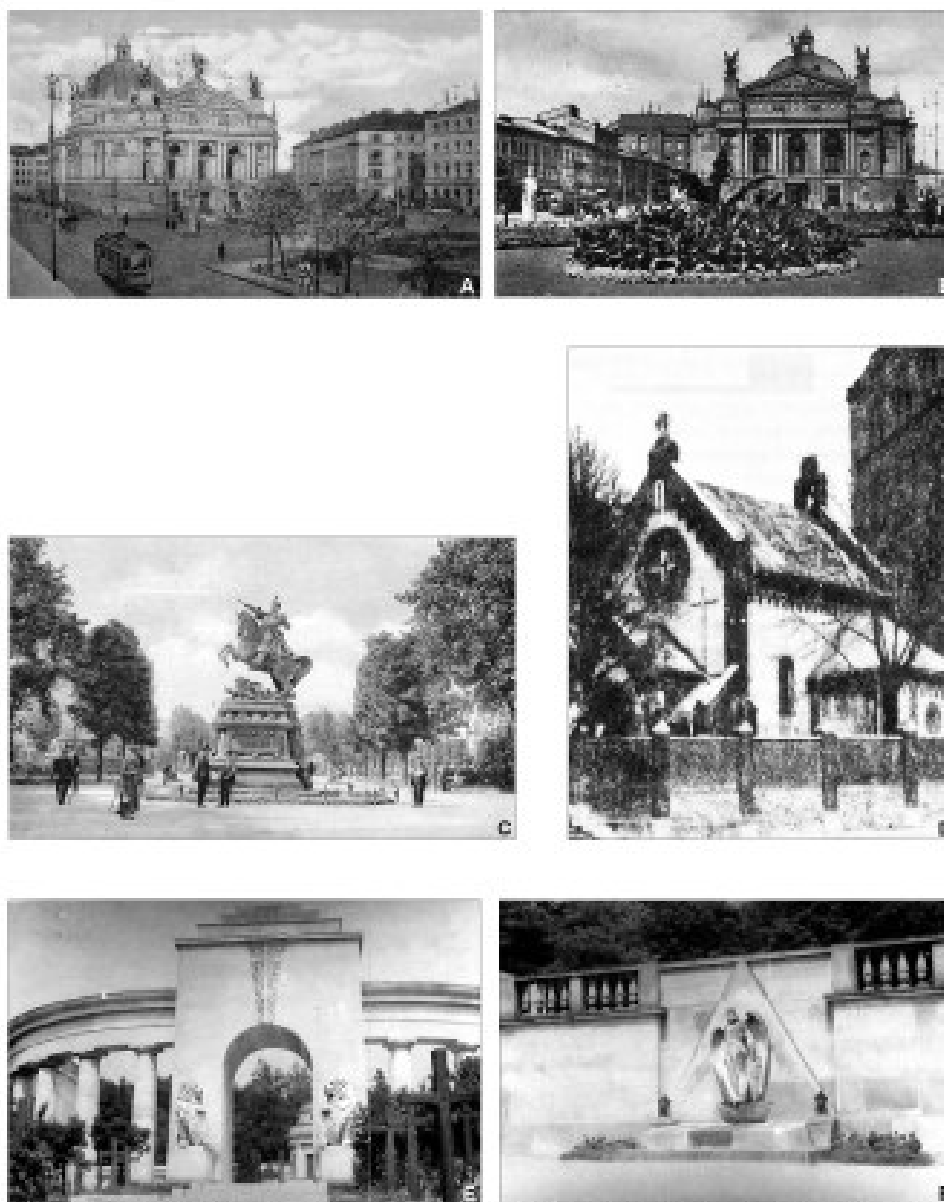
Rysunek 28. Lwowskie. Okolice Drohobycza. A, B, C – fazy budowy wieży wiertniczej, D – wytrysk ropy naftowej. 1935 r. Fot. I. Rabeńk



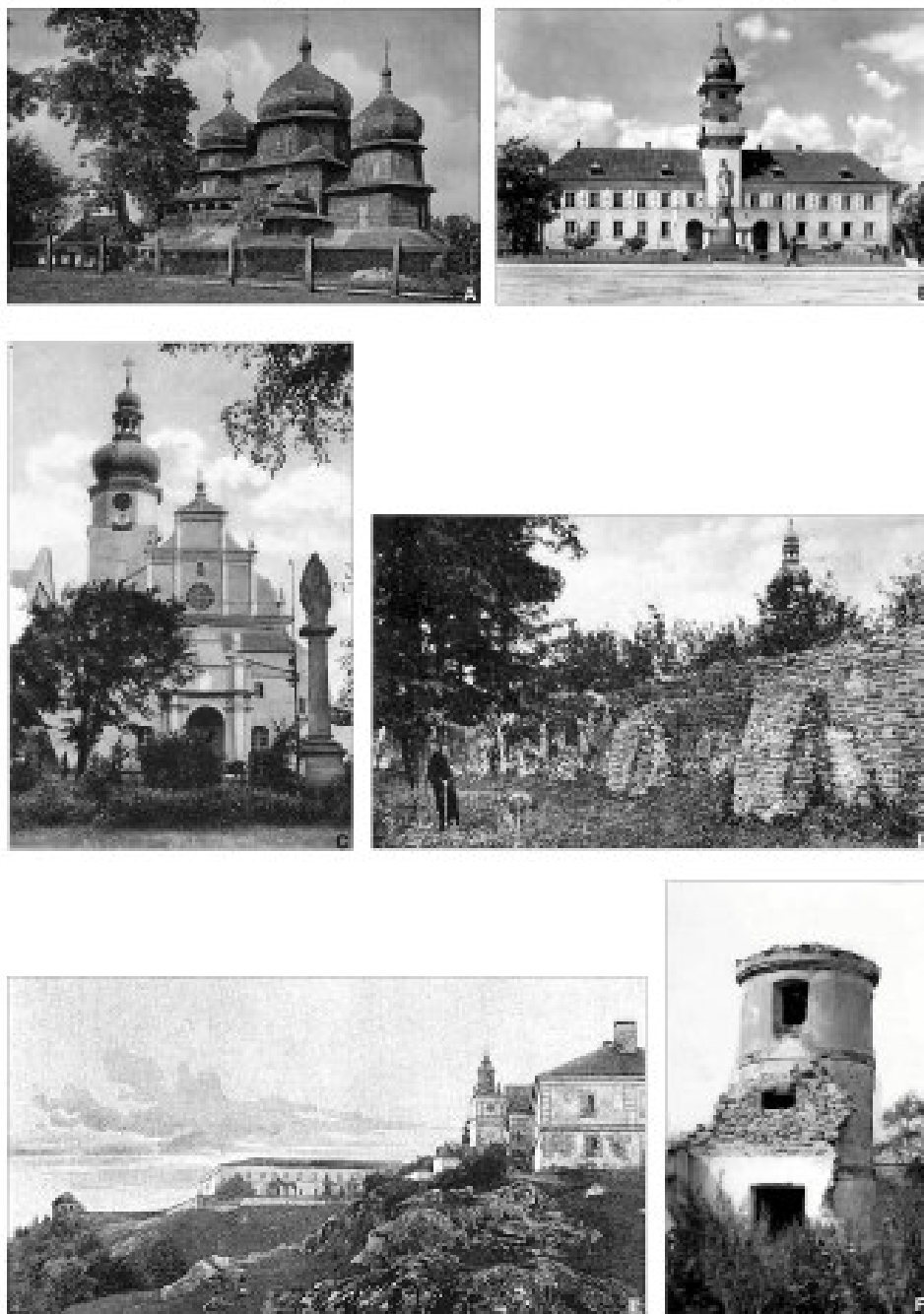
Rysunek 29. Lwowskie. Krajobrazy uprzemysłowione, Okolice Drohobycza. E – miejsce prac Firmy „Pomiar”, F – wieża wiertnicza w krajobrazie niejakim. 1935 r. Fot. I. Rabeńk. G – Bojsław – wieża wiertnicza I poł. XX w. [źródło: Encyklopedia Kresów 2004]



Rysunek 38. Lwowskię. Krajobraz obszarów poszukiwań. Okolice Drohobycza A, B – rolniczy z samotniczymi osadami, C – leśny, D – zatrudowiany, E – wiejski, zatrudowiany, F – Drohobycz, Pomniki na terenie miasta (w tle kościół filary). 1935 r. Fot. I. Rabczuk



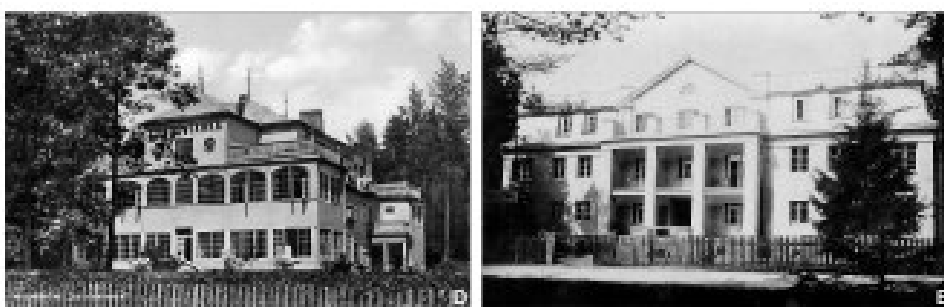
Rysunek 31. Lwów. A, B – Teatr Miejski, C – pomnik Jana III Sobieskiego, Kartki pocztowe, D – kościółek św. Jana Chrzcięcy, Cmentarz Orłaj Lwowski, E – Łuk Tryumfalny z lwami, F – pomnik lotników amerykańskich
Fot. J. Rabczak, Okres międzywojenny



Rysunek 32. Lwowskię. Jednostkowe obiekty architektury. A – Drohobyć, cerkiew św. Jura. B – Żółkiew, miast. Fot. E. Krysiak. C, D – Sokul, kościół i mury obronne klasztoru O. O. Bernardynów. Kartki pocztowe. Okres międzywojenny. E, F – Podkamień, widok na klasztor OO. Dominikanów. Poczt. XX w. Fot. B. Widurski i fragment obywateli klasztornych. 1937 r. Fot. I. Rabczuk



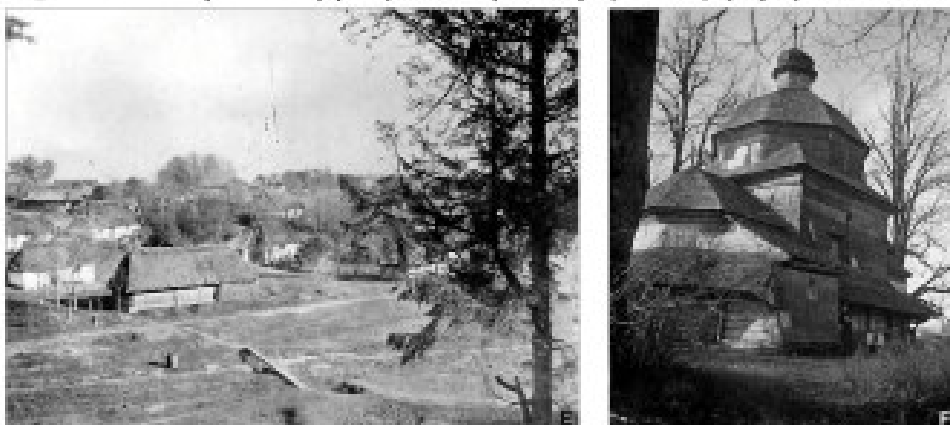
Rysunek 33. Lwowski: Truskawiec Zdrój. Rabata kwintowa z datą, kościół w tle, A – kartka pocztowa z 1931 r. B – Fot. I. Rabczak z 1935 r. C – kawiarnia w Parku Zdrojowym. Kartka pocztowa, 1934 r.



Rysunek 34. Lwowski: Niemirów Zdrój, kurjozbaz uzdrowiskowy, Pensjonaty. D – Łobozówka. Kartka pocztowa, 1938 r. E – Gaźnina, 1938 r. Fot. K. Tchórzewski. F, G – budynek Zarządu Zdrojowiska i dąb Jana III Sobieskiego, 1938 r. Fot. I. Rabczak



Rysunek 35. Lwowski. Niemiń Wódz. Krajobraz nadwiślański. A – kapliczka, B – deptak, C – źródło „Aleksandra”. Kartki pocztowe D – popularny środek transportu kuracjuszy. Okres międzywojenny. Fot. I. Rabczuk



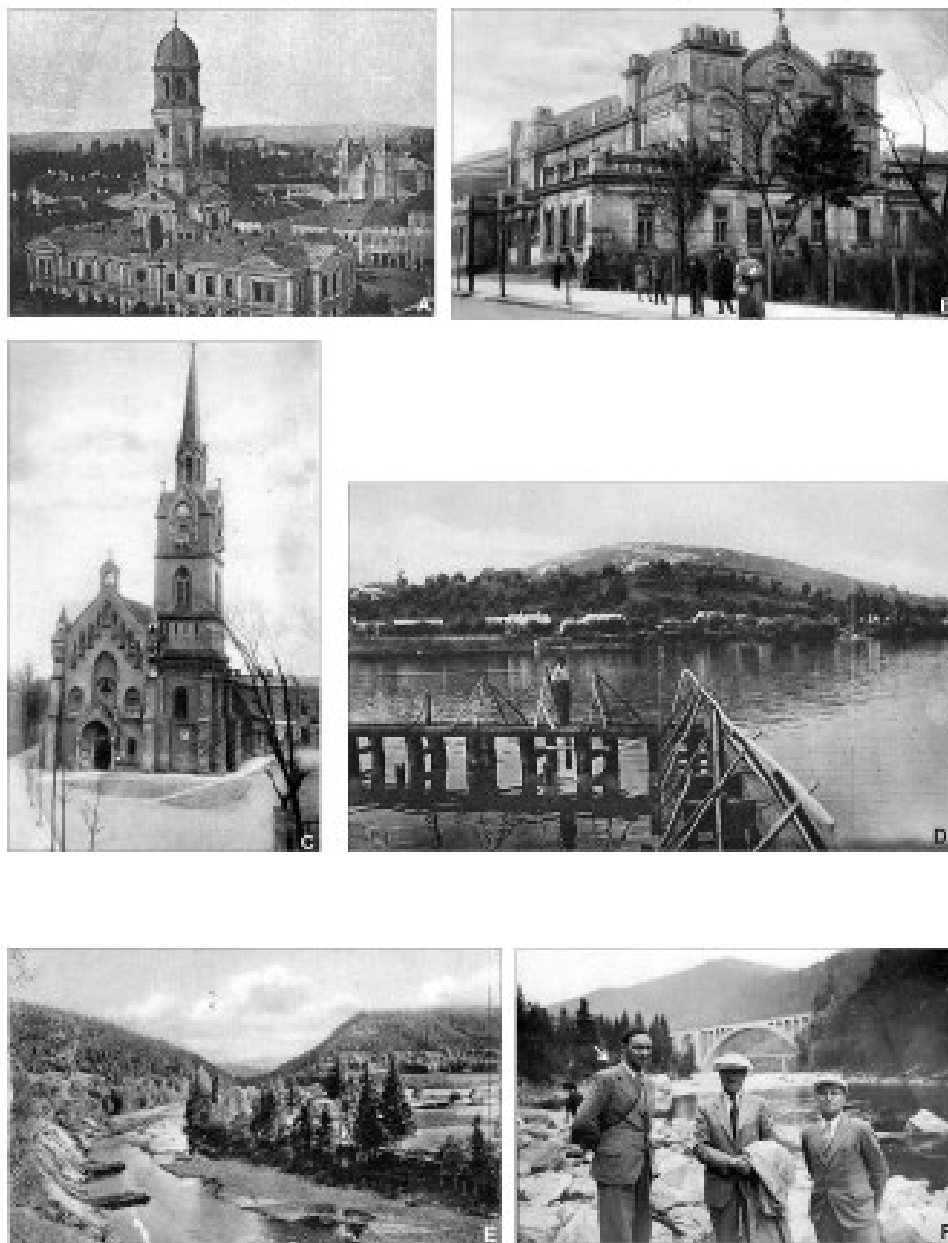
Rysunek 36. Lwowski. Szczerzec. A – widok na wieś, 1920 r. B – cerkiew XVII w. 1933 r. Fot. K. Tchórzewski



Rysunek 37. Luwiska. Szczerzec. A – zarządca browaru (z brodną), w tle browar i zabudowania mieszkalno-gospodarcze. C, D – wózwozda 1935 r. Fot. J. Rabczak



Rysunek 38. Lwowski. Okolice Drohobycza. D, E, F, G – siostry rdzajowe, 1935 r. Fot. J. Rabczak



Rysunek 29. Stanisławowski. Jednostkowe obiekty krajobrazowe. A – Stanisławów, panorama miasta. [źródło: Przewodnik Ilustrowany..., 1900/18 r.] B, C – Stryj, budynek „Sokola”, kościół Narodzenia NMP. D – Brzeżany, krajobraz podmiejski. E – Podleszów, dolina Prutu. Kartki pocztowe. F – Jarancze, most na Prucie. Okres międzywojenny



Rysunek 40. Stanisławówkie. Thuste. A, B, C, D – zabudowa małomiasteczkowa 1934 r. Fot. J. Rabczak



Rysunek 41. Wołyńskie. E – Jarowa Dolina, osada robotnicza z 1930 r. Fot. E. Rühle



Rysunek 42. Stanisławówkie. F – Wyszków k/Dolina – granica Polski z CSR. 1932 r. Kartka pocztowa



Rysunek 43. Kresy Wschodnie. Regionalizm w uroczystościach świątecznych i kościelnych. Okres międzywojenny.
Fot. I. Rabcznik.



Rysunek 44. Poleskie. Ubiory kobiece odświętne i codzienne. A, B, C, D, E, G – okres międzywojenny.
Fot. I. Rabczuk. E – 1916 r. Fot. W. Werbel. Okres międzywojenny

6. WOJEWÓDZTWO POLESKIE (OKRES PRACY LUTY 1926 DO KOŃCA GRUDNIA 1937 R.)

6.1. KRÓTKA CHARAKTERYSTYKA WOJEWÓDZTWA

W okresie międzywojennym z zachodniej części krainy geograficzno-historycznej zwanej Polesiem wydzielono województwo poleskie. Podzielone było na dziewięć powiatów, ze stolicą w Brześciu nad Bugiem, zwanym też Brześciem Litewskim. W stosunku do innych województw Kresów Wschodnich miało największą powierzchnię liczącą 36 668 km² i najniższą gęstość zaludnienia wynoszącą 31 mieszkańców na km².

Na obszarze województwa znajdowało się dziesięć miast i miasteczek liczących poniżej 11 739 mieszkańców oraz dwa duże miasta Brześć (50 706 mieszk.) i Pińsk (31 912 mieszk.).

Polesie charakteryzowało się bardzo dużym, zróżnicowaniem ludności pod względem językowym i wyznaniowym. Najliczniejsza grupa mieszkańców 62,6% określała, że posługuje się językiem „tutejszym”, pozostałe grupy 14,5% polskim, 10,0% żydowskim z hebrajskim, 6,6% białoruskim, 4,8% ukraińskim, 1,4% rosyjskim, 0,1% niemieckim. Podział ludności na grupy wyznaniowe przedstawiał się następująco: najliczniejsza część ludności, tj. 77,4% była wyznania prawosławnego, 11,0% rzymsko-katolickiego, 10,1% mojżeszowego, 0,5% ewangelickiego, 0,2% greko-katolickiego oraz 0,8% była wyznawcami innych religii [Rocznik... 1939].

Po wojnie, w 1945 r. ziemie te włączone zostały do terytorium ZSRR. Od 1990 r. są częścią Białorusi, państwa którego stolicą jest Mińsk.

O mieszkańcach tej ziemi zwanych Poleszankami tak pisze Encyklopedia Kresów [2004] „...*Poleszacy ludność o korzeniach wschodniosłowiańskich zamieszkujący Polesie w okresie międzywojennym (...) w większości wyznania grekokatolickiego o swoistej kulturze i sposobie życia (...) W większości nie posiadali świadomości narodowej (tutejsi).*” Ludność kresowa na Polesiu stanowiła wieloraką mozaikę złożoną z różnych grup etnicznych, żyjących w bardzo zróżnicowanych warunkach środowiskowych. Stanowiła zbiorowisko ludności posługującej się różnymi językami, wyznające różne religie, kultywujących swoje zwyczaje i tradycje.

Brześć n/Bugiem był i pozostał do dziś bramą prowadzącą z zachodu na wschód. Życie w tym mieście podporządkowane było funkcjom wojskowym od początku istnienia twierdzy aż do wybuchu wojny w 1939 r. Potężne założenie urbanistyczne zwane „Twierdzą Brzeską” zbudowane zostało w XIX w. w miejscu wyburzonego starego miasta. Zachowane zostały tylko nieliczne obiekty architektoniczne, włączone w strukturę zabudowań fortecznych. Po 1945 r. (rys. 45). Brześć n/Bugiem stał się miastem granicznym między Polską a Związkiem Radzieckim, a obecnie z Białorusią.

6.2. PRACA NA OBSZARZE POWIATU BRZESKIEGO

W dokumentach rodzinnych zachowała się bardzo zniszczona i słabo czytelna, kopia zaświadczenia z Kielc z 28 I 1947 r. Podpisany „... b. inspektor prac pomiarowych w Ministerstwie Skarbu przy Głównej Komisji Klasyfikacyjnej w Warszawie inż. Stanisław Jankowski pisze „... Niniejszym zaświadczam że Ob. Rabczuk Ignacy, inżynier mierniczy, ur. 1. grudnia 1904 r. pracował w czasie od 1 lutego 1936 r. (...) w Klasyfikacji Gruntów w charakterze mierniczego Powiatowej Komisji Klasyfikacyjnej przy Urzędzie Skarbowym w Brześciu n/Bugiem, następnie od dnia 1 VII 1936 w charakterze Mierniczego Wojewódzkiej Komisji Klasyfikacyjnej w Brześciu n/Bugiem do 31 II 1937 r...”

W okresie pracy, przy klasyfikacji gruntów, do zadań Ignacego Rabczuka należały wykonawcze prace polowe i kameralne, przygotowanie lub sporządzenie odpowiedniego podkładu mapowego, obsługa geodezyjna w terenie oraz geodezyjne ujęcie wyników klasyfikacji na podkładzie mapowym.

Miejscem pracy Autora fototeleki była siedziba Izby Skarbowej Urzędu Wojewódzkiego w Brześciu/ Bugiem, a w praktyce był to teren. Zapewne, z tego powodu niewiele jest zdjęć tego miasta. Bardzo liczny zbiór pochodzi z okolic brzeskiego, pińskiego, lumieńskiego i stolińskiego, ponieważ na ich obszarach prowadzone były prace polowe.

Dokumentacja fotograficzna z powiatu brzeskiego zawiera powtarzające się sceny przedstawiające ludzi przy kopaniu odkrywek glebowych na terenach płaskich o krajobrazie naturalnym, otwartym, sprzyjającym wykonywanej pracy (rys. 46). W czasie wolnym od pracy Autor zwiedzał okolice korzystając z kursowych autobusów o nazwie „Poleszuk”. Z tych wyjazdów zachowały się zdjęcia z Szereniowa i Kamienicy Litewskiej. Jednak większość czasu wolnego poświęcał doskonaleniu umiejętności w pilotowaniu szybowców (rys. 47, 48, 49).

6.3. PRACA NA OBSZARZE POWIATÓW PIŃSKIEGO I LUMIEŃSKIEGO

Po zakończeniu prac w powiecie brzeskim ekipa Ignacego Rabczuka przeniosła się na trudno dostępne obszary rozlewisk Prypeci i jej dopływów. Zakres obszarowy prac obejmował powiat piński z częścią terenów powiatów lumieńskiego i stolińskiego.

Dokumentacja fotograficzna, ze wschodniej części województwa poleskiego, świadczy o fascynacji Autora życiem mieszkańców w krainie, której bogactwem były wody i obszary dzikiej przyrody, będące unikalnymi siedliskami flory i fauny – ewenementem na skalę światową.

Z Pińska zachowały się zdjęcia przedstawiające, cerkiew św. Barbary, Kolegium Jezuitckiego z kościołem, który był najcenniejszym zabytkiem miasta (został wysadzony przez Sowieców w 1950 r.), potężne założenia Pałacu Biskupiego i zabudowę podmiejską (rys. 50).

Miasto położone przy ujściu Piny do Prypeci w latach międzywojennych było węzłowym portem rzeczonym. W 1919 r. wstawiło się działaniami Flotylli Pińskiej (wcielonej następnie do Marynarki Wojennej), która odegrała znaczącą rolę w wojnie bolszewickiej. Innatowicz [Rocznik... 1939] pisze „...*W związku z rozwiniętym ruchem teglugowym szlak na Prypeci i niektórych ważniejszych dopływach był oznaczony za pomocą specjalnych znaków, przy czym na niektórych stosowano oświetlenie w porze nocnej.* Pińsk był też silnym ośrodkiem handlowym i rzemieślniczym, przyciągającym okoliczną ludność w dni targowe i rzesze kupców z dalekich stron na coroczny jarmark. Dzięki rzekom miasto rozwijało gospodarkę, turystykę i sporty wodne. Natomiast ich wylewy powodowały duże szkody w substancji zabudowy (rys. 51).

Praca w powiecie pińskim i łuninieckim, dla ekipy klasyfikatorów, na trudno dostępnych terenach rozlewisk pińskich była bardzo ciężka. Innatowicz [Rocznik ... 1939] tak charakteryzuje ten obszar „...*W okolicy Pińska Prypeć przechodzi przez tzw. węzeł rzek pińskich. Wpada tutaj do Prypeci rzeka Pina, przy czym o 0,25 km niżej część wód odpływa korytem Piny na północny wschód ku Jasioldzie, znaczniejsza zaś część – korytem Prypeci na wschód. W odległości 22 km powyżej Pińska wpada do Prypeci (Strumienna) aktywna odnoga Styru tzw. Prostyr. W ten sposób w węźle pińskim zbiegają się następujące drogi wodne: Pińsk–Brześć n. B. (Pina, Kanał Królewski, Dmuchawiec), Pińsk–Stonim (Pina, Jasiolda, Kanał Ogińskiego, Szczara), Pińsk Granica Państwa z odgałęzieniem do Dawidgródka (Prypeć, Horyń), Pińsk–Luck–Bereścieczko (Prypeć–Strumień–Prostyr–Styr), Pińsk–Lubieszów (Prypeć–Strumień–Stochód). Obszar dorzecza Prypeci i wchodząca w skład Systematu Królewskiego, część dorzecza Bugu oraz dorzecze Kanału Ogińskiego pokrywają się w przybliżeniu z obszarem ściśle ze sobą pod względem komunikacji wodnej zespolonych województw poleskiego i wołyńskiego ...*”

Jedynym z najczęściej używanych środków transportu przez mieszkańców tego obszaru były łodzie, z których też korzystała ekipa klasyfikatorów. Uciążliwa była nie tylko droga prowadząca do strefy prac, ale i warunki polowe. Klasyfikacja gruntów wykonywana była na terenach torfowo-bagiennych, poprzecinanych kanałami, większymi i mniejszymi ciekami wodnymi (rys. 52, 53, 54). Trudy pracy rekompensowały piękne, unikalne i nieskażone działalnością ludzką pierwotne zbiorowiska roślinne oraz naturalne krajobrazy (rys. 55).

Życie mieszkańców tych obszarów nierozzerwalnie związane było z wodą, dlatego też podstawowym zajęciem było rybolówstwo i splaw drewna (rys. 56, 57). Na rozlewiskach Prypeci prócz łodzi do transportu używano koni, a płytsze koryta cieków wodnych powszechnie wykorzystywano jako szlaki komunikacyjne. Drogami pieszymi, na tych podmokłych terenach, łączącymi samotnicze osady, były drewniane kładki, czasem kilkuset metrowej długości (rys. 58).

„...Trudne warunki życia, wynikające z geografii Polesia (bagna, brak komunikacji) uczyniły tamtejsze wsie izolatem, tylko w niewielkim stopniu podlegającym wpływom z zewnątrz. (...) Podstawą bytu Poleszuków było prymitywne rolnictwo oraz tradycyjne zbieractwo, łowiectwo, a przede wszystkim rybolówstwo...” Hodowano bydło, trzodę chlewną i drób. W budownictwie dominowały jednoizbowe chaty wznoszone z drewna, gliny i słomy oraz różnego rodzaju szalasy, ziemianki itp. ...” [Encyklopedia Kresów 2004]. Zdjęcia pokazują krajobrazy wiejskie tej części Polesia, zabudowę wsi i jej mieszkańców (rys. 59).

6.4. OKRES PRACY NA OBSZARZE POWIATU STOLIŃSKIEGO

Następnym miejscem pracy terenowej Ignacego Rabczuka był okręg stoliński. Miasto położone zostało na krawędzi doliny rzeki Horyniec zwanej Przyhoryniem. Na rozległym, suchym obszarze Zarzecza wyróżniało się najgęstszym zaludnieniem. Przez kilkaset lat z przyległościami był miasteczkiem prywatnym, z pierwszą na Polesiu szkołą agronomiczną (z poł. XIX w.), które awansowało do rangi miasta powiatowego dopiero w okresie międzywojennym.

Warunki pracy dla klasyfikatorów w stosunku do poprzednich były bardzo dobre. Na zdjęciach widoczne są grupy ludzi, pracujących przy klasyfikacji gruntów, na tle płaskiego równinnego obszaru. Sprzyjająca była też pogoda, dlatego prace polowe wykonywane były do późnej jesieni (rys. 60). Krajobraz wsi tego powiatu zdecydowanie różnił się od krajobrazów pińsko-luninieckich. Bogary serwis fotograficzny pokazuje fragmenty zabudowy wsi o różnych funkcjach oraz Poleszuków przy pracy i wypoczynku (rys. 61, 62, 63, 64).

6.5. JARMARKI I TARGI POLESKIE

Miasta lokowane na prawie magdeburskim otrzymywały od władców polskich przywileje. Jednym z nich było prawo organizowania od jednego do kilku jarmarków rocznie oraz cotygodniowych targów. Taka forma wolnego handlu na Kresach Wschodnich istniała już w XIV w. Przykładowo we Lwowie odbywały się targi świętojurskie, w Lidzie (nowogródzkie) hodowlane, w Nowogródku końskie, w Kobryniu kontraktowe itp.

Jarmarki miały ustaloną tradycję miejsca i czasu. Trwały najczęściej kilka dni i przyciągały kupców z dalekich stron. Ich podstawową funkcją była międzyregionalna wymiana towarowa, która połączona była z festynem ludowym.

Cotygodniowe targi pełniły ważną rolę życia mieszkańców okolicznych wsi. Były rynkami zbytu płodów z ról, lasów i rzek, wyrobów rzemieślniczych i przemysłów ludowych codziennego użytku. Artykuły te, będące pobocznym zajęciem rolników, służyły nie tylko producentom i ich rodzinom, ale przeznaczano je na sprzedaż. Handlowano tkalinami, haftami, słomianymi kapeluszkami, czapkami, butami, glinianymi garnkami, beczkami, sitami, uprzężą końską, meblami itp. oraz towarami spożywczymi: suszonymi rybami, grzybami, miodem, jagodami, ziołami itp. Place handlowe i hale targowe były wpisane w strukturę przestrzenną prawie wszystkich większych miejscowości, a każdy jarmark i targ był częścią miejskiego krajobrazu, złożonego z barwnych, zmiennych i niepowtarzalnych scen rodzajowych.

Na obszarze Polesia, gdzie pracowała grupa klasyfikatorów znajdowały się trzy miasta słynące z jarmarków: Kobryń, Pińsk i Stolin. W każdej z tych miejscowości charakter tych imprez handlowych był inny.

Kobryń, ze względu na dogodną położeń przy szlakach komunikacyjnych, był typową osadą handlową słynącą z targów kontraktowych. W okresie II Rzeczypospolitej został miastem powiatowym w województwie Poleskim i miejscem stacjonującego garnizonu wojskowego. Miastom takim, jak Kobryń kołorytu nadawali mieszkańcy prezentujący różny status społeczny i zróżnicowani zawodowo, bogaci i biedni. Zdjęcia z Kobrynia ukazują typowe sceny z życia mieszkańców w takich jak on miejscowościach (rys. 65, 66, 67).

O specyfice kobryńskich targów z połowy XIX w. Paweł Szpilewski [1992] w swej relacji opublikowanej pod tytułem „Podróż po Polesiu i białoruskim kraju...” pisze „...*W Kobryniu odbywa się jarmark, zaczynający się 22 czerwca i trwający przez tydzień. Ziemiańskie nazywają go „kontraktami”, ponieważ w tym tygodniu odbywają się wybory szlachty i kończą się umowy z pracownikami najemnymi, ekonomami, pisarzami. Z tego względu na kontrakty zjeżdża się całe okoliczne ziemiaństwo i w spokojnym Kobryniu powstaje wielki ruch i wzburzenie serc...*” [za: Rąkowski 2001].

Tradycją Stolina były organizowane coroczne jesienne, tygodniowe jarmarki zwane „kiermaszami” (rys. 68). W Pińsku, w okresie międzywojennym, starano się w nawiązaniu do tradycji, odnowić i upowszechnić organizację sierpniowego, dwutygodniowego „Jarmarku Poleskiego”. Celem tej imprezy była aktywizacja gospodarcza miasta oraz reklama i rozwój turystyki na Polesiu. Jedną z widowiskowych atrakcji „Jarmarku Poleskiego” w Pińsku były łodzie, na których przypliwali mieszkańcy z okolicznych osad. Miejscem, na którym się odbywały był plac między nadbrzeżem portowym a zabudowaniami klasztornymi O.O. Jezuitów (rys. 69).

W zbiorze zdjęć z obszaru Polesia, które się zachowały, jest bogata kolekcja fotografii przedstawiająca krajobrazy z targowisk Pińska, Stolina i Kobrynia. Opatrzone są opisami „Polesie, targi poleskie”. Niemożliwe było zidentyfikowanie miasta na podstawie widniejących w tle fragmentów zabudowy, braku materiałów porównawczych i nieznamomości tych miast. Dlatego też zostały opatrzone wspólnym podpisem targi poleskie. Krajobraz i klimat „kresowych targowisk” w różnych miejscowościach Kresów Wschodnich był podobny i należy już do dalekiej przeszłości. A poza tym, każdy jednostkowy obraz, przedstawiający handlujących Poleszuków jest niepowtarzalny. (rys. 70, 71, 72).

Warto zwrócić uwagę, przy okazji oglądania zdjęć z obszaru Polesia, na ubiory Poleszuków, które tak opisane są w Encyklopedii Kresów [2004] *...Warstwy chłopskie (w ubiorach) pozostawały tradycyjnie przy tkaninach samodziślowych, wełnianych i płóciennych. Podstawowym ubiorem dla wszystkich narodowości były płócienne portki, spódnice i koszule, wyszywane niekiedy kolorowymi nićmi. Noszono różnorodną odzież wierzchnią, którą stanowiły odmiennie w krajach i barwie długie wełniane sukmany, siermięgi, czuchanie, świtki czy krótkie gugie, burki, a także baranie kozuchy – keptary. Na głowie noszono różnego rodzaju chusty, samodziślowe czapki magierki, szołomki i kuczmy, a także słomiane lub wełniane kapelusze. Tradycyjnym obuwiem były wyplatane z łyka lub słomy łapcie, szepuany, rzadziej czoboty czy skórzane trzewiki. Wraz z rozwojem przemysłu (...) strój ludności kresowej nabierał zróżnicowania, wyraźnie wyodrębniając poszczególne grupy etniczne (Litwinów, Poleszuków, Rusinów, Huculów i innych).*

Uzupełnieniem tego zbioru, prezentujących folklor poleski, jest kolekcja fotografii Poleszuków reprezentujących różnych typy antropologiczne (rys. 73).



Rysunek 45. Poleskie. Brześć n/Bugiem. A – widok brzeska, brama wyjazdowa do fortecy. Kartka pocztowa 1936. B – Województwo 1936 r. Fot. I. Rabcznik



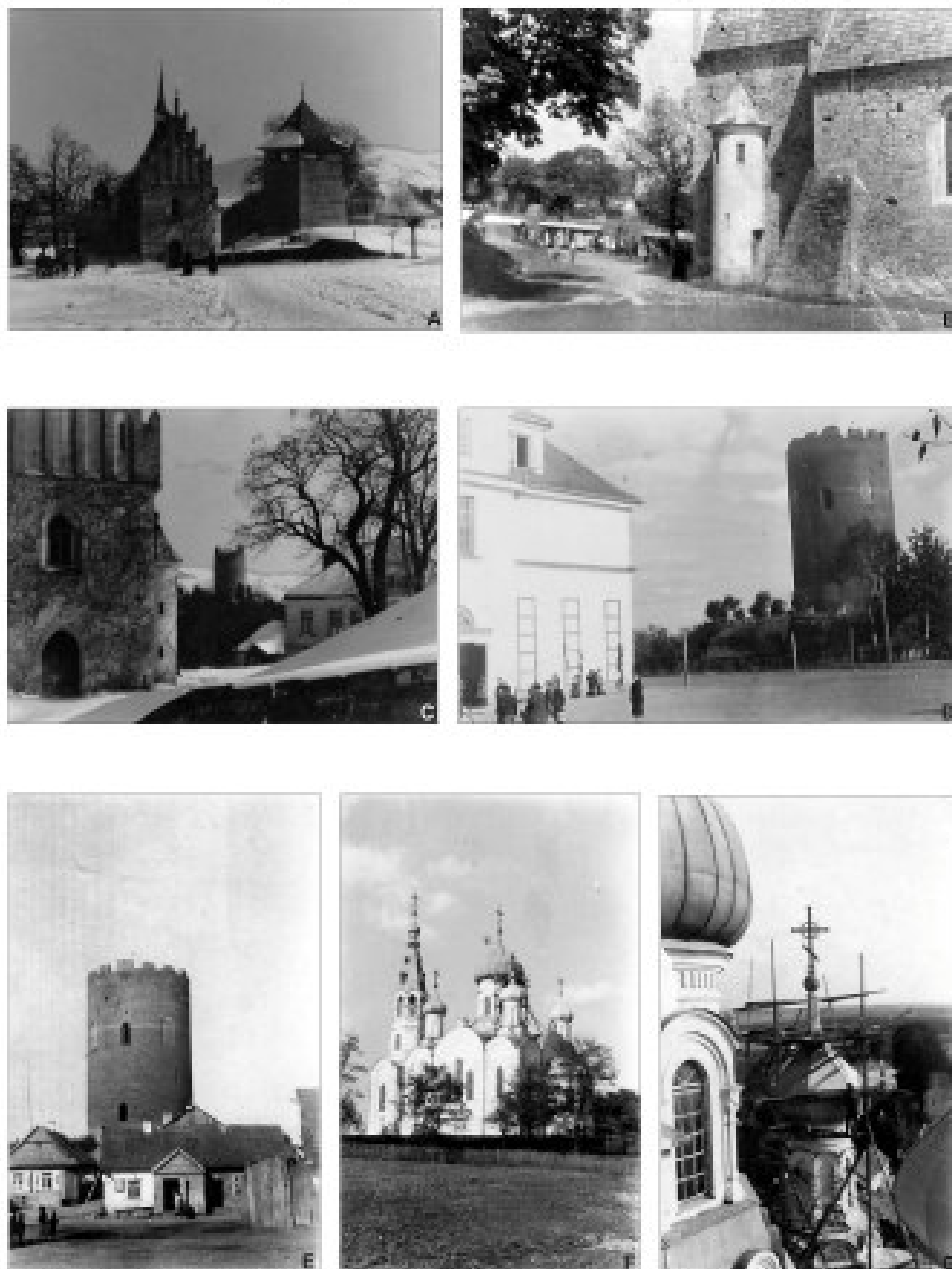
Rysunek 46. Poleskie. Okolice Brześcia n/Bugiem. C, D, E, F – prace przy kopaniu odkrywek głębszych. 1936 r. Fot. I. Rabcznik



Rysunek 47. Poleskie, A, B – autobus linowy „Poleszuk”, 1936 r. Fot. I. Rabczuk



Rysunek 48. Poleskie. Okolice Bieżcia nad Bugiem. Szrenów. C, D – kościoł, E – ruiny bożnicy.
F – szybowiec I. Rabczuka. 1936 r. Fot. I. Rabczuk



Rysunek 49. Poleskie. Kamieniec Litewski. Fragmenty krajobrazu miejskiego. A – obecny kościół z dzwonicą, B – kościół elewacja boczna, C, D, E – widok na XVII w. basztę, F, G – cerkiew, 1937 r. Fot. I. Rabczuk



Rysunek 50. Poleskie. Pińsk. A – cerkiew, B, C – kościół, D – Kolegium OO. Jezuistów, E – Pałac Biskupi.
F, G – zabudowa podmiejska, 1936 r. Fot. I. Rabczak.



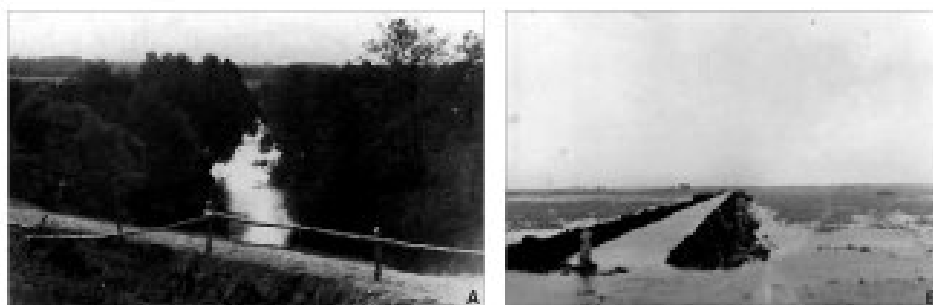
Rysunek 51. Poleskie. Pińsk. A – nabrzeże, B – most na Pińcu. Kartki pocztowe, C – latarnia rzeczna, D – targ na nabrzeżu, E – marynarz Floty Wojennej, F – zawody sportowe na Pińcu, G – wiosenne rozlewisko Piary. Fot. I. Rabcznik



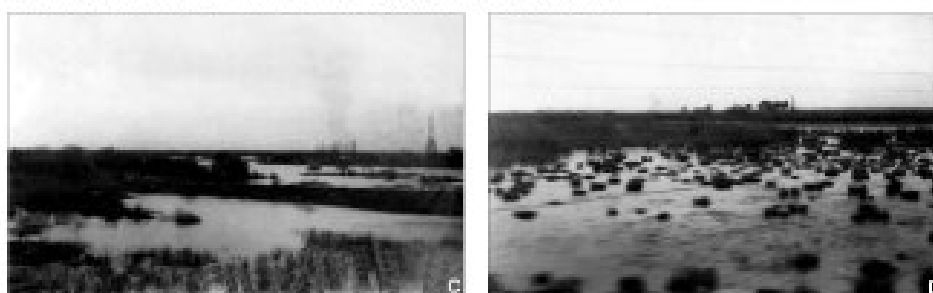
Rysunek 52. Poleskie. Okolice Pińska/Lunin. Ekipa pracująca przy klasyfikacji gruntów. A, B, C, D – droga do pracy. E, F – kopanie odkrywek głębowych. G – stolik niemiecki. 1936 r. Fot. I. Rabczak



Rysunek 53. Poleskie. Okolice Pińska/Lunińca. A, B, C, D, E, F – drogi wodne i przewóz osób,
G – powóz z polowania 1916 r. Fot. I. Rabcznik



Rysunek 54. Poleskie. A, B – kanał Łaminiec-Prypoć. 1936 r. Fot. J. Rałczuk



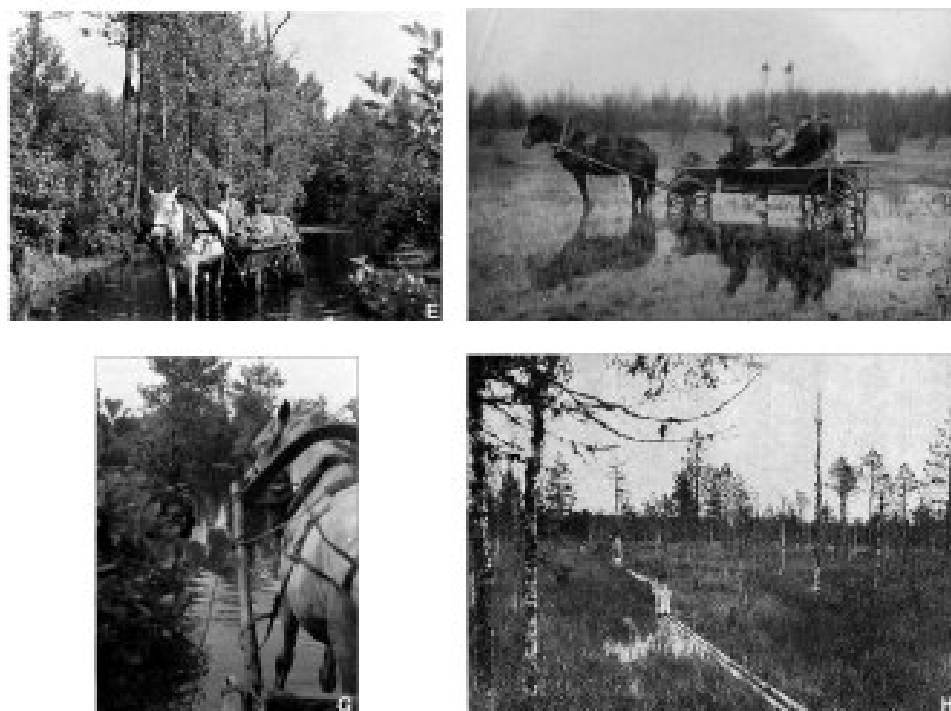
Rysunek 55. Poleskie. Okolice Pińska/Łaminica. Rozlewiska rzeczne, C, D, E – roślinność zbiornisk wodnych, F, G, H – zbiorowiska roślinne terenów podmokłych, I, J – sosny karłowate. 1936 r. Fot. J. Rałczuk



Rysunek 56. Poleskie. Okolice Pińska/Luninca. A, B – właściciel na włościach, C, D, E – splaw drzewa, F – rybak.
1936 r. Fot. I. Rabczuk



Rysunek 57. Poleskie, Okolice Pińska/Lunińca. A, B – rybacy. 1936 r. Fot. I. Rabczuk. C – sieci rybackie. 1935 r. W. Ostrowski



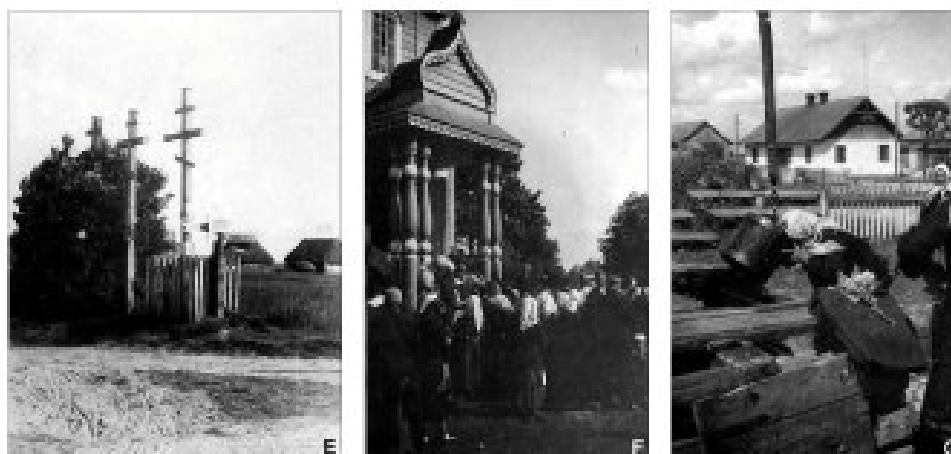
Rysunek 58. Poleskie, Okolice Pińska/Lunińca. E, F, G – transport konny drogami wodnymi. 1936 r. Fot. I. Rabczuk. H – kładka piśca przez bagna. 1916 r. Fot. W. Werbel



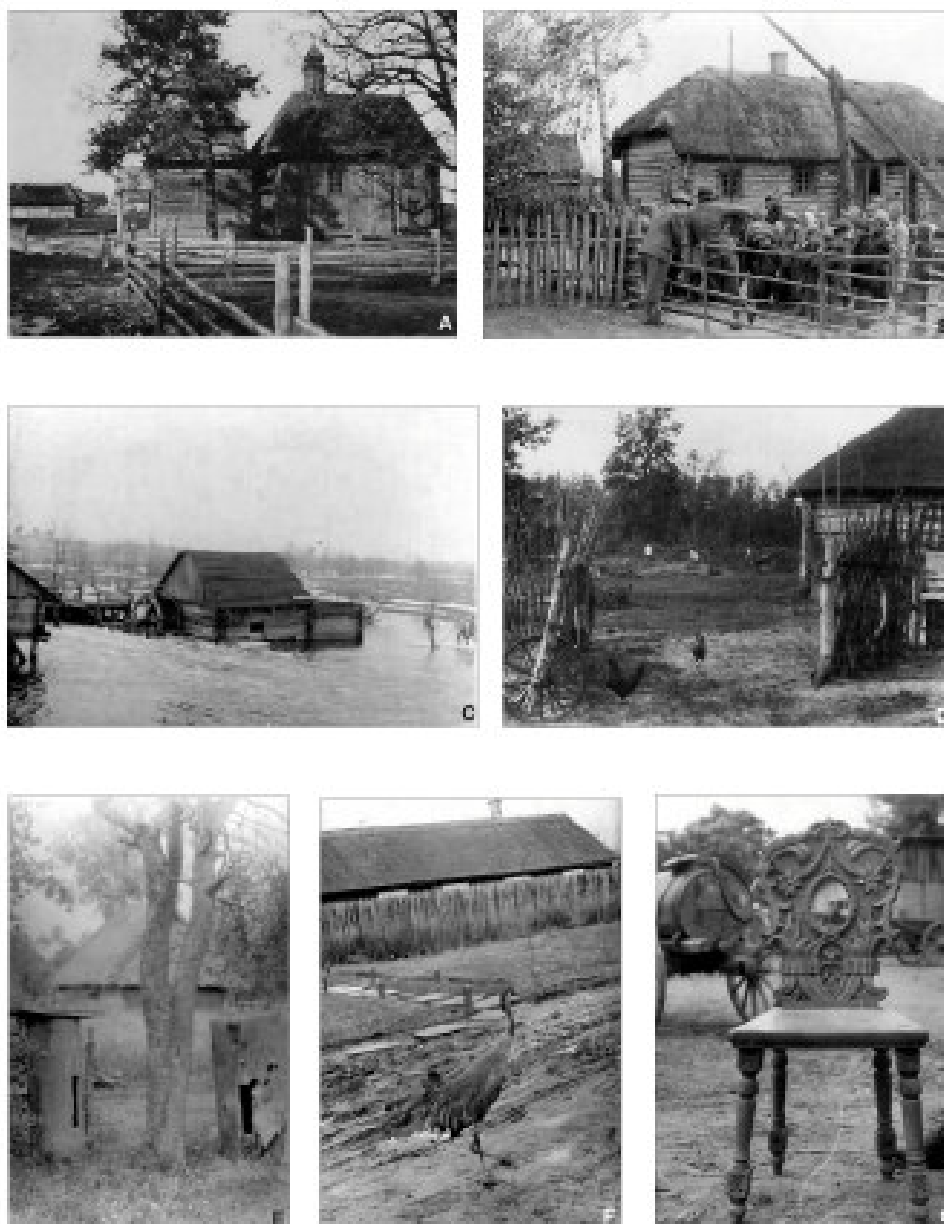
Rysunek 59. Poleskie. A, B, C, D, E, F. Okolice Pińska/Larnica. Krajobrazy wiejskie. 1936 r. Fot. I. Rabcznik



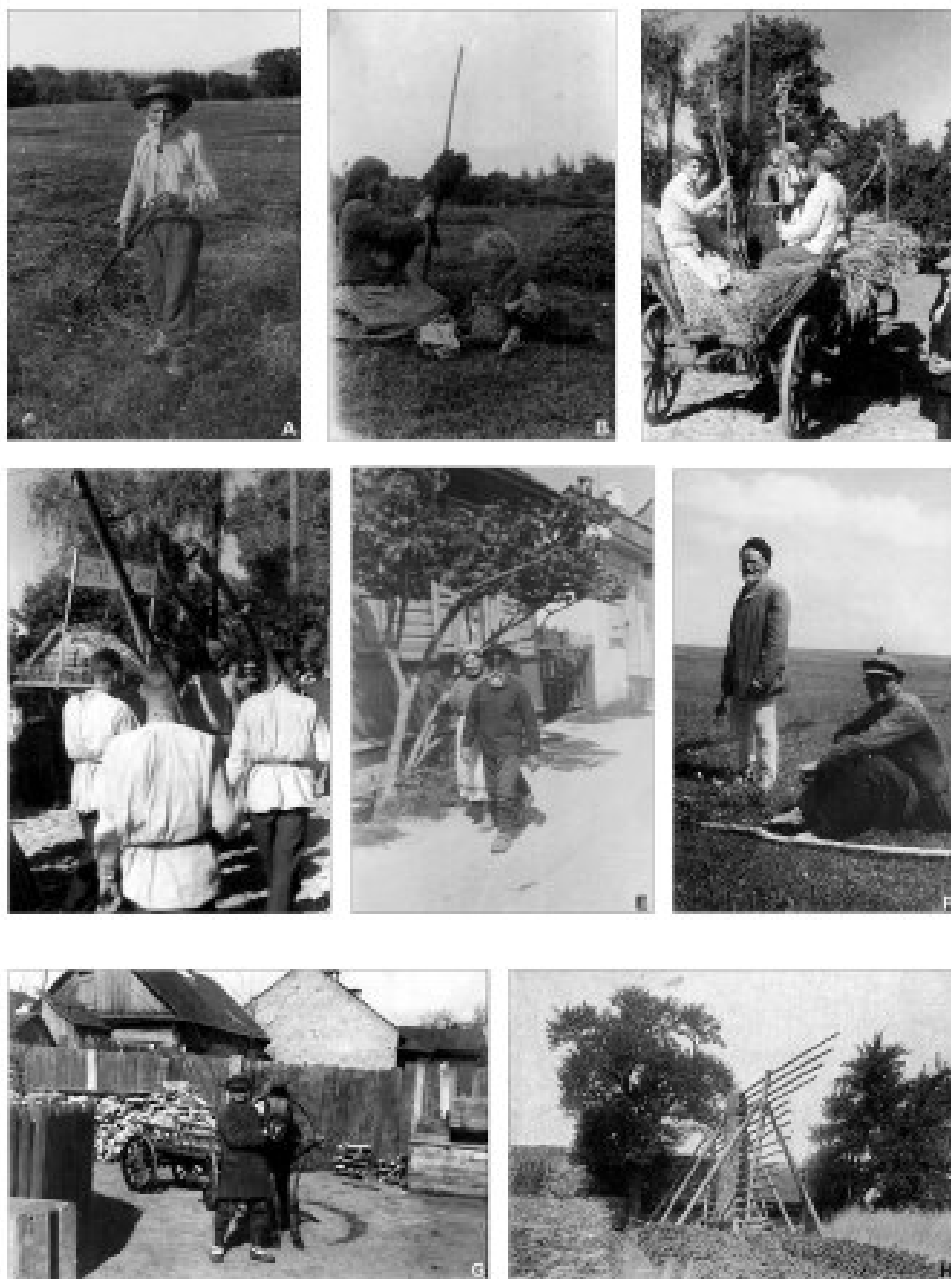
Rysunek 60. Poleskie. Okolice Stożyna. A, B, C, D – ekipa pracująca przy klasyfikacji gruntów. 1936 r. Fot. I. Rabczak



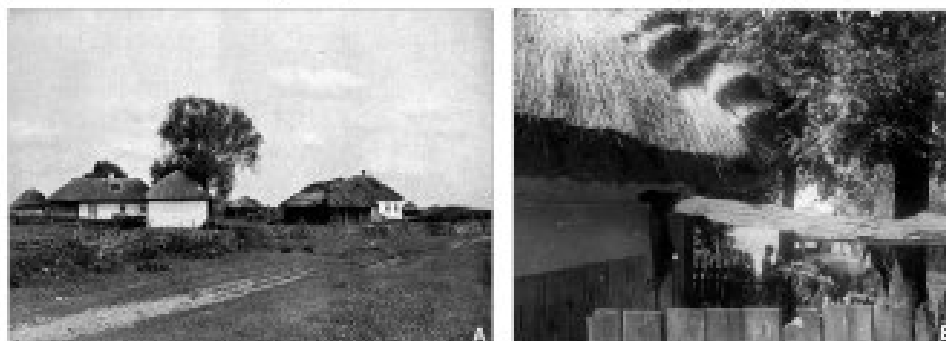
Rysunek 61. Poleskie. Okolice Stożyna. Krajobraz wiejski, E – krzyże graniczne roztajach dęb, F – wejście do cerkwi, G – studnia. 1936 r. Fot. I. Rabczak



Rysunek 42. Polcskie. Okolice Solina. Krajobrazy wiejskie. A – kościół, B – szkoła, C – młyn, D – zagroda, E – uk,
F – wiejska droga, G – kseszka, 1937 r. Fot. I. Rabcznik



Rysunek 43. Połeskie. Okolice Solina. Krajobraz wiejskie, sceny z życia codziennego c.d. A, B, C, D, E, F, G – 1936 r.
Fot. I. Robcaś. H – 1916 r. Fot. W. Weibel



Rysunek 64. Poleskie. Krajobrazy wiejskie o.d. Chabupy. A – 1916 r. Fot. W. Werbel. B – 1936 r. Fot. I. Rabczuk



Rysunek 65. Poleskie. Kobryń. C, D, E, F, G – krajobrazy miejskie. 1936 r. Fot. I. Rabczuk



Rysunek 66. Poleskie. A, B, C, D, E, F, G, H, I – sceny z życia miasta. 1936 r. Fot. I. Rabczuk



Rysunek 67. Poleskie. A, B, C, D, E, F – sceny z życia miasta c.d. 1936 r. Fot. I. Rabczuk



Rysunek 68. Poleskie. G, H, I – targi w Stolinie zwane kiermaszami. 1936 r. Fot. I. Rabczuk



Rysunek 69. Poleskie, Północ. A – reklamy Wódki Poleskiej. [źródło własne]. B – widok z miejsc jarmarków na nabrzeżu. Kartka pocztowa. Okres międzywojenny



Rysunek 70. Poleskie. C, D, E, F, G – targi poleskie. 1936 r. Fot. I. Rabczuk



Rysunek 71. Poleskie. A, B, C, D, E, F, G, H – targi poleskie. 1936 r. Fot. I. Rańczuk



Rysunek 73. Poleskie. A, B, C, D, E, F, G – targi poleskie. 1936 r. Fot. I. Rałeczuk. H – Kobryń. Karika pocztowa



Rysunek 73. Poleskie. A, B, C, D, E, F, G, H, I – Polacy, typy antropologiczne. Okres międzywojenny. Fot. I. Rabcznik

7. WOJEWÓDZTWO NOWOGRÓDZKIE (OKRES OD STYCZNIA 1938 R. DO KOŃCA GRUDNIA 1938 R.)

7.1. KRÓTKA CHARAKTERYSTYKA WOJEWÓDZTWA I MIASTA

Województwo Nowogródzkie, ze stolicą w Nowogródku, podzielone było na osiem powiatów. Na jego obszarze znajdowały się trzy duże miasta (Baranowicze (22 893 mieszk.), Lida (19 490 mieszk.) i Nowogródek (9567 mieszk.) oraz siedem miast mniejszych (których liczba ludności mieściła się w przedziale od 7357 do 3746 mieszk.). W okresie międzywojennym nowogródzkie było najmniejszym województwem Kresów Wschodnich [Rocznik 1939].

W nowogródzkim zamieszkiwało 52,4% mieszkańców posługujących się językiem polskim, 39,1% językiem białoruskim, 7,3% żydowskim z hebrajskim, i 0,7% rosyjskim i 0,1% ruskim. Pozostała ludność stanowiąca 0,4% używała języka ruskiego, i innych. Najliczniejszą grupą byli wyznawcy prawosławia stanowiący 51,3% i rzymsko-katolicy 40,2%, ludność wyznania mojżeszowego 7,8%, greko-katolicy 0,2 %, inne chrześcijańskie też 0,2% i pozostali 0,1% [Rocznik 1939].

Po II wojnie światowej obszar województwa został wraz z innymi ziemiami polskich Kresów Wschodnich włączony do Związku Radzieckiego. Obecnie znajduje się na terenie Białorusi, której stolicą jest Mińsk.

Nowogródek założony w XII w., był stolicą udzielnego księstwa. Otrzymał prawa miejskie w połowie XV w. i rozwijał się gospodarczo dzięki przywilejom monarszym. Był stolicą województwa, a od poł. XVI w. kasztelanią. Gospodarczy upadek i zniszczenia ważnych historycznych obiektów nastąpiły w okresie zaborów. O Nowogródku tak pisze Pawłowicz [1902] „...*Z salem wszakże powiedzieć trzeba, że ten prastary gród, ta niegdyś stolica dawnej Litwy, a po upadku kraju, to jedno z najważniejszych jego ognisk – z biegiem czasu i siłą wypadków, – nie tylko utracił dawne cechy swej wielkiej przeszłości, – ale, przykro to wyznać, zaledwie coś dochował z bliższych nam czasów...*”

W okresie międzywojennym miasto odzyskało status stolicy województwa. Zaczął rozwijać się gospodarczo. Zostały odbudowane lub przywrócone do dawnej świetności cenne dla Polaków obiekty – zwłaszcza te związane z osobą Adama Mickiewicza.

7.2. OKRES PRACY W WOJEWÓDZTWIE NOWOGRÓDZKIM

Po wykonaniu prac na terenie Województwa Poleskiego Ignacy Rabczuk „...w styczniu 1938 r. został przeniesiony na takie samo stanowisko (mierniczego wojewódzkiego) do Nowogródka, a w grudniu 1938 r. do Kielc, gdzie nadzorował wykonywanie pomiarów, aktualizację istniejących map i opracowywanie około miliona dwieście tysięcy hektarów zdjęć lotniczych...” [Polski Słownik Bibliograficzny 1986]. W okresie zatrudnienia w nowogródzkim, wykonywane przez niego prace geodezyjne w większości miały charakter kameralny. Wyjazdy służbowe, związane były ze sprawowaniem funkcji kierowniczej nad terenowymi służbami geodezyjnymi.

Serwis fotograficzny z tego okresu dotyczy przede wszystkim Nowogródka. Pozostałe zdjęcia przedstawiają kościoły, cerkwie, zamki, pałace, dwory, obiekty o różnych funkcjach oraz sceny z życia wsi wykonywane na żywo podczas wyjazdów terenowych. Sprawiają one wrażenie, że ich Autor nie miał dość czasu na głębszą znajomość tych miejscowości, dokumentując tylko obrazy charakterystyczne i takie, które wzbudziły jego zainteresowanie.

Zbiór zdjęć, z rocznego pobytu w nowogródzkim, jest bardzo liczny. Można go podzielić go na kilka grup tematycznych.

Pierwsza z nich związana jest z jego stolicą, Nowogródkiem. Fotografie przedstawiają panoramę miasta, ujęcia widokowe miasta z różnych kierunków, fragmenty strefy ścisłej zabudowy miejskiej, obiekty reprezentacyjne o różnych funkcjach odznaczające się mocną funkcją i piękną architekturą (rys. 74).

W Nowogródku do czasów międzywojennych zachowały się ruiny XIV/XVI-wiecznego zamku. Obiekty sakralne różnych grup wyznaniowych: kościół farny, w którym ochrzczony został Adam Mickiewicz, kościół poddominikański, sobór prawosławny i meczet. Z obiektów świeckich: młyn, budynki Województwa i Izby Skarbowej, dwór Mickiewiczów, rynek z halami targowymi w oprawie wartościowej zabudowy okolicy rynkowej. Obrazy te wzbogacają sceny związane z codziennym życiem mieszkańców i z okolicznymi uroczystościami (rys. 75, 76, 77).

Zestaw zdjęć, w tej dokumentacji fotograficznej tworzy logiczny cykl. Pokazuje fazy przechodzenia od krajobrazu otwartego, przedstawiającego sylwetę miasta z różnych stron, do krajobrazu zamkniętego strefy ścisłej zabudowy. Zinwentaryzowane zostały obiekty duże kubaturowo o silnej funkcji, oryginalne i piękne. Ich bryły są dominantami architektonicznymi wśród niewysokiej zabudowy miasta. Uzupełnieniem są zdjęcia małej architektury miejskiej i położone w bezpośredniej bliskości miasta (rys. 78).

Z punktu widzenia prac badawczych, serwis fotograficzny w takim ujęciu uzupełniony badawczymi pracami kameralnymi (kwerenda w bibliotekach i archiwach) jest materiałem wyjściowym do wykonania map wartości krajobrazowych. Na podstawie zdjęć można wyznaczyć jednostki architektoniczno-krajobrazowe i wykonać wartościowanie elementów krajobrazowych w ich obrębie [Bogdanowski 1981].

Dużą wartością dla opracowań studialnych, zwłaszcza przy pracach planistycznych, mają fotografie tych samych miejsc i obiektów wykonane w różnych porach roku. W sztuce kształtowania krajobrazu brane są pod uwagę powstawające, czyli wrażenia wizualne spowodowane zmiennością cech klimatycznych, wynikające z okresowego następstwa wiosny, lata, jesieni i zimy. W fototece Ignacego Rabczuka znalazły się zdjęcia Nowogródka w zimowej szacie. Takim wzorcowym obrazem jest widok na pozostałości wieży zamkowej, za którą znajduje się kopiec Adama Mickiewicza, zrobione w dwóch porach roku z tego samego kierunku (rys. 79, 80).

Do drugiej grupy tematycznej zaliczone zostały zdjęcia miast, miasteczek i wsi, w których znajdowały się założenia i zespoły urbanistyczne i jednostkowe obiekty architektoniczne. Stan techniczny fotografowanych obiektów był różny. Użytkowane budynki i budowle były z reguły zadbane, natomiast opuszczone noszą znamiona postępującej degradacji substancji zabudowy. Wiele z pośród nich z pewnością już nie istnieje. Zostały zniszczone podczas wojny, w wyniku klęsk żywiołowych lub celowej działalności ludzkiej, dlatego cenny jest każdy obraz pozwalający zachować o nich pamięć.

Z obszaru województwa nowogródzkiego w kolekcji jest zestaw zdjęć z Nieświeża, Stolpca, Mereszowszczyzny, Miru, Sworołwy Wielkiej, Szczuczyna. Jest też wiele fotografii z niewielkich miejscowości, jednostkowych obiektów sakralnych i świeckich w różnych ujęciach (rys. 81, 82, 83, 84, 85).

Kolejną częścią tematyczną zbioru są siedziby ziemiańskie, wielkokubaturowe palace, okazałe dwory, nieduże dworki. Wśród nich są obiekty użytkowane, opuszczone, a także w ruinie. Zachowała się też pewna liczba zdjęć wiejskich rezydencji drobnej szlachty, niestety jest na nich tylko informacja „okolice Nowogródka” (rys. 86, 87, 88).

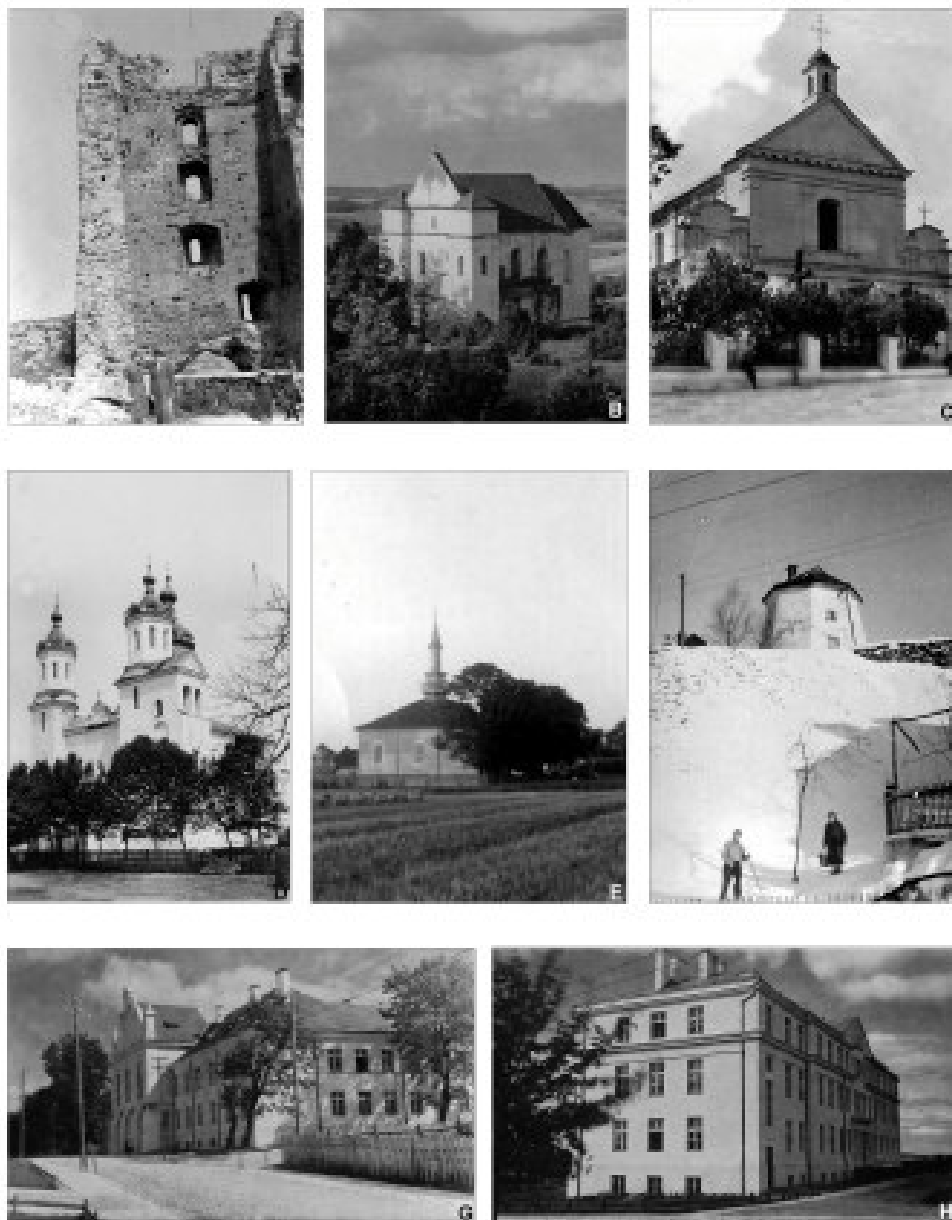
Trzecia grupa tematyczna dotyczy wiejskich krajobrazów naturalnych i kulturowych z okolic Nowogródka i Lidy w tym zbiorze jest wiele pocztówek autorstwa Jana Bulhaka (rys. 89).

Wiele zdjęć w fototece Ignacego Rabczuka zrobionych jest nad Świtezi, jeziora, które stało się inspiracją dla Adama Mickiewicza do napisania ballady Świtezianki. Ten niewielki akwen wodny, liczący około 1,5 km² i głębokości sięgającej do 15 m, był jednym z najbardziej znanych i najczęściej odwiedzanych przez turystów miejscem w nowogródzkim (rys. 90) [Encyklopedia Kresów 2004].

Ostatnia, czwarta grupa tematyczna dotyczy życia wsi. Autor przedstawił na nich obiekty wiejskiej architektury drewnianej, budynki oraz budowle służące różnym celom. Najciekawsze zdjęcia pokazują przepiękną bryłę drewnianego spichlerza dworskiego oraz fotografię chałupy z wiatrakami na dachu (rys. 91). Pozostałe pokazują mieszkańców wsi przy codziennych czynnościach. Ciekawostką są drewniane narzędzia i urządzenia rolnicze. Kolejne pokazują proces kiszenia ogórków w beczkach, zatapiających w jeziorze na okres dojrzewania do spożycia (rys. 92, 93, 94).



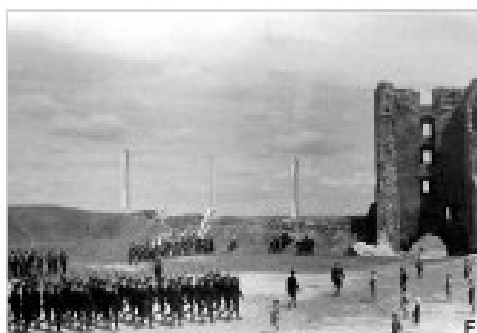
Rysunek 74. Nowogródek. A – Panorama. Kartka okolicznościowa „Krowięciłomi ideji Mickiewicza – Komitet”. B – widok na miasto. Fot. J. Blahut. C – widok na ruiny zamku. Fot. M. Szymasowicz. D, E – widok na śródmieście. Kartki pocztowe. Okres międzywojenny. F – zabudowa przyrynkowa. G – hala targowa. 1938 r. Fot. I. Robczak



Rysunek 75. Nowogródek. Obiekty sakralne i świeckie. A – ruiny zamku, B – fara, C – kościół św. Michała, D – cerkiew św. Iłona i Gleba, E – meczet tatarski, F – młyn, G – Wojewódzowna, H – Izba Skarbowa 1938 r.
Fot. I. Rabczuk



Rysunek 76. Nowogródek. A – dwór Mickiewiczów, miejsce urodziny A. Mickiewicza. Kartka pocztowa B – wejście do domu. 1938 r. Fot. I. Rańczuk



Rysunek 77. Nowogródek. C, D, E, F, G, H – sceny rodzajowe z życia miasta. 1938 r. Fot. I. Rańczuk



Rysunek 78. Nowogródzkie. Obiekty małej architektury. A, B, C – Nowogródek – cmentarz, D, E, F – Stokiec – Nowogródka – kapliczki, G – Hossedno – altara w parku dworskim, H – Nirasjelna – pomnik powstańców 1963, 1938 r. Fot. I. Rabczuk



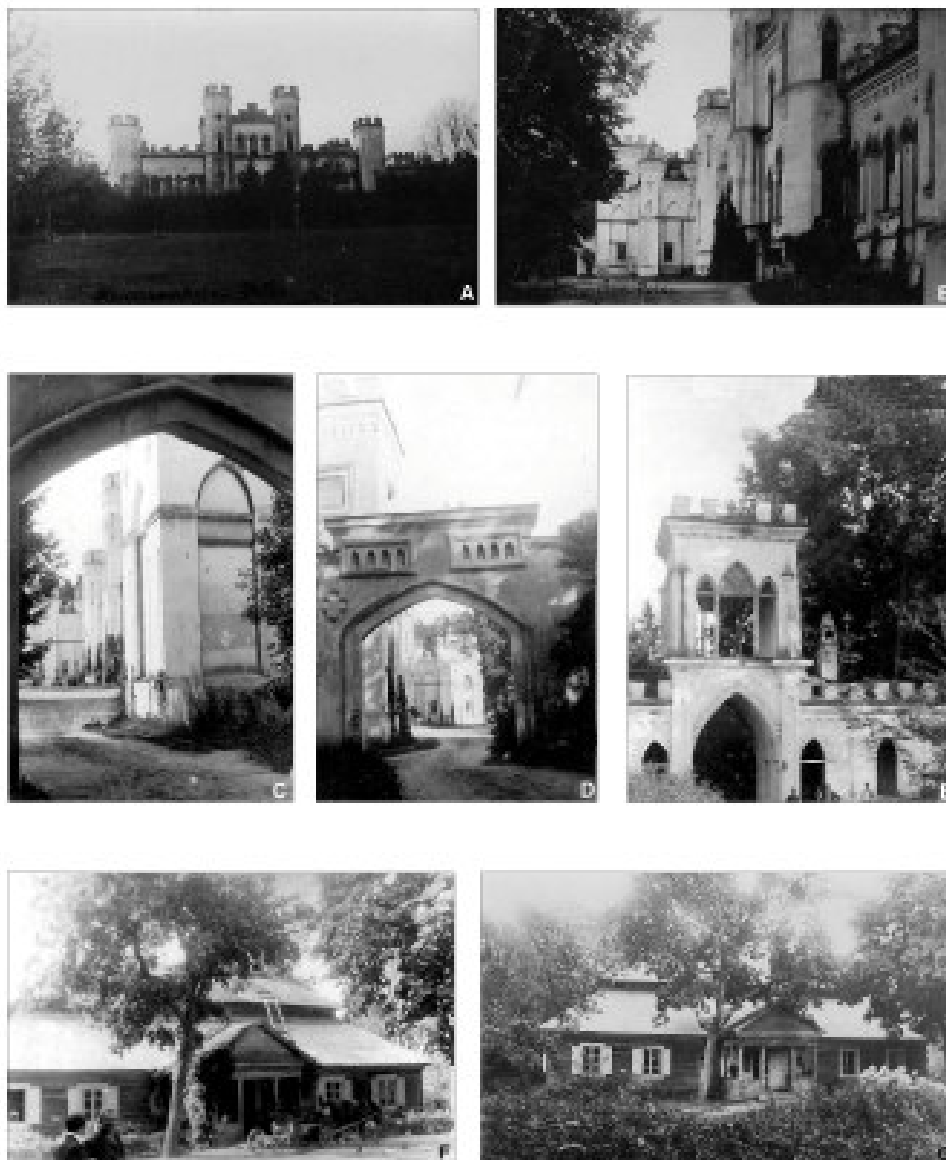
Rysunek 79. Nowogródek. Ruiny zamku z kopcem A. Mickiewicza w dwóch porach roku. A – kartka pocztowa 1938 r.
B – 1938 r. Fot. I. Rabczak



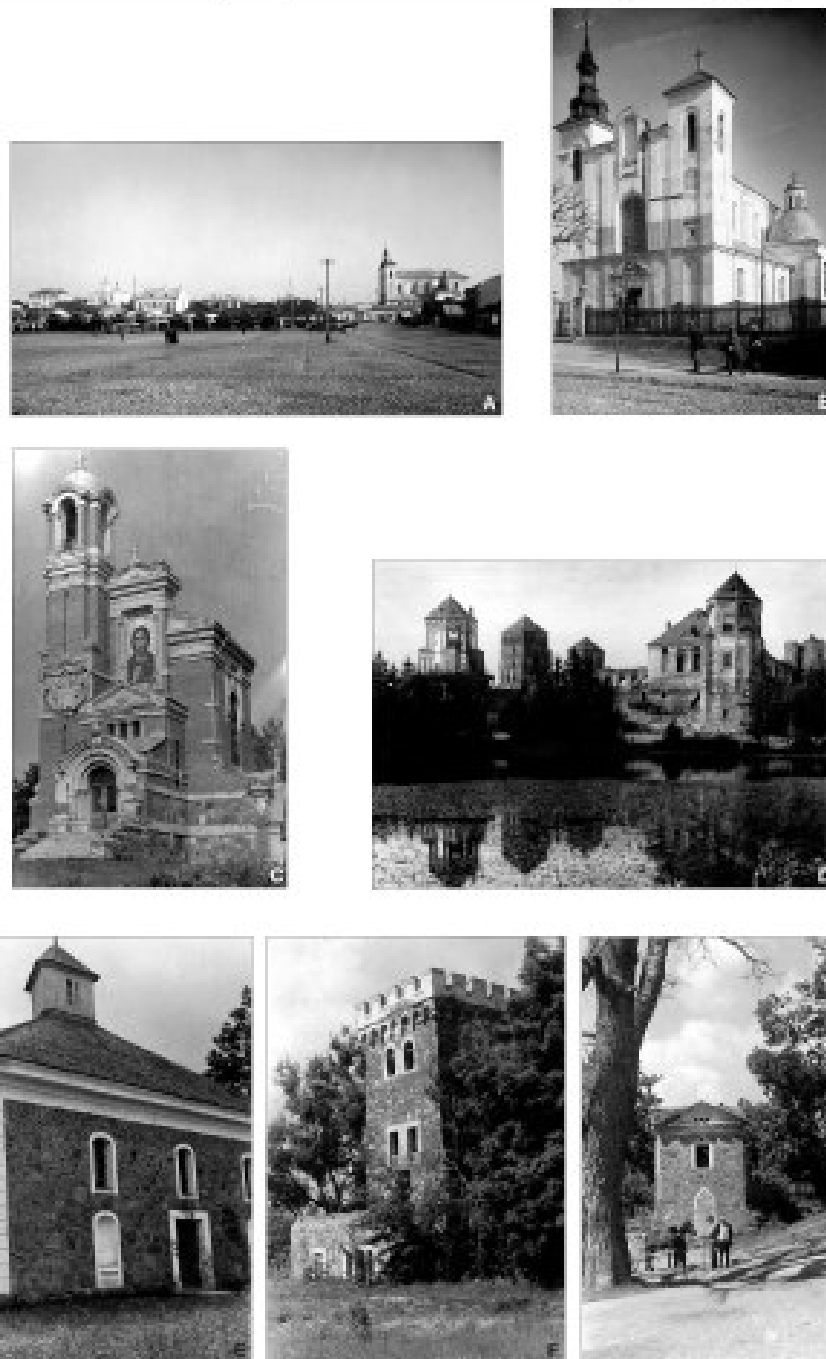
Rysunek 80. Nowogródek. Krijobraz miasta w zimowej szacie. C – ruiny zamku, D – ruiny zamku z fara.
E – hale targowe, F – młyn, F – kapliczka 1938 r. Fot. I. Rabczak



Rysunek 81. Miedwież. A – hale targowe i dom gdański. Karafka pocztowa, 1938 r. Fot. J. Bliśhak. B – hale targowe Fot. I. Rabcznik, 1938 r. C – zamek, bramajazdowa. Fot. J. Bliśhak. D – Klasztor S.S. Benedyktynck. Fot. T. Torzeźnowski. Karafka pocztowa, 1938 r. E – fara, F – dzwonnica, G – ratusz. 1938 r. Fot. I. Rabcznik



Rysunek 82. Nowogródki. Mereszowszczyzna. A, B – pałac w krajobrazie. C, D, E – elementy architektoniczne pałacu. F, G – dwór, miejsce urodzenia T. Kościński, 1938 r. Fot. I. Robczak



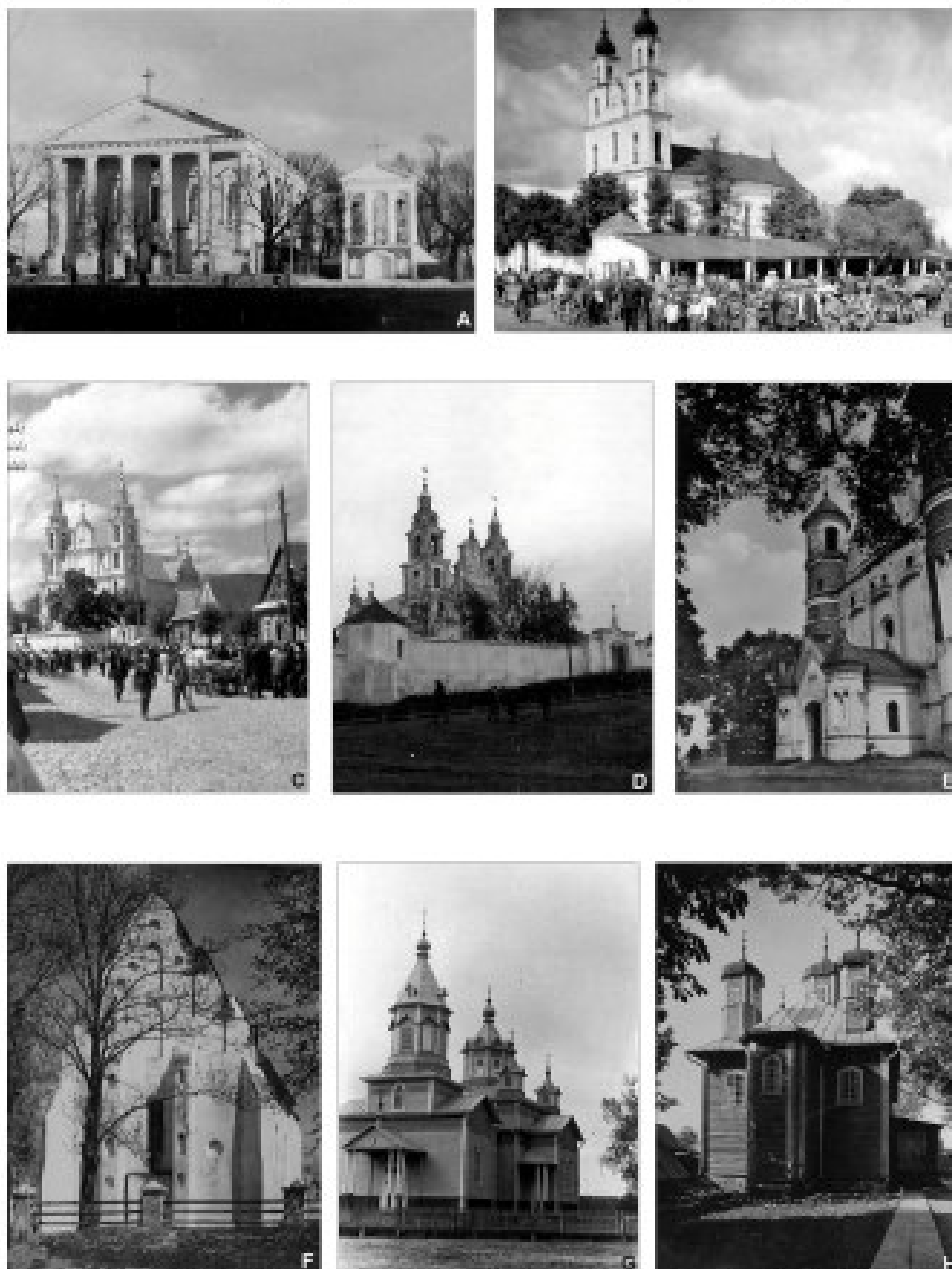
Rysunek 83. Nowogródzkie. Siołpce. A – panorama miasta. Fot. B. Waliszewski. B – kościół. Kartki pocztowe. Okres międzywojenny. Mir. C – cerkiew z XIX w. 1938 r. Fot. I. Rabczuk. D – zamek XVI-XVII w. 1938 r. Fot. J. Błażak. Swoniwa Wielka. E – kościół. Cerkiew, F, G – Iodownia pałacowa. 1938 r. Fot. I. Rabczuk



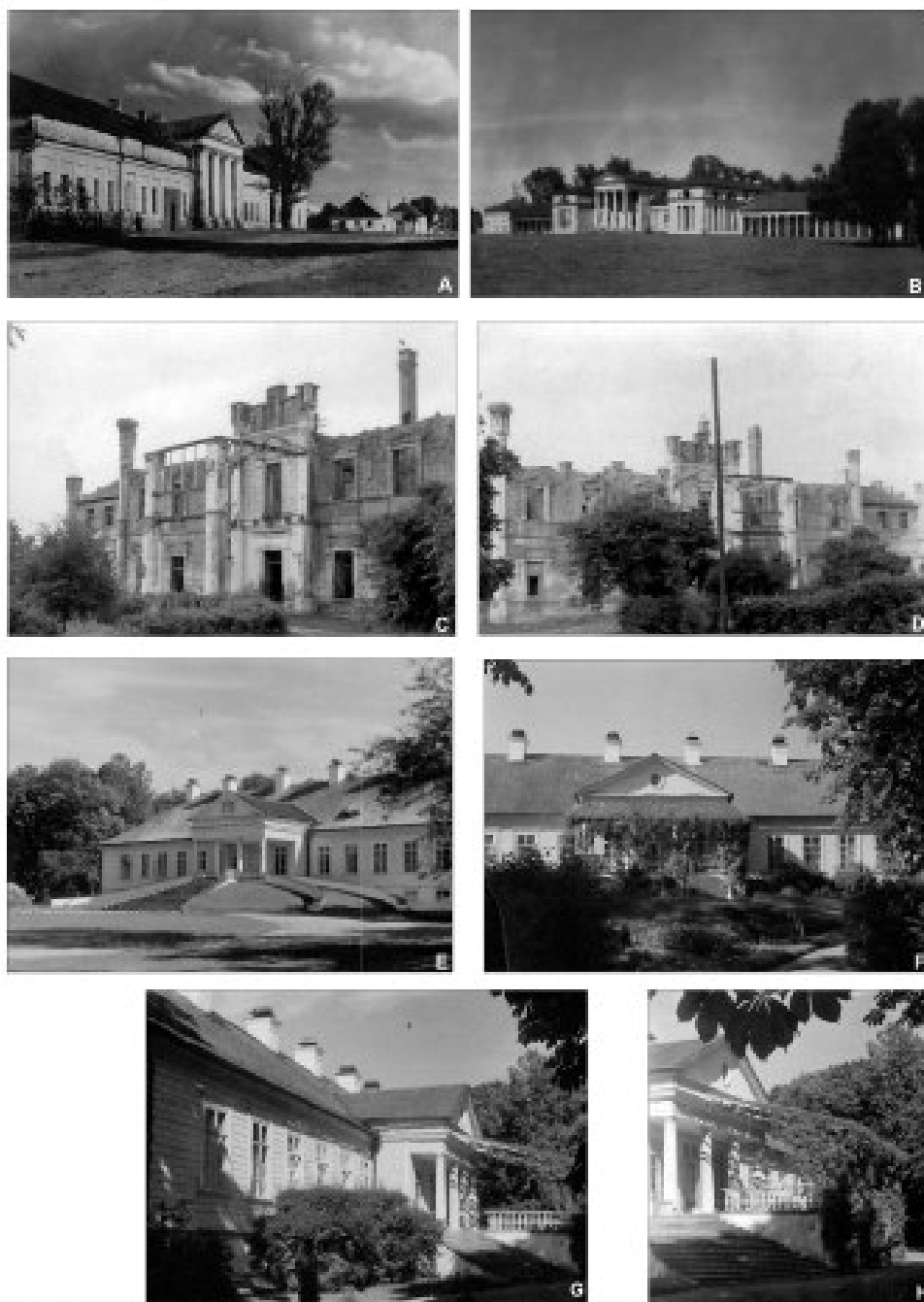
Rysunek 84. Nowogródzkie. Obiekty sakralne i świeckie w królestwie. Soczyno, A – kościół, B – cerkiew, C, D – (karika pocztowa) – pałac ks. Druczo-Lubeckiej, 1938 r. Fot. I. Babczuk



Rysunek 85. Nowogródzkie. Obiekty sakralne i świeckie w królestwie. Lida, E, F – kościół z zabudowaniami, 1938 r. Fot. I. Babczuk



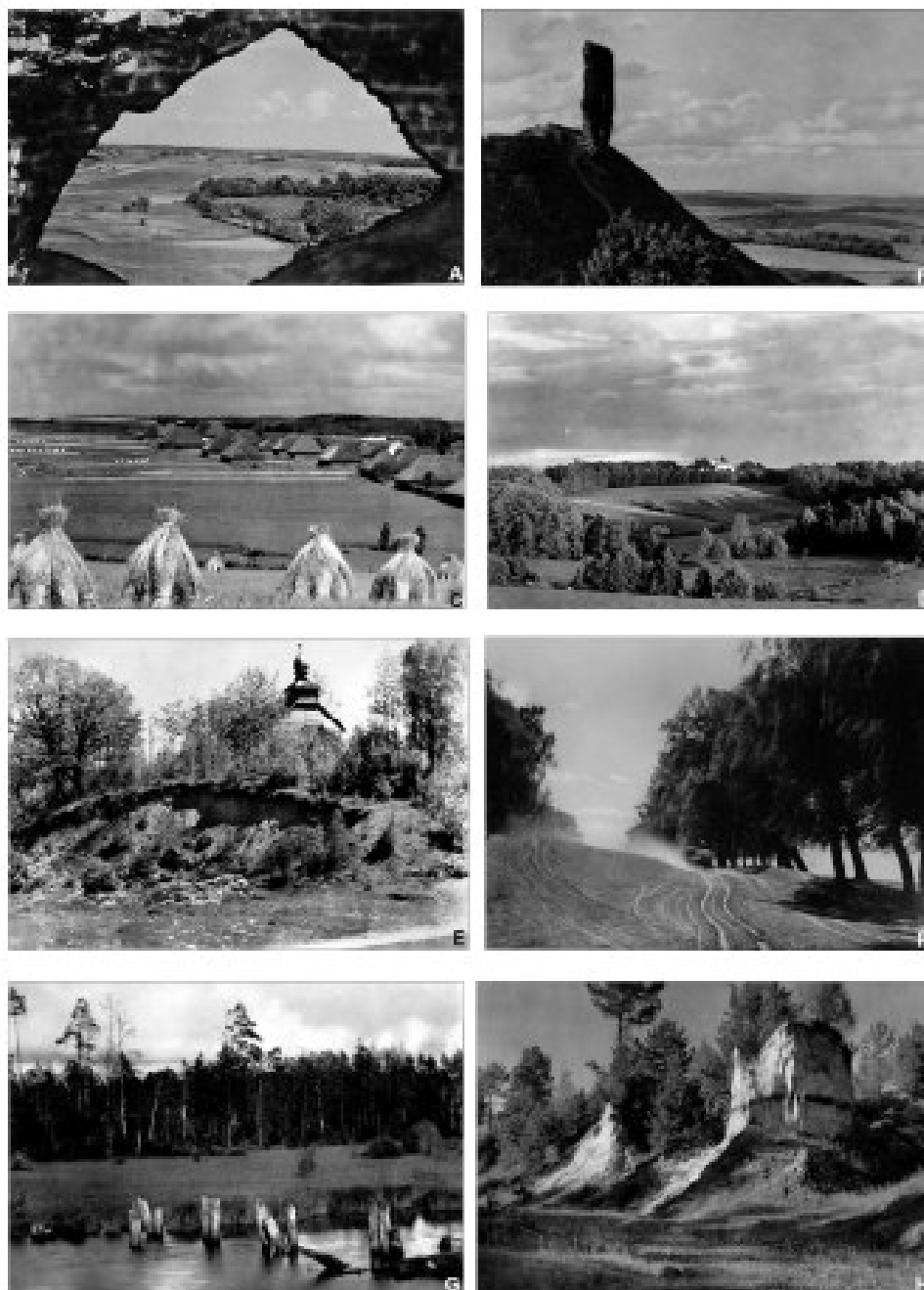
Rysunek 96. Nowogródzkie. Duże kulturowo-objekty architektury sakralnej w krajobrazie wsi. A – Wólczyn – fara, B – Izkoldz – kościół, C – Iwieniec – kościół, D – Żurieniec – kościół, E – Małomostyjkowo – kościół obronny, F – Zdobyciel – kościół, G – Deszewek – cerkiew, 1938 r. Fot. I. Rabcznik, H – Słonia, mezzettański, Kanka poznań, 1938 r. Fot. J. Żmigroński



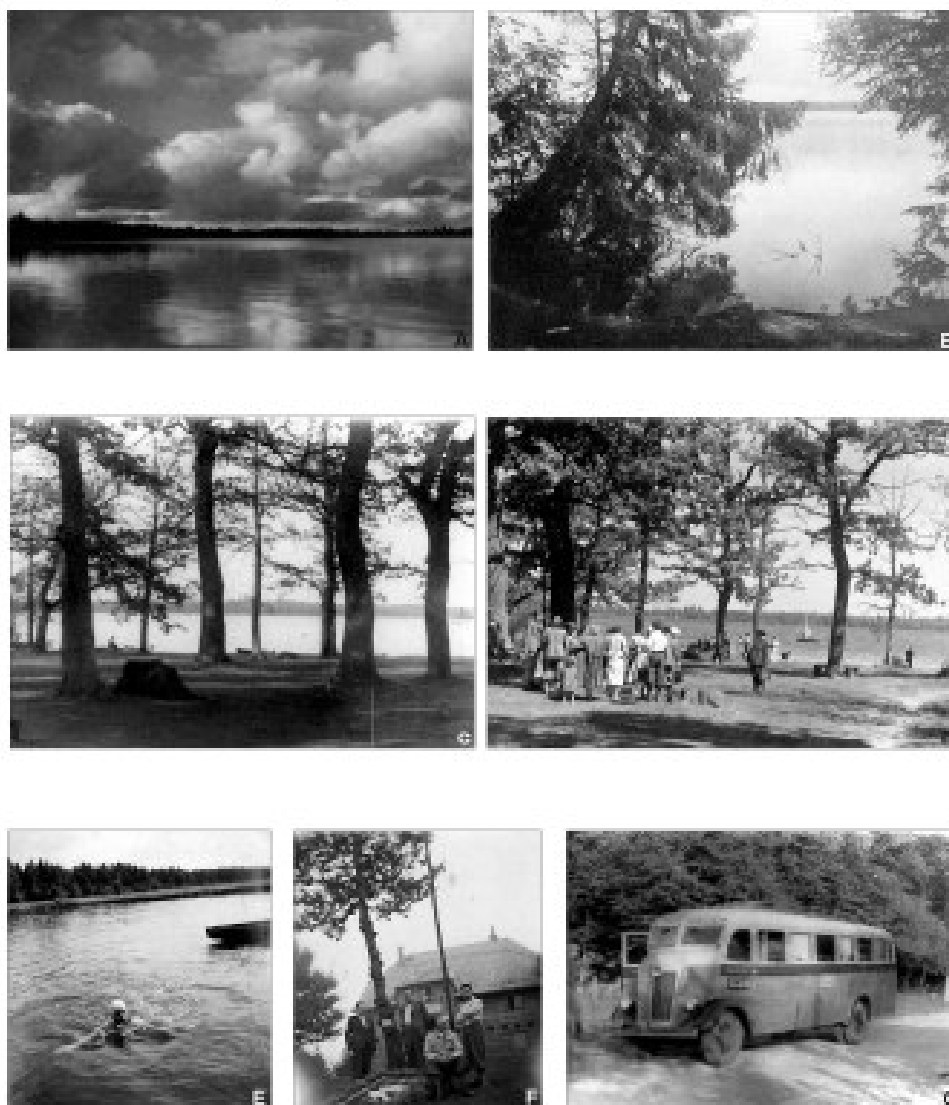
**Rysunek 87. Nowogródzkie. Pałace. A – Demeczyn, B – Sadow. 1938 r. (Fot. I. Biniak). C, D – Lubcz.
E, F, G, H – Harodno – pałac myśliwski ks. A. Poniatowskiego. 1938 r. Fot. I. Rabczak**



Rysunek 88. Nowogródzkie. Dwory w krajobrazie wsi. A – Czeszbrów – dwór (Fot. I. Rabczuk), B – Czeszbrów – ogród dworski. Karta pocztowa. C – Tuchanowicze („Murawanka”). Karta pocztowa. (Fot. J. Białak). Karta pocztowa. (Fot. J. Białak) D – Eisyzski, E, F, G, H – okolice Nowogródka – dwory, 1938 r. Fot. I. Rabczuk



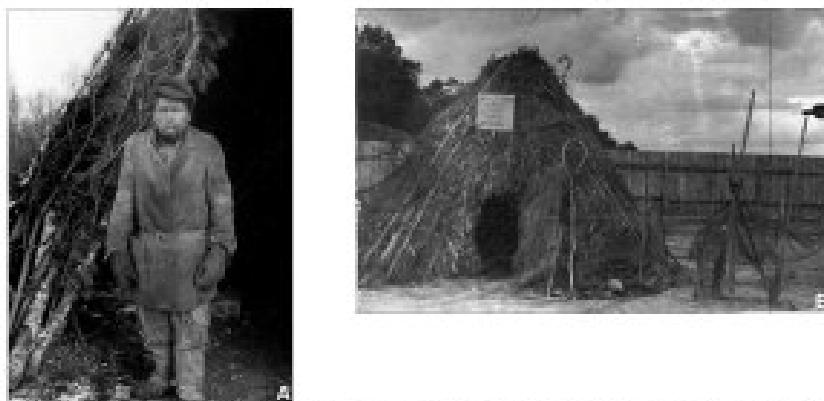
Rysunek 89. Nowogródkie. Krajobraz okolic Nowogródki i Liśy. A, B – widok z ruin i na ruiny zamku ze wsi Radohoszcza. C – wieś Radohoszcza. D – wieś Włoszcza. E – cerkiew w Wolkowiczach, F – gościniec, G – Paszcza Nalibocka, H – jar Ilesowy. Kartki pocztowe. 1918 r. Fot. I. Biliak



Rysunek 98. Nowogródka. Jezioro Świtki. A – fot. K. Tółłoczski, B, C, D, E – widok jeziora. F – schronisko. G – przystanek autobusowy „Świtki”. 1938 r. Fot. I. Rabcznik



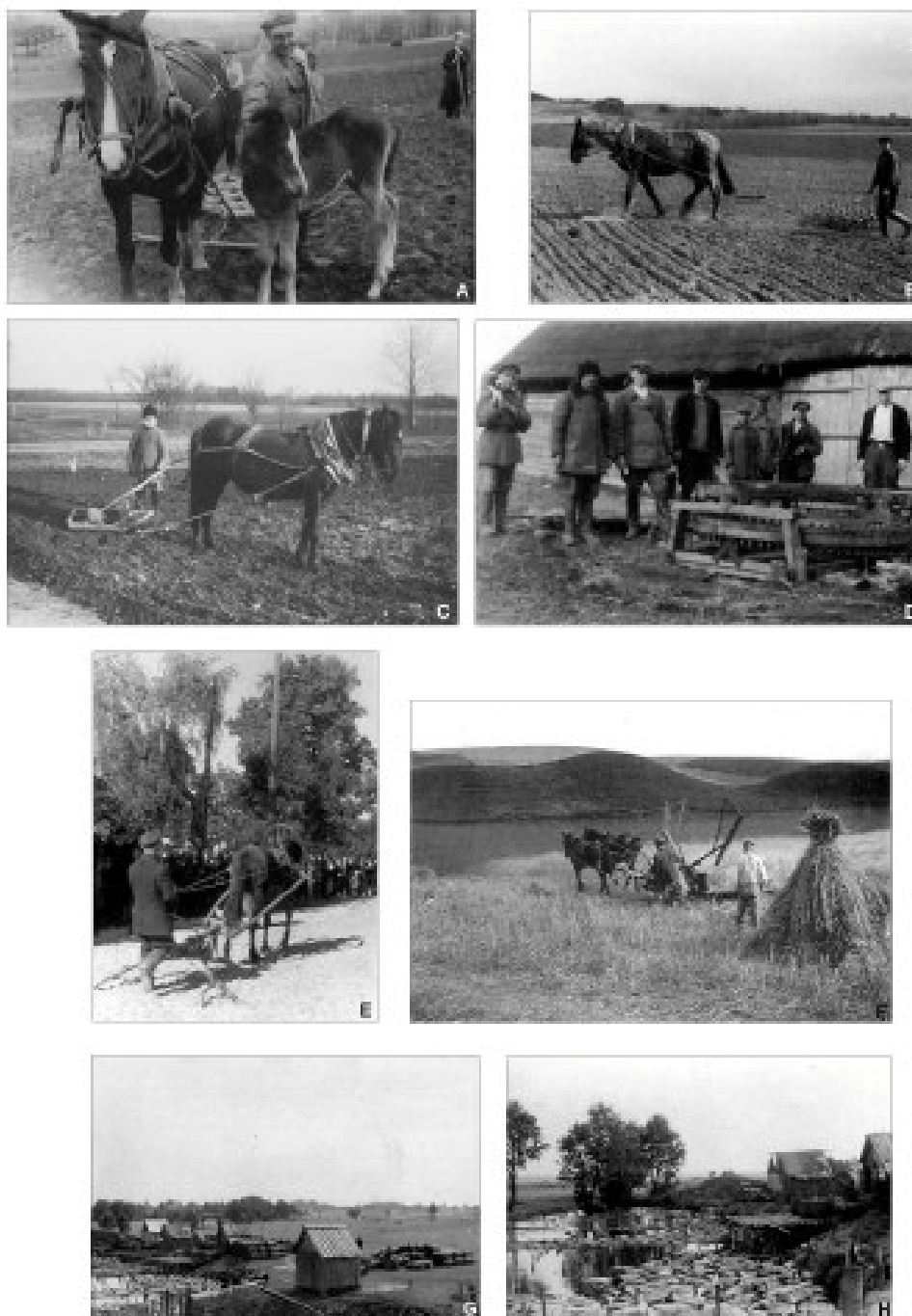
Rysunek 91. Nowogródzkie. Obiekty architektury drewnianej w krajobrazie. Okolice Nowogródka. A – przygotowanie do pomiaru stolikiem anemometrycznym, w tle cerkiew i dzwonnica. B – dwór, C – spichlerz dworski, D – sokołot stadny, E – wiatrak na dachu chałupy, F – strażnica, G – ambona myśliwska. 1938 r. Fot. I. Roberczak



Rysunek 92. Nowogródkie. A, B – budnik (budzisz) chłop zamieszkały w budzie leśnej karzącej las pod sołą. 1938 r. Fot. I. Rabczuk



Rysunek 93. Nowogródkie. Okolice Nowogródka. Sceny z życia wsi. C – zwózka drewna, D – kuznia, E – smolarnie, F, G – gaszenie pożaru. 1938 r. Fot. I. Rabczuk



Rysunek 94. Nowogródzkie. Okolice Nowogródka. Krajebrazy wiejskie A, B, C – brzozy drewniane, D – kiera drewniana, E – rado, F – żniwiarka (fot. J. Białek), G, H – Nieświcz – Kiszczonki ogórkowe, 1938 r. Fot. I. Rubczuk

BIBLIOGRAFIA

- Bobek H. J. *Schnitthausen. Die Landschaft In Logischen System der Geographie*. Erdkunde, 3, 1949.
- Bogdanowski J. *Kompozycja i planowanie w architekturze krajobrazu*. PAN, Kraków 1976.
- Bogdanowski J. *Architektura krajobrazu*. PWN, Warszawa–Kraków 1981.
- Czernar O. *Lwów na dawnej rycinie i planie*. Zakład Narodowy im. Ossolińskich, Wrocław–Warszawa–Kraków 1997.
- Dąbrowka A., Geller E., Turczyn R. *Słownik symboli*. Świat Książki, Warszawa 1993.
- Dzieje Kresów*. Red. Karolczuk-Kędzierska M. Wyd. R. Kluszczyński, Kraków 2006.
- Dziąciołowski R., Wąsoki A., Jaroszewski T. S. *Pałace i dwory Kresów*. Świat Książki, Warszawa 2005.
- Encyklopedia Kresów*. Red. Karolczuk-Kędzierska i inni. Wyd. R. Kluszczyński, Kraków 2004.
- Encyklopedia Powszechna PWN*. Warszawa 1974.
- Encyklopedia Powszechna*. Wyd. R. Kluszczyński, Kraków 1938.
- Federowicz W. *Ewidencja gruntów*. Państwowe Przedsiębiorstwo Kartograficzne, Warszawa 1974.
- Flis J. *Szkolny słownik geograficzny*. Wyd. Szkolne i Pedagogiczne, Warszawa 1982.
- Islander A. *Przewodnik ilustrowany po c. k. austr. kolejach państwowych*. Drukarni i nakładem drukarni i zakładu artystycznego „STEYRERMÜHL” Wiedeń (brak roku wydania).
- Jazicki J. *Ni ma jak Lwów*. Oficyna Wydawnicza RÓJ 1990.
- Kamela Cz. *Wspomnienie o doc. Ignacym Rabczuku*. Przegląd Geodezyjny nr. 4/1981.
- Kleja K. *Politechnika Lwowska, jaką pamiętam*. Życie Literackie nr. 27/1946.
- Kolbuszowski J. *Kresy*. Seria „A to Polska własnie” Wydawnictwo Dolnośląskie Sp. z o. o., Wrocław 1996.
- Linde M. S. B. *Słownik języka polskiego*. W Drukarni Zakładu Ossolińskich. Lwów 1854.
- Marek T., Kolczak E. *Kubis Masyński*. Atlas Masyński komentarzami źródłowymi. Demart, PWN, Warszawa 2007.
- Medyński A. *Lwów*. Ilustrowany przewodnik dla zwiedzających miasto. Nakładem autora, Lwów 1937.
- Nicieja S. *Commentar Lyczakowski we Lwowie w latach 1786–1986*. Zakład Narodowy im. Ossolińskich Wrocław–Warszawa–Łódź 1989.
- Nicieja S. *Commentar Obrońców Lwowa*. Zakład Narodowy im. Ossolińskich Wrocław–Warszawa–Kraków 1900.
- Niszwidomski E. *Atlas dziejów Polski*. Nakładem Księgarni M. Arcta, Warszawa 1920.
- Orłowicz M. *Ilustrowany przewodnik po Wołyńcu*. Wołyńskie Towarzystwo Krajoznawcze i Opieki nad Zabytkami. Luck 1929.
- Paulowicz E. *Nowogródek w XIX w.* Nakładem autora. Lwów 1902.
- Pieńkiewicz S., Żmuda S. *Słownik pojęć geograficznych*. Wiedza Powszechna, Warszawa 1973.
- Podole i Wołyń*. Szkice etnograficzne. Red. Smyrki L., Zowczak M. Wyd. DiG, Warszawa, 2003.
- Pol W. Mohort. *Rapsod rycerski*. Dzieła [...] wierszem i prozą. Wyd. I zupełne t. 3, Lwów 1875.
- Pol W. *Dzieła* [...] wierszem i prozą. Historyczny obszar Polski. Wyd. I zupełne t. 10, Lwów 1878.

- Polski Słownik Biograficzny*. T. XXIX. Zakład Narodowy im. Ossolińskich. Wyd. PAN. Wrocław–Warszawa–Kraków–Gdańsk–Łódź 1986.
- Rabczuk I. *Pomiar bazy w Krakowie*. Przegląd Geodazyjny nr. 2, Warszawa 1937.
- Rąkowski G. *Czar Połania*. Seria "Smak Kresów" Oficyna Wydawnicza „Rexus”, Pruszków 2001.
- Rocznik Ziemi Wschodnich 1939*. Pod red. Rühlęgo E. Wydawnictwo Zarządu Głównego Towarzystwa Ziemi Wschodnich, Warszawa 1939.
- Romer E. *Geograficzno-statystyczny atlas Polski Gebelmer i Wolff*. Warszawa–Kraków 1916.
- Rydel M. *Jam dwóch polski*. Fundacja Uniwersytetu Gdańskiego. Gdańsk 1993.
- Sochacka D. *Formy krajobrazów wiejskich w kontekście prac badawczych*. Zeszyty Naukowe Akademii Rolniczej w Krakowie, Geodezja z. 23, Kraków.
- Sochacka D., Kraszewska M. *Zespoły dworsko-folwarczne w strukturze i krajobrazie wsi*. PAN Oddz. w Krakowie. Kraków 2007.
- Tatarkowski J. *Geodezja wyższa*. Wyższa Szkoła Rolnicza. Kraków 1972.
- Tsalash V. *Towns of Belarus*. Wyd. „Belarus”, Minsk 1998.
- Warbel W. *Rusland*. Delphin-Verlag–München 1916.
- Węglika K. *Wędrowniki krasowe*. Wyd. Książka i Wiedza ***
- Weluy B. Docent mgr inż. Ignacy Rabczuk. Materiał do Słownika Biograficznego Techników Polskich. Maszynopis, 1984.
- Żak M. Doc. inż. Ignacy Rabczuk /1904–1980/. Zesz. Nauk. Akademii Rolniczej w Krakowie 1983.

Dr hab. inż. Danuta Sochacka, prof. UR
Katedra Geodazyjnego Urządzania Terenów Wiejskich
Uniwersytet Rolniczy w Krakowie, Balicka 253a,
e-mail: kutw@ar.krakow.pl

Mgr Monika Kraszewska
e-mail: moniak7@poczta.onet.pl

KRAJOBRAZY KULTUROWE KRESÓW WSCHODNICH Z FOTOTEKI IGNACEGO RABCZUKA

Streszczenie

Celem publikacji było udostępnienie zbioru zdjęć z Kresów Wschodnich okresu międzywojennego, z prywatnej kolekcji doc. mgr. inż. Ignacego Rabczuka.

Autor fotograficzny był absolwentem Politechniki Lwowskiej w latach 1927–1934, ukończył Wydział Inżynierii Lądowo-Wodnej, Oddział Miarnictwa. Jako dyplomowany geodeta wpięrow pracował w Instytucie Geofizyki Stosowanej Firmy „Pionier” we Lwowie a następnie w Izbie Skarbowej w Brześciu n/Bugiem. Był początkowo mierniczym powiatowym, a następnie wojewódzkim, zatrudnionym przy klasyfikacji gruntów na terenie województwa poleskiego. Po wykonaniu przydzielonych mu zadań został przeniesiony służbowo do Nowogródka, na takie samo stanowisko. Nadzorował wykonywanie pomiarów, akcją zbierania i aktualizacji map oraz opracowywanie fotoplanów. Z końcem 1938 r. został kolejny raz przeniesiony w ramach tej samej instytucji do Kielec.

Obszar ziem, a zwłaszcza przebieg wschodnich granic Polski, ulegał wielu zmianom w procesie dziejowym. Bardzo burzliwa była historia Polski, a w szczególności obszaru, który nazywany jest polskimi Kresami Wschodnimi.

Tę krainę historyczno-geograficzną wielu znawców przedmiotu zaliczało do ziem polskich. Takie jest też przekonanie wielu współczesnych Polaków pochodzących z Kresów Wschodnich, skąd wywodzą się ich korzenie, pozostałe dziedzictwo przodków i polskie dziedzictwo narodowe.

Radykalne zmiany spowodował wybuch II wojny światowej w 1939 r. i okupacja, które niesły z sobą olbrzymie straty w ludziach, zniszczenia substancji zabudowy i dóbr materialnych oraz dewastację środowiska przyrodniczego.

Powojenna zmiana przebiegu granic polskich nastąpiła po zakończeniu wojny. Na konferencji w Jałcie w 1945 r. trzy mocarstwa ZSSR, USA i Wielka Brytania, bez udziału Polski zadecydowały, że granica wschodnia przebiegać będzie wzdłuż tzw. linii Curzona. Kresy Wschodnie zostały wcielone do radzieckich republik: białoruskiej, litewskiej i ukraińskiej. Z tych republik, po odłączeniu się od Rosji powstały nowe państwa Litwa (w 1990 r.), Ukraina (1994 r.) i Białoruś (w 1997 r.).

Ignacy Rabczuk z Kresami Wschodnimi był związany trzydziści cztery lata. Łączyły go więzy rodzinne z województwem stanisławowskim, studa i pierwsza praca z lwowskim. Na samodzielnych stanowiskach pracował w województwach poleskim i nowogródzkim.

W okresie studiów zaczął fotografować i był fotografowany. Zbierał stare zdjęcia, kartki pocztowe, przewodniki turystyczne, literaturę o tematyce krajoznawczej i mapy.

Zbiory o tematyce dotyczącej Kresów Wschodnich nie zachowały się w całości, mimo to są bogate. Kolekcja liczy ponad czterysta zdjęć autorstwa Ignacego Rabczuka i innych autorów oraz kilkadziesiąt pocztówek o tematyce dotyczącej publikacji.

Pierwsze zdjęcia mają związek z życiem studenckim. Autor fototeki dokumentował fakty związane z uczelnią, wyjazdy związane z Chórem Eliana i Akademickim Chórem Politechniki Lwowskiej, których był członkiem, a także z pracą wakacyjną. Kolejne stanowią serwiry fotograficzne powstałe podczas pracy zawodowej na obszarach ziemi lwowskiej, poleskiej, nowogródzkiej, czyli z obszarów, gdzie wykonywane były terenowe prace geodazyjne, a pojedyncze zdjęcia są z miejsc odwiedzanym okolicznościowo.

W fototece Ignacego Rabczuka znajdują się fotografie o różnorodnej treści. Między nimi nie ma równowagi ilościowej i bliźniaczości tematycznej. Dlatego kandyd ze zbiorów został opracowany z zachowaniem swojej indywidualności.

Zdjęcia podzielone zostały na trzy zbiory, z których każdy odpowiada jednemu z województw, w porządku chronologicznym. W kilku przypadkach odstąpiliśmy od tych zasad, dotyczących zakresu czasowego i obszarowego. Zamieszczenie zdjęć wykonanych z tego samego kierunku fragmenta krajobrazu czy obiektu, w odstępie paru lat pozwala na dokonanie analizy porównawczej różnych zmian przestrzenno-krajobrazowych. Do grupy tematycznej występującej tylko w jednym zbiorze dołączyliśmy jednostkowe zdjęcia pochodzące ze zbioru innego.

Trasę zdjęć znajdujących się w fototece Ignacego Rabczuka obejmują krajobrazy z siedliskami roślin pierwotnych, naturalne i kulturowe. Krajobrazy osad wiejskich, jednostek małopolskich i wielkopolskich, pięknych, oryginalnych budowli, obiektów architektonicznych świeckich i sakralnych, znajdujących się w dobrym stanie technicznym, opuszczonych i w ruinie. W obrazach zakodowane zostało bogactwo obiektów o różnym przeznaczeniu. Pokazują wiejskie budynki o funkcji przemysłowej i rzemieślniczej, narzędzia pracy, sceny rodzajowe oraz mieszkańców przy pracach codziennych, odpoczynku i w święta.

Analizując zachowane zdjęcia Ignacego Rabczuka, narzuca się wniosek, że fotografował wyłącznie dla siebie. Rejestrował obrazy przedstawiające środowisko, w którym żył i pracował. Nie przykładal wagi do tworzenia zdjęć artystycznych, upozowanych. Fotografował na żywo, pod wpływem chwilowego impulsu to, co w danej chwili go zaintrygowało.

Zbiory fotograficzne Ignacego Rabczuka pochodzą z okresu międzywojennego. Zdjęcia wykonane przez Autora fototeki mają około siedemdziesięciu pięciu lat. Okres, który minął od momentu ich wykonania do czasów współczesnych jest długi. Wiele budowli, budynków i obiektów małej architektury uległo zniszczeniu w wyniku działań wojennych, klęsk żywiołowych, śmierci technicznej, inne zostały zniszczone celowo. Uległ radykalnej zmianie krajobraz przyrodniczy i osadniczy, wywołany zmianami polityczno-społeczno-gospodarczymi wynikający z intensywności procesów urbanizacyjnych, rozwojem infrastruktury technicznej oraz technizacją życia.

Zespół wszystkich komponentów środowiska decyduje o walorach społeczno-ekonomicznych, estetycznych krajobrazu naturalnego. Działania z zakresu urbanistyki, ruralistyki i planowania przestrzennego kształtują go w sensie pozytywnym i negatywnym. Niebagatelny wpływ mają działania z zakresu ekonomiki i techniki, które świadomie wykorzystują zasoby krajobrazowe. Mają one zdecydowany wpływ na jego przekształcanie, począwszy od formy krajobrazu naturalnego poprzez kulturowy do zdegradowanego.

Udostępnienie fototeki Ignacego Rabczuka, drogą publikacji, będzie stanowić przyczynek do badań nad krajobrazami historycznymi Kresów Wschodnich, ponieważ historia ziemi i mieszkańców, na której żyli jest zapisana w krajobrazie. Fotografie te są unikalne, bowiem przedstawiają świat, którego już nie ma.

CULTURAL LANDSCAPES OF THE EASTERN BORDERLANDS IN IGNACY RABCZUK'S PHOTO COLLECTION

Summary

The objective of this paper was to make a special set of photographs of the former Polish Eastern Borderlands available to the public. Those photographs belong to a private collection of Mr. Ignacy Rabczuk, As. Prof., M. Sc., Engineer; he took all the photographs in the interwar period.

The author of this photo portfolio was a graduate of the Lviv Technical University. He studied from 1927 to 1934 and completed the Faculty of Civil and Water Engineering, Department of Surveying. As a licensed geodesist, he started his professional activity in the Institute of Applied Geophysics of the "Pionier" Company in Lviv. Then, he was employed with the Treasury Chamber in Brześć on the Bug River, at the beginning as a county, and, then, as a provincial (voivodship) surveyor in the field of soil classification in the Polesie Province. As soon as he accomplished all the tasks appointed to him, the Treasury Chamber sent him to a town called Navahrudok (or Novgorodok or Novogrudok), to the Branch Office of the Chamber. Here, he had the same position. His duties involved supervising land surveying projects, collecting and updating maps, and developing photo-plans. By the end of 1938, the Treasury Chamber moved him again, this time to Kielce, also to its branch office.

The area of the Eastern Borderlands, in particular the route of the eastern borders of Poland changed many times over the course of history. The history of Poland was very turbulent, as was the history of this specific region known as the Polish Eastern Borderlands.

Many experts in this field counted this historic and geographic land among the Polish provinces. Furthermore, quite a lot of the presently living Polish citizens who have their roots in the Polish Eastern Borderland deeply believe that those regions remained the heritage of their ancestors and of Poland until now.

The outbreak of World War II in 1939 and the Nazi occupation caused fundamental changes to occur. Huge human loss of life, totally demolished building complexes, and wholly destroyed, entirely spoiled natural environment were the horrific consequences of WW II.

After the end of WW II, the route of the Polish borders was changed. At the conference in Yalta in 1945, three superpowers: Soviet Union, USA, and Great Britain were represented, but no representative of Poland was present. The western Allies decided the Polish eastern border to run along the Curzon Line. The Eastern Borderlands were incorporated into three Soviet Republics: Belarussian, Lithuanian, and Ukrainian Republics. From those Soviet Republics, new independent countries emerged: Lithuania (in 1990), Ukraine (in 1994), and Belarus (in 1997).

Ignacy Rabczuk had been connected with the Eastern Borderlands for thirty four years. Family ties connected him with the Province of Stanisławów (Stanyslawiv or Ivano-Frankivsk), his studies and his first employment connected him with the Lviv Province. He had independent positions in the Province of Podlasie and Navahrudak.

Already as a student, he began to take photographs and, also, to let be photographed. He collected old photographs, postcards, tourist guidebooks, literature on sightseeing and maps.

From his many sets of photographs presenting the Eastern Borderlands, abundant fragments survived. The whole collection comprises more than four hundred photographs taken by Ignacy Rabczuk and by other persons, as well as several dozen postcards representing the issues discussed in this paper.

Student life is shown on early photographs. The author of the photo portfolio documented facts linked with the university, with the trips of the Elian's Choir and of the Academic Choir of the Lviv Technical University (he was a member of those two Choirs), and with his work during the summer vacations. The subsequent photographs are a sort of photographic bulletins/reports created when he worked professionally in the regions of the Provinces of Lviv, Podlasie, and Navahrudak, i.e. there, where he performed field survey projects; some single photographs were taken in the places occasionally visited by him.

In the photo portfolio of Ignacy Rabczuk, there are photographs containing diverse contents. There exists no quantitative or qualitative equivalence, nor theme similarity. This is why each of the sets survived has been developed and worked out so as to retain its individuality.

The photographs have been divided into three new sets with each set referring to one Province, in a chronological order. In a few cases, the authors of this paper have departed from the basic principle of arranging the photographs with respect to time and region. A comparative analysis of spatial and landscape changes occurred in this region was possible owing to the fact that the photographs in the three new sets were taken from the same direction of landscape or of object photographed at various time intervals. In the case one set contained only one thematic group, the authors have attached single photographs from another set.

The contents of photographs in the Ignacy Rabczuk's photo portfolio involve landscapes with original habitats of plants, natural landscapes, and heritage countryside. Landscapes of rural settlements, small towns and big cities, photos of unique buildings and structures, of secular and sacral objects of architecture that were in good or in bad technical condition, sometimes in ruins. In those photographs, the diversity of various objects serving multiple purposes has been stored. The photographs depict farm-buildings of industrial and craftsman's functions, tools, genre scenes, inhabitants during their everyday work, or rest time, or holidays.

When analysing the Ignacy Rabczuk's photographs survived, the conclusion may be drawn that he took those pictures merely for himself. He recorded views and panoramas depicting the environment in which he lived and worked. He attached no significance to artistry of his photographs, to any posed photos. He took live-photographs, acting upon impulse, intrigued and inspired by a momentary impression.

The photographic collections compiled by Ignacy Rabczuk date back to the interwar period. The photos taken by the Author of the photo portfolio discussed are about seventy five years old. A long time has passed since they were taken. Many structures, buildings and objects classified as small architecture were destroyed during WWII or devastated by natural calamities, or simply disappeared

because they reached their end-of-life level, some other objects were purposely removed. The natural and settlement landscapes were thoroughly changed owing to political, social, and economic transformations, intense urban processes, development of technical infrastructure and technologizing of life.

The entirety of the environmental components decides on the social, economic, and aesthetic values of natural landscape. It is shaped, both positively and negatively, by human activities in the field of town- & country-planning, and spatial planning. Additionally, any actions in the field of economics and engineering substantially impact any natural landscape since they employ and directly use landscape resources. Such projects modify the entire landscape: natural, cultural, and even the devastated landscape.

Publishing the photo portfolio of Ignacy Rabczuk and making it available can represent a valuable contribution to the studies on historic landscapes of the Eastern Borderlands since the history of both the land and the residents living there have been inscribed into their landscapes. Those photographs are unique because they present a world that does not exist anymore.

INFRASTRUKTURA I EKOLOGIA TERENÓW WIEJSKICH

Czasopismo naukowe wydawane przez Komisję Technicznej Infrastruktury Wsi Polskiej Akademii Nauk Oddział w Krakowie. Ma charakter ogólnokrajowy i jest otwarte na Autorów z całego świata. Wydawane jest w języku polskim i angielskim. Zgłaszane do publikacji artykuły winny być oryginalnym osiągnięciem Autora, dotychczas niepublikowane, poświęcone problemom technologicznym, projektowym, ekonomicznym lub teoretycznym z tytułowego zakresu czasopisma. Przyjmujemy manuskrypty, w objętości do 10 str. pisma komputerowego (Times New Roman, 12, odstęp 1,5) napisane w języku polskim lub angielskim. Autorów spoza Polski prosimy o nadsyłanie manuskryptów w języku angielskim. Każdy artykuł winien być zaopatrzony w wyczerpujące streszczenie ze słowami kluczowymi (w języku manuskryptu) do 3000 znaków (jedna strona), wraz z załączonym tłumaczeniem angielskim. Drukujemy również w kolorze, w przypadku istotnej konieczności (fotografie, skomplikowane rysunki, mapy). Manuskrypt, w dwóch egzemplarzach należy przesłać pocztą na adres Redakcji, dołączając tekst na dyskietce lub CD, z oddzielnymi ilustracjami.

INFRASTRUCTURE AND ECOLOGY OF RURAL AREAS

Scientific journal published by the Commission of Technical Infrastructure of Polish Rural Areas of the Academy of Letters - Krakow Branch. It is a nation wide journal, which accepts contributions from Authors from all over the world. It is published in Polish and English. Submitted contributions should be original scientific papers, so far unpublished, dealing with technological, design, economic or theoretical issues within the scope of the journal.

Submitted manuscripts should not exceed 10 typewritten pages (Times New Roman, font 12, 1.5 line spacing). The Authors from abroad may submit their papers in English. Each article must have a summary and keywords of not more than 3000 characters (one page). Color reproductions are possible only in special cases (photographs, complicated figures or maps). The manuscripts, in duplicate, should be sent by post to the editorial office. Electronic version on a diskette or CD with illustrations provided separately should accompany the hard copies.

INFARSTRUKTUR UND ÖKOLOGIE DES LÄNDLICHEN RAUMS

Die neue Forschungszeitschrift der Kommission der Technischen Infrastruktur an der Polnischen Wissenschaftsakademie, Abteilung in Krakau, hat ein nationaler Charakter und publiziert gern die Arbeiten von Autoren aus Polen sowie auch aus der ganze Welt. Die Forschungszeitschrift wird in Polnisch und Englisch verlegt.

Die vorgelegten Artikel sollen Originalarbeiten sein und dürfen nicht gleichzeitig an anderer Stelle zur Publikation eingereicht werden. Die Forschungsarbeiten sollen den Technologischen, Wirtschaftlichen, Planungs- sowie auch den theoretischen Problemen gewidmet sein, die eng der Titelbereich der Zeitschrift behandeln. Zugesandte Manuskripte sollen mit dem Umfang von höchstens 10 Druckseiten (Times New Roman, Schriftgröße: 12 pt, Zeilenabstand: 1,5-fach) sein. Für die Autor/innen ausserhalb Polens wird es zugelassen die Manuskripten in Englisch zuschicken.

Dem Text wird im Manuskript eine Zusammenfassung mit den Schlussworten vorangestellt, die eine Länge von 3000 Zeichen (1 Druckseite) nicht übersteigen sollte.

Nach Bedarf drucken wir auch in Farbe (Aufnahmen, Karten, komplizierte Bilden).

Die zwei ausgedruckte Exemplare eines Manuskripts mit der Diskettenversion (die Abbildungen getrennt) bitte zur Redaktion senden.

