

*Dorota Chudy-Hyski*

## **UWARUNKOWANIA TURYSTYCZNEGO KIERUNKU ROZWOJU GÓRSKICH OBSZARÓW WIEJSKICH**

### **Streszczenie**

W ramach prezentowanego tematu badawczego podjęto problem wskazania uwarunkowań turystycznego kierunku rozwoju górskich obszarów wiejskich Polski. Badania przeprowadzono z uwzględnieniem podziału administracyjnego, stąd najmniejszą jednostką badawczą była gmina. Przedmiotem opracowania uczyniono wszystkie gminy stanowiące w Polsce obszary górskie o niekorzystnych warunkach gospodarowania (określanych jako ONW górskie, w sumie 50 gmin w czterech województwach: dolnośląskim, małopolskim, podkarpackim i śląskim). Analizie wskaźnikowej poddano wyłącznie obszary wiejskie. Dane prezentowane przez dobrane cechy pochodzą z różnych źródeł, w tym w szczególności są to dane Głównego Urzędu Statystycznego (za rok 2003) oraz dane spisu powszechnego (za rok 2002). Nadto wykorzystano informacje uzyskane drogą ankietową od gmin stanowiących przedmiot analizy. Realizację badań oparto na autorskiej metodzie, wykorzystującej syntetyczny miernik turystycznego rozwoju obszaru (SMUTRO). Możliwość wykorzystania autorskiego miernika przedstawiono na przykładzie gminy Stronie Śląskie, prezentując w kolejności poszczególne uwarunkowania.

W zakresie analizy uwarunkowań turystycznego kierunku rozwoju analizowanego obszaru, przyjęto cztery główne obszary uwarunkowań: infrastrukturalne, gospodarcze, środowiska i społeczne. Obszary te wyodrębniono z uwagi na ich rolę w sferze konsumpcji turystycznej. W ramach wskazanych obszarów wyodrębniono również obszary uwarunkowań cząstkowych, a następnie dla każdego z nich ustalono cechy wpływające na poziom analizowanych uwarunkowań.

Prezentowane badania stanowią jedynie część kompleksowych badań, przeprowadzonych w latach 2004/2005 przez autorkę, a ich wyniki stanowią opracowanie zbiorcze w formie książkowej.

**Słowa kluczowe:** obszary górskie, uwarunkowania rozwoju, infrastruktura

## WSTĘP

W ramach realizowanego tematu podjęto problem wskazania uwarunkowań turystycznego kierunku rozwoju górskich obszarów wiejskich Polski. Jednostką badawczą jest gmina jako najmniejsza jednostka podziału administracyjnego Polski. Badaniami objęto gminy górskie, wyznaczone zgodnie z rozporządzeniem Rady Ministrów [Rozporządzenie...]. Realizację badań oparto na autorskiej metodzie wykorzystującej syntetyczny miernik uwarunkowań turystycznego rozwoju obszaru (SMUTRO). Możliwości wykorzystania autorskiego miernika przedstawiono na przykładzie gminy Stronie Śląskie, prezentując w kolejności poszczególne uwarunkowania (infrastrukturalne, gospodarcze, środowiska i społeczne).

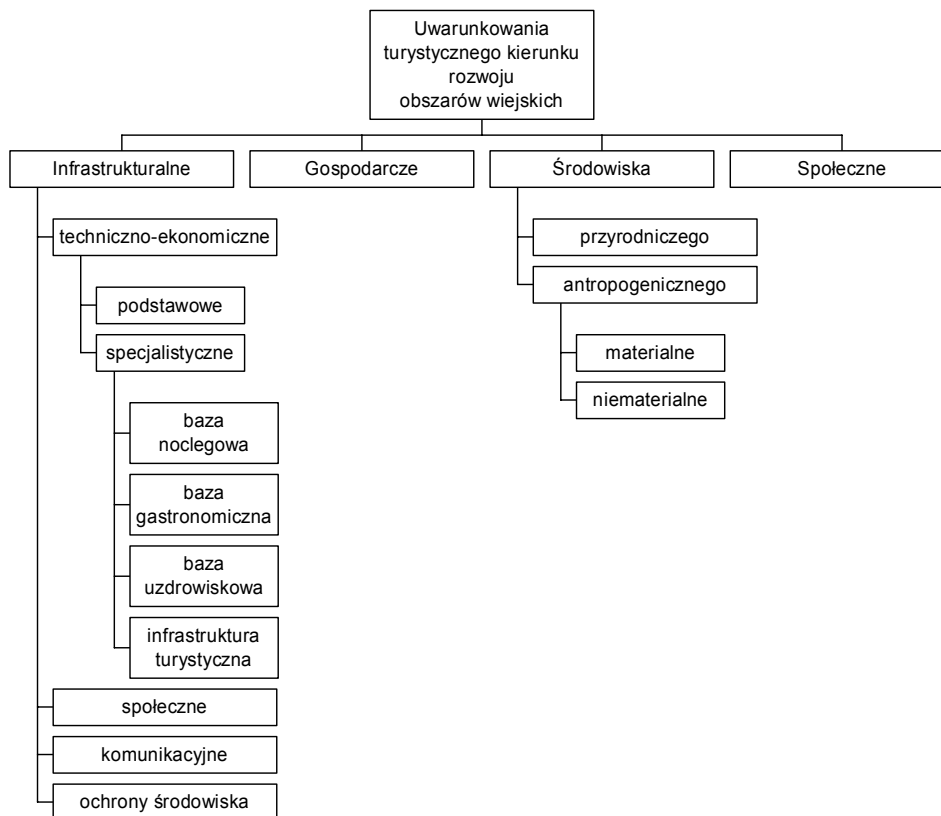
## METODYKA OPRACOWANIA

W zakresie analizy uwarunkowań turystycznego kierunku rozwoju analizowanego obszaru przyjęto cztery główne obszary uwarunkowań: infrastrukturalne, gospodarcze, środowiska i społeczne (rys. 1). Obszary te wyodrębniono z uwagi na ich rolę w sferze konsumpcji turystycznej. W ramach wskazanych obszarów wyodrębniono również obszary uwarunkowań cząstkowych, a następnie dla każdego z nich ustalono cechy wpływające na poziom analizowanych uwarunkowań.

Ocenę uwarunkowań turystycznego kierunku rozwoju badanych gmin przeprowadzono na podstawie autorskiego syntetycznego miernika uwarunkowań turystycznego rozwoju obszaru (SMUTRO). Miernik ten pozwala na syntetyczne ujęcie wszystkich cech, zarówno stymulant jak i destymulant, wpływających łącznie na poziom uwarunkowań, zestawiając je w postaci standaryzowanej. Dodatkowo opracowana metoda umożliwia analizę uwarunkowań cząstkowych.

W ramach poszczególnych obszarów uwarunkowań (sfer) wyodrębniono działy  $D_l$ ,  $l = 1, 2, \dots, k$ . Każdy z działów składa się z charakterystycznych dla siebie cech  $C_1, C_2, \dots, C_n$ , które mają charakter

stymulant lub destymulant. Dla każdej cechy określono jej wagę  $wC_j$ ,  $\left(\sum_{j=1}^n wC_j = 1\right)$  oraz wartości maksymalne  $x_{max_j} > 0$ , dla  $j = 1, 2, \dots, n$ . Dla każdego działu  $D_1, D_2, \dots, D_k$  utworzono wstępną macierz obserwacji  $[x_{ij}] = \begin{bmatrix} x_{11} & x_{12} & \dots & x_{1n} \\ \dots & \dots & \dots & \dots \\ x_{m1} & x_{m2} & \dots & x_{mn} \end{bmatrix}$ , w której  $i$  jest numerem gminy,  $j$  jest numerem cechy w  $i$ -tej gminie w danym dziale. Dla każdego  $i$  oraz dla każdego  $j$  wartości maksymalne cech spełniają nierówność  $x_{max_j} \geq x_{ij}$ .



Źródło: Opracowanie własne

**Rysunek 1.** Uwarunkowania turystycznego kierunku rozwoju obszarów wiejskich

Następnie utworzono macierz wartości znormalizowanych cech. Aby otrzymać wartość znormalizowaną cechy stymulanty podzielono wartość cechy przez wartość maksymalną tej cechy:

$$z_{ij} = \frac{x_{ij}}{x \max_j}.$$

Wartość znormalizowaną cechy destymulanty otrzymano, dzieląc wartość cechy przez wartość maksymalną tej cechy i stawiając przed wynikiem znak minus:

$$z_{ij} = -\frac{x_{ij}}{x \max_j}.$$

W ten sposób otrzymuje się wartości znormalizowane cech, spełniające warunek  $0 \leq z_{ij} \leq 1$  dla każdego  $i$  oraz dla każdego  $j$ , dla stymulant oraz  $-1 \leq z_{ij} \leq 0$  dla cech, które początkowo były destymulantami. Należy zauważyć, że po tej normalizacji wszystkie cechy mają charakter stymulant (im większa wartość cechy tym lepiej). Wnika to stąd, że ciąg rosnący liczb dodatnich staje się ciągiem malejącym, jeżeli przed każdą liczbą tego ciągu postawiony jest znak minus. Zaletą tego sposobu normalizacji jest zachowanie proporcjonalności wartości cech, zarówno dla stymulant jak i dla destymulant. Jeżeli wartość cechy o charakterze stymulanty wzrośnie  $n$ -razy, to wartość znormalizowana również wzrośnie  $n$ -razy. Jeżeli wartość cechy o charakterze destymulanty wzrośnie  $n$ -razy, to jej wartość znormalizowana ma charakter stymulanty i zmaleje  $n$ -razy. Przekształcenie cech o charakterze destymulant tak, aby miały charakter stymulant, polegające na odejmowaniu od maksymalnej wartości cechy wartości cechy w danej gminie nie zachowuje tej proporcjonalności, co przemawia za przyjętą w opracowaniu autorską metodą.

Cząstkowy syntetyczny miernik uwarunkowań turystycznego rozwoju obszaru działu  $D_1$  dla  $i$ -tej gminy oblicza się według wzoru:

$$MD_{i1} = \sum_{j=1}^m wC_j \cdot z_{ij}.$$

Dodatnie wartości cech zwiększają miernik syntetyczny danej gminy, natomiast wartości ujemne zmniejszają go. Dzięki temu wartości tego miernika są bardziej zróżnicowane i bardziej czytelne. Jest to bardziej logiczne, niż w przypadku normalizowania wartości destymulant na wartości dodatnie, gdzie zróżnicowanie wartości miernika jest mniejsze.

Jeżeli sfera  $S$  zawiera np. trzy działy  $D_1$ ,  $D_2$  i  $D_3$ , to cząstkowy syntetyczny miernik uwarunkowań turystycznego rozwoju obszaru dla sfery  $S$  dla  $i$ -tej gminy należy obliczyć ze wzoru:

$$MS_i = \sum_{m=1}^3 wD_m \cdot MD_{im},$$

gdzie  $MD_{im}$  jest miernikiem syntetycznym dla działu  $m$  w  $i$ -tej gminie i  $wD_m$  jest wagą działu w danej sferze.

W rezultacie syntetyczny miernik uwarunkowań turystycznego rozwoju obszaru dla  $i$ -tej gminy przyjmuje ostateczną postać:

$$M_i = \sum_{n=1}^4 wS_n \cdot MS_{in},$$

gdzie  $MS_{in}$  jest miernikiem syntetycznym dla sfery  $n$  w  $i$ -tej gminie i  $wS_n$  jest wagą sfery w uwarunkowaniach ogółem.

Za pomocą wskaźnika  $M_i$  można nie tylko porównać poziom uwarunkowań turystycznego kierunku rozwoju gmin. W przypadku powtórzenia po pewnym czasie badań istnieje możliwość porównania otrzymanych wyników. Tworząc nową macierz obserwacji, należy zachować poprzednie wartości maksymalne cech. Umożliwia to stwierdzenie, czy wraz z upływem czasu gmina zmieniła poziom uwarunkowań, przez co stała się obszarem bardziej predestynowanym do rozwoju turystyki. Wraz ze wzrostem wskaźnika  $M_i$  wzrasta również poziom uwarunkowań turystycznego kierunku rozwoju gminy.

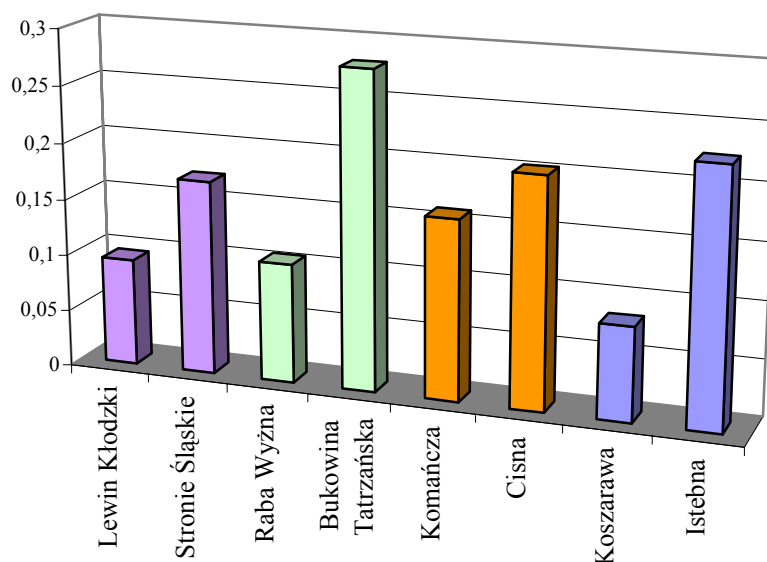
Dla określenia, jakie cechy działu  $D_1$  należy zmienić w danej gminie, aby zwiększyć jej predyspozycje w kierunku turystycznego rozwoju, można utworzyć dla cech  $C_1, C_2, C_3$  macierz odchyłeń wartości znormalizowanych cech od wartości średnich  $[wC_j \cdot (z_{ij} - z_{srj})]$ , gdzie  $z_{srj}$  jest średnią wartością znormalizowaną dla cechy  $C_j$  dla zbioru badanych gmin, natomiast  $wC_j$  jest wagą cechy  $C_j$ . Wartości ujemne macierzy wskazują, które cechy dla danej gminy zmniejszają jej predyspozycje w kierunku turystycznego rozwoju w porównaniu z innymi w badanej grupie.

## OPIS I WYNIKI BADAŃ

Przedmiotem opracowania uczyniono wszystkie gminy stanowiące w Polsce obszary górskie o niekorzystnych warunkach gospodarowania (określanych jako ONW górskie, w sumie 50 gmin w czterech

województwach: dolnośląskim, małopolskim, podkarpackim i śląskim). Analizie wskaźnikowej poddano obszary wiejskie. Dane prezentowane przez dobrane cechy pochodzą z różnych źródeł, w tym w szczególności są to dane Głównego Urzędu Statystycznego (za rok 2003) oraz dane spisu powszechnego (za rok 2002). Nadto wykorzystano informacje uzyskane drogą ankietową od gmin stanowiących przedmiot analizy.

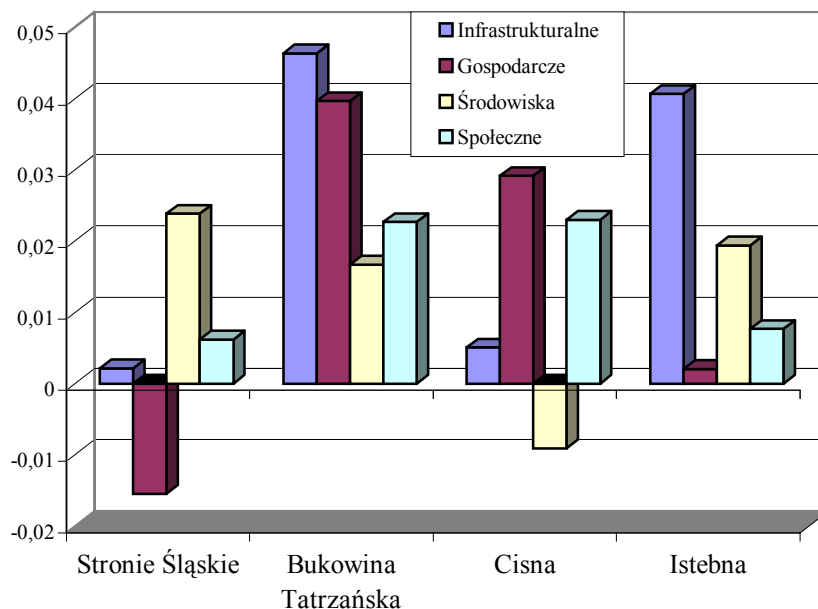
Spośród analizowanych gmin wybrano po dwie z każdego województwa, charakteryzujące się najwyższą i najniższą wartością syntetycznego miernika uwarunkowań turystycznego rozwoju obszaru (rys. 2).



Źródło: Opracowanie własne

**Rysunek 2.** Syntetyczny miernik uwarunkowań turystycznego rozwoju obszaru dla wybranych gmin górskich

Na podstawie macierzy odchyłeń wartości znormalizowanych cech od wartości średnich można stwierdzić, która ze sfer uwarunkowań przyczynia się do zapóźnienia danej gminy w zakresie turystycznego kierunku rozwoju. Poziom uwarunkowań według przyjętych zgodnie z rysunkiem 1 sfer dla czterech wiodących gmin przedstawiono na rysunku 3.

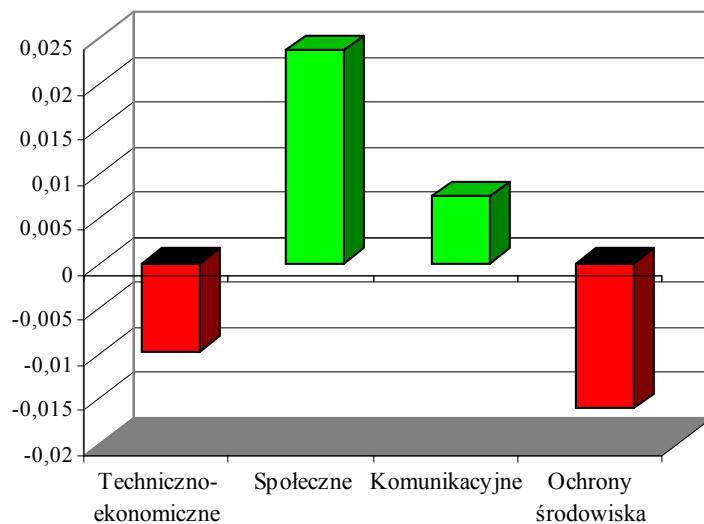


Źródło: Opracowanie własne

**Rysunek 3.** Sfery uwarunkowań turystycznego kierunku rozwoju w wybranych gminach górskich

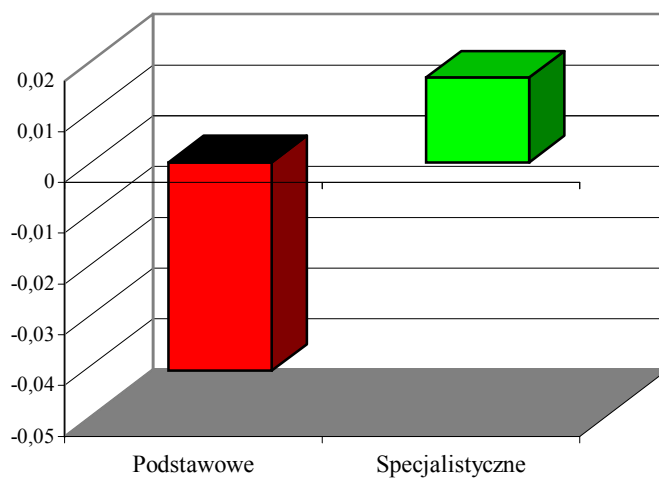
Kontynuując analizę macierzy odchyleń wartości znormalizowanych cech od wartości średnich, do dalszego badania wybrano gminę Stronie Śląskie. Rysunek 4 przedstawia cząstkowe uwarunkowania infrastrukturalne. Można zaobserwować, iż w zakresie infrastruktury techniczno-ekonomicznej, jak również w obszarze infrastruktury ochrony środowiska wystąpiły zjawiska zmniejszające poziom uwarunkowań umożliwiających przyjęcie przez gminę Stronie Śląskie turystycznego kierunku rozwoju. Jednocześnie należy wskazać, że uwarunkowania społeczne i komunikacyjne w ramach uwarunkowań infrastrukturalnych nie stanowią bariery turystycznego kierunku rozwoju analizowanej gminy.

Wśród uwarunkowań techniczno-ekonomicznych gminy Stronie Śląskie zauważa się istotne braki w zakresie wyposażenia obszaru w elementy infrastrukturalne podstawowe (rys. 5). Zadawalający jest z punktu widzenia turystycznego kierunku rozwoju fakt zagospodarowania analizowanej gminy w elementy infrastruktury specjalistycznej.



Źródło: Opracowanie własne

**Rysunek 4.** Uwarunkowania infrastrukturalne turystycznego kierunku rozwoju gminy Stronie Śląskie

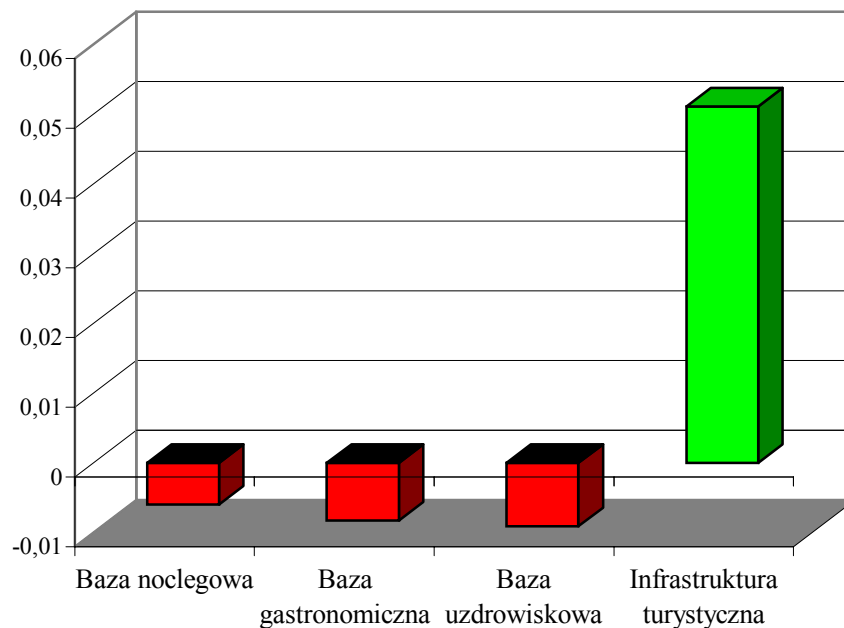


Źródło: Opracowanie własne

**Rysunek 5.** Uwarunkowania infrastrukturalne techniczno-ekonomiczne turystycznego kierunku rozwoju gminy Stronie Śląskie



Korzystny w analizowanej gminie na tle pozostałych gmin górskich jest poziom wyposażenia obszaru w elementy infrastruktury turystycznej, natomiast elementy infrastruktury paraturystycznej stanowią czynnik utrudniający przyjęcie turystycznego kierunku rozwoju przez gminę Stronie Śląskie (rys. 6).

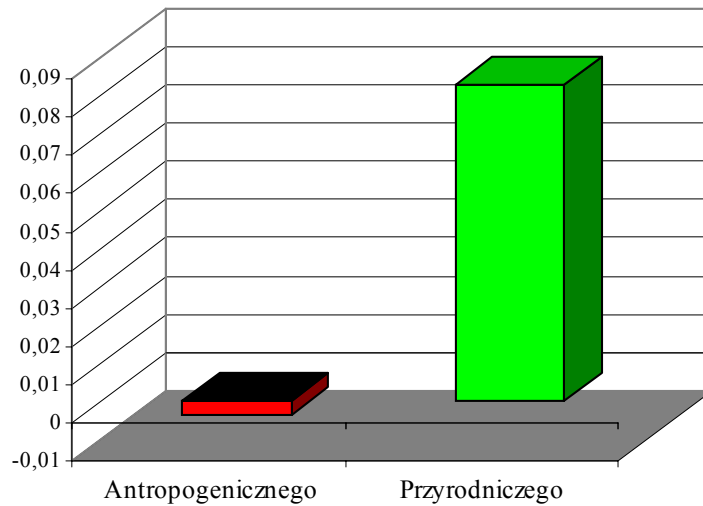


Źródło: Opracowanie własne

**Rysunek 6.** Uwarunkowania w zakresie infrastruktury specjalistycznej turystycznego kierunku rozwoju gminy Stronie Śląskie

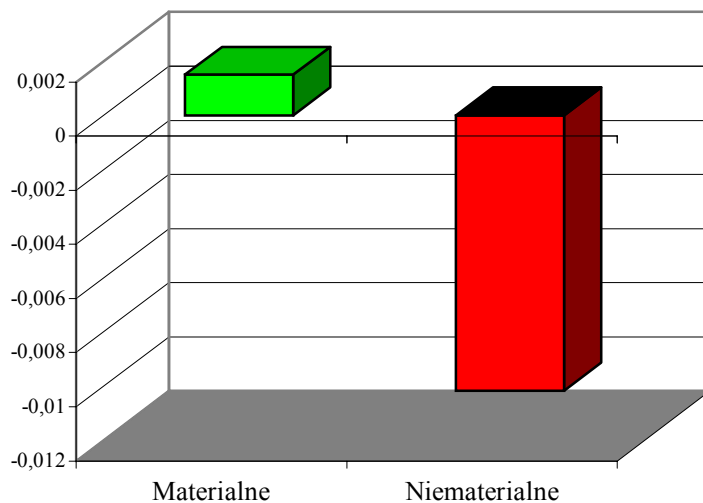
Wśród uwarunkowań środowiska, mogących stanowić barierę turystycznego kierunku rozwoju gminy, dokonano podziału na uwarunkowania środowiska przyrodniczego i uwarunkowania środowiska antropogenicznego. Na przykładzie analizy gminy Stronie Śląskie można zauważyć korzystne uwarunkowania przyrodnicze, natomiast w odniesieniu do uwarunkowań antropogenicznych wskazania przyjmują wartość ujemną, co przyczynia się do zaniżania wartości wskaźnika w zestawieniu z pozostałymi gminami górskimi w Polsce (rys. 7).

Na ogólnie niekorzystne uwarunkowania środowiska antropogenicznego w analizowanej gminie składają się niematerialne jego elementy (rys. 8). W odniesieniu do elementów materialnych nie można stwierdzić, iż stanowią one barierę przyjęcia przez gminę turystycznego kierunku rozwoju.



Źródło: Opracowanie własne

**Rysunek 7.** Uwarunkowania środowiska turystycznego kierunku rozwoju gminy Stronie Śląskie



Źródło: Opracowanie własne

**Rysunek 8.** Uwarunkowania środowiska antropogenicznego turystycznego kierunku rozwoju gminy Stronie Śląskie

## PODSUMOWANIA I WNIOSKI

Przestawiona w opracowaniu analiza może być kontynuowana z dalszym podziałem poszczególnych działów na cechy bądź na grupy cech, co umożliwi ustalenie pojedynczych czynników warunkujących przyjęcie przez gminę turystycznego kierunku rozwoju. Dzięki takiej konstrukcji wskaźnika oraz wskazanej metody ustalania barier rozwoju dana gmina zainteresowana rozwojem turystyki na swoim obszarze może zweryfikować, które elementy tworzące uwarunkowania należy wzmocnić, a które rozwinięte są na wystarczającym poziomie.

W gminie Stronie Śląskie elementy tworzące uwarunkowania infrastrukturalne, uwarunkowania środowiska oraz uwarunkowania społeczne wykazują pozytywny wpływ na rozwój kierunku turystycznego realizowanego w tej gminie. Zjawisko to należy postrzegać jako korzystne z uwagi na fakt, iż osiągnięcie niewielkich wartości przez cechy składające się na te uwarunkowania, a w szczególności uwarunkowania środowiska przyrodniczego, stanowi barierę nie do pokonania w drodze działań podejmowanych przez człowieka.

## BIBLIOGRAFIA

*Rozporządzenie z dnia 23 września 2004 r. zmieniające rozporządzenie w sprawie szczegółowych warunków i trybu udzielania pomocy finansowej na wspieranie działalności rolniczej na obszarach o niekorzystnych warunkach gospodarowania objętych planem rozwoju obszarów wiejskich, Dz.U. Nr 213, poz. 2159.*

dr Dorota Chudy-Hyski  
Katedra Turystyki  
Górnośląska Wyższa Szkoła Handlowa w Katowicach  
ul. Harcerzy Września 3  
40-659 Katowice-Piotrowice

Recenzent: *Prof. dr hab. Władysława Stola*

*Dorota Chudy-Hyski*

## **CONDITIONINGS OF TOURISM DEVELOPMENT IN MOUNTAIN RURAL AREAS**

### **SUMMARY**

The research addressed the problem of determining conditions for tourism development in the mountain rural areas in Poland. The investigations were conducted with regard to administrative division of Poland; therefore a municipality was the smallest researched unit. The investigations focused on all municipalities in Poland constituting rural disadvantaged areas (determined as mountain ONW areas, a total of 50 municipalities in four provinces: dolnośląskie, malopolskie, podkarpackie and śląskie. Ratio analysis was conducted exclusively for rural areas. The data presented by matching features originated from various sources, mainly including data provided by The Main Statistical Office (for 2003) and the data of the general census (for 2002). Moreover the information was also obtained by means of surveys from the municipalities under analysis. The investigations were carried out by an original method, using a synthetic measure of tourist area development (SMUTRO). Potential applications of the original measure were presented on an example of Stronie Śląskie municipality where individual conditionings were subsequently presented.

Four different groups of conditioning were assumed for the analysis of tourism development in the analysed area: infrastructural, economic, environmental and social. The groups were identified due to their role in the area of tourism consumption. The areas of partial conditionings were identified in the frame of the formerly mentioned groups and subsequently for each of them features affecting the level of the analysed conditionings was determined.

Presented investigations constitute only a part of complex research conducted by the Author in 2004/2005 and their results will be presented in a book.

**Key words:** mountain areas, conditionings of development, infrastructure